

BOLETÍN AGROMETEOROLÓGICO MENSUAL

FEBRERO 2026

Volumen II
C.D.U.: 631:551.5 (82)(055)

Editores:

Elida Carolina González Morinigo
Lorena Judith Ferreira


Redactores:


Elida Carolina González Morinigo
Natalia Soledad Bonel
María Eugenia Bontempi
María Gabriela Marcora

Colaboradores:


Silvana Carina Bolzi

*Dirección Servicios Sectoriales
Servicio Meteorológico Nacional*


 <https://www.smn.gov.ar/>
Servicios | Sector Agropecuario


 +54 11 5167 6767 | interno 18901

 agro@smn.gov.ar

 Servicio Meteorológico Nacional
Dorrego 4019 (C1425GBE), Ciudad
Autónoma de Buenos Aires.
Argentina

 SMN.ar

 smn_argentina

 smn_argentina

 smnPRENSA

ÍNDICE

1

Generalidades

- | | | |
|-----|---|---|
| 1.1 | Aspectos agronómicos y agrometeorológicos generales del mes | 1 |
| 1.2 | Principales características por regiones | 4 |

2

Temperatura

- | | | |
|-----|---------------------------------|----|
| 2.1 | Temperatura media 1ra década | 5 |
| 2.2 | Temperatura media 2da década | 6 |
| 2.3 | Temperatura media 3da década | 7 |
| 2.4 | Heladas | 8 |
| 2.5 | Grados día | 9 |
| 2.6 | Mapas de temperatura | 10 |
| 2.7 | Índice de temperatura y humedad | 10 |

3

Precipitación

- | | | |
|-----|------------------------------------|----|
| 3.1 | Precipitación acumulada 1ra década | 12 |
| 3.2 | Precipitación acumulada 2da década | 14 |
| 3.3 | Precipitación acumulada 3ra década | 16 |
| 3.4 | Mapas de precipitación | 18 |

4

Índices satelitales

- | | | |
|-----|---|----|
| 4.1 | Índice normalizado de vegetación | 19 |
| 4.2 | Anomalía del índice normalizado de vegetación | 20 |
| 4.3 | Humedad del suelo | 21 |

5

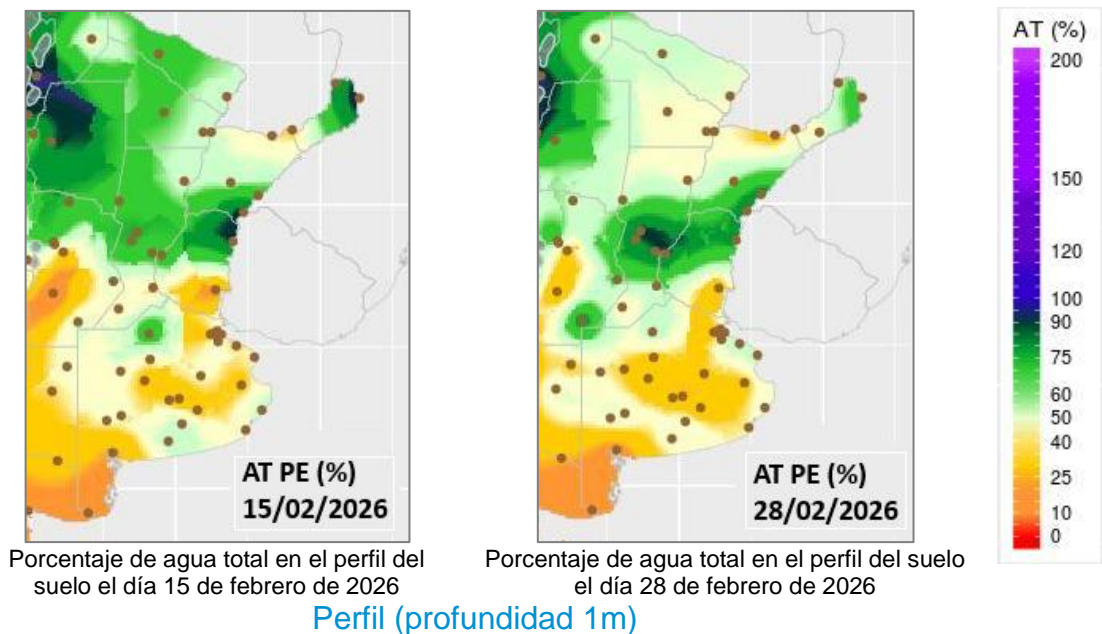
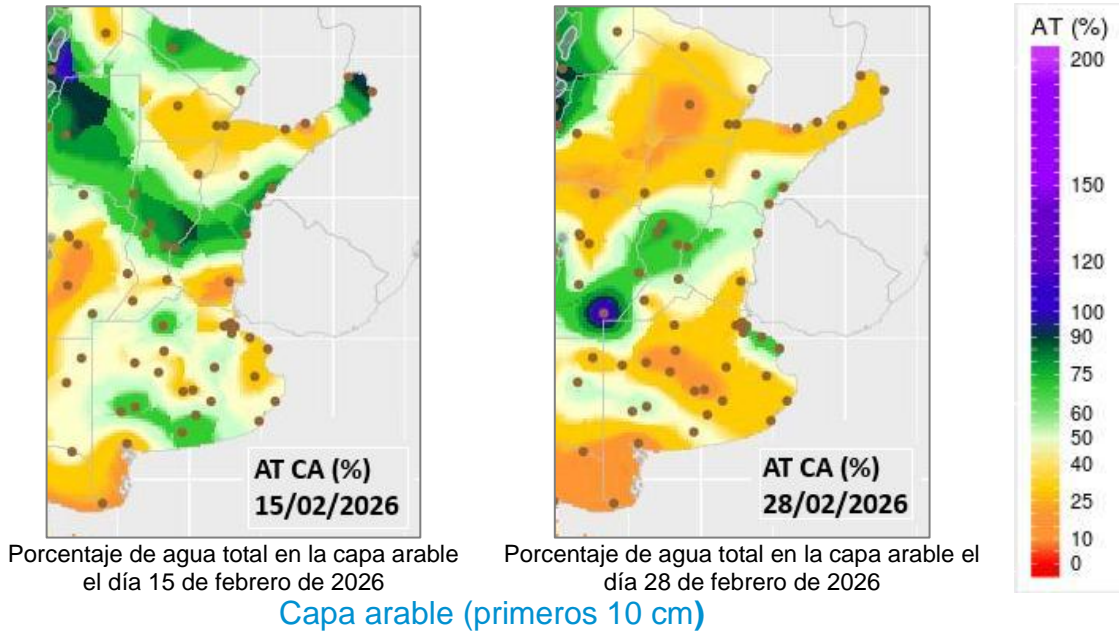
Pronóstico de rendimiento - ProRindes

- | | | |
|-----|---|----|
| 5.1 | Pronóstico de rendimientos para maíz y soja (fecha de inicio: 01/03/2026) | 23 |
|-----|---|----|

- | | | |
|--|---|----|
| | Definición y abreviaturas de parámetros empleados | 24 |
| | Anexo: informe técnico sobre ProRindes | 26 |

1.1 ASPECTOS AGRONÓMICOS Y AGROMETEOROLÓGICOS GENERALES DE FEBRERO 2026.

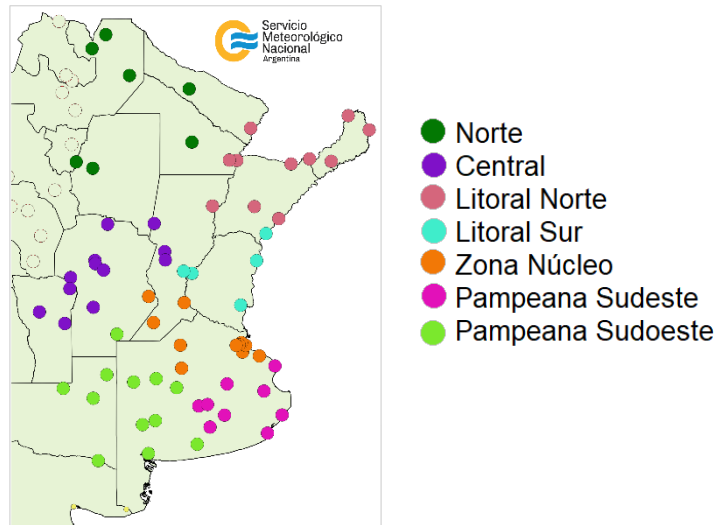
Avanza la cosecha de girasol, maíz temprano y sorgo granífero en el norte de región productiva de secano. Las variedades tardías se hallan en fase reproductiva. Los lotes tardíos de maíz y soja transitan la fase vegetativa, mientras que, los cuadros más adelantados alcanzaron la etapa de floración o llenado de granos.



Más información en: https://www.smn.gob.ar/monitoreo_estados

► Monitoreo de cobertura vegetal, suelos y agua | Suelos

A continuación se presenta la evolución del almacenaje (BHOA) en el último año frente al periodo 1981-2025. Cada gráfico representa una zona del país, y los datos fueron obtenidos promediando los valores de las estaciones disponibles en la zona, según puede verse en el mapa:



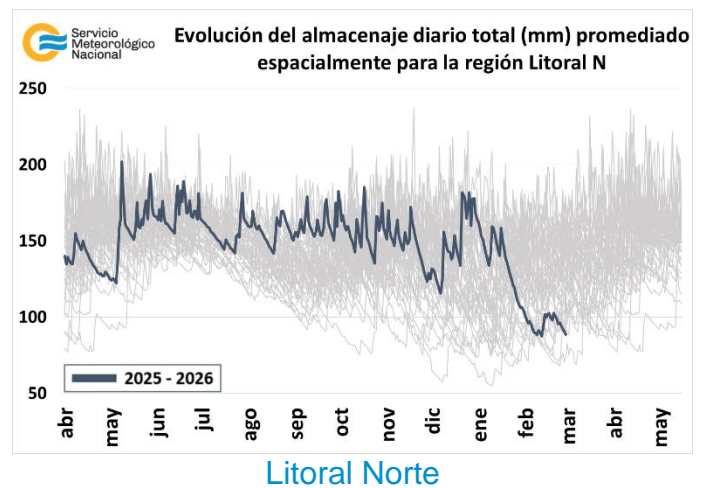
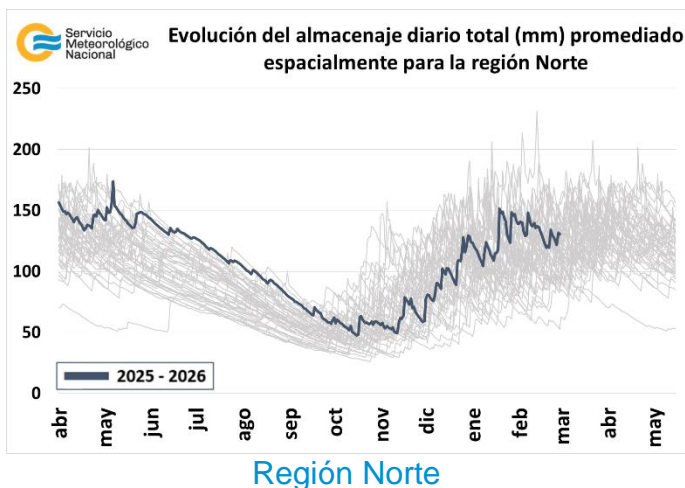
En los gráficos se muestra el almacenaje total diario del último año, en línea gruesa. Las líneas finas corresponden a los mismos días de los años anteriores, desde 1981. La presentación permite apreciar cualitativamente cómo se ubicó la evolución de los últimos doce meses con respecto a la distribución de los años anteriores.

En la región Norte las precipitaciones fueron variables en cuanto a la distribución espacial y en la cantidad de agua, el sur de esta región se encuentra con excesos hídricos mientras que el resto del área presenta condiciones de sequía.

En la zona Litoral Norte las precipitaciones ocurridas en la segunda década produjeron un leve aumento en el contenido de humedad en el suelo. El mes finalizó con uno de los valores más bajos de almacenaje de agua en el suelo de los últimos 45 años.

El sur del Litoral las lluvias que ocurrieron en la segunda década produjeron un marcado aumento en la humedad en el suelo, en el sector norte se registran excesos hídricos y en el sur sequía.

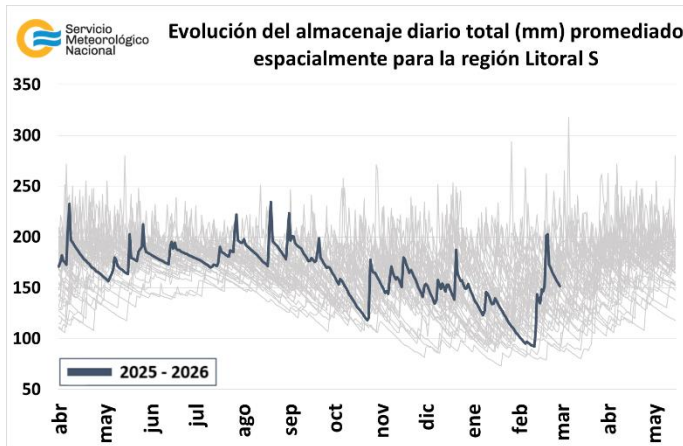
En la zona Núcleo ocurrieron precipitaciones a lo largo del mes que provocaron un leve aumento en el almacenaje de agua en el suelo, aunque sus valores aún se encuentran entre los más bajos desde 1981.



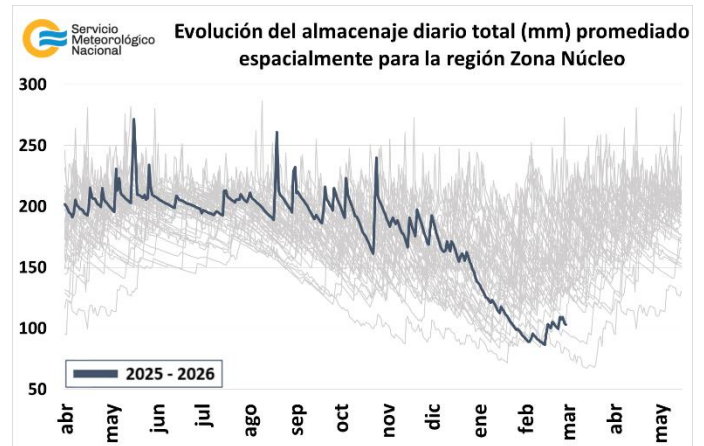
En el sudeste de la región Pampeana las precipitaciones fueron escasas, y desde el día 8/2 se registran los valores de almacenaje de agua en el suelo más bajos desde 1981.

En el sudoeste de la pradera Pampeana las precipitaciones más abundantes se registraron en la segunda década provocando un leve aumento en la humedad edáfica. En esta región durante febrero predominan las condiciones de sequía.

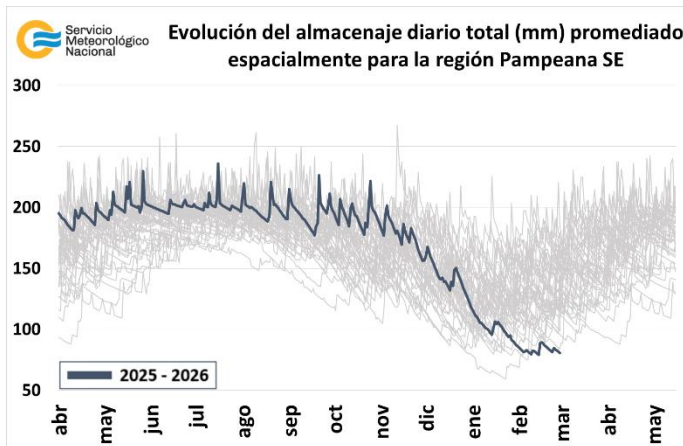
En la región central las lluvias más abundantes ocurrieron en la segunda década y esto produjo una leve recarga de humedad en el suelo. Las condiciones hídricas en esta región van de regulares a sequía.



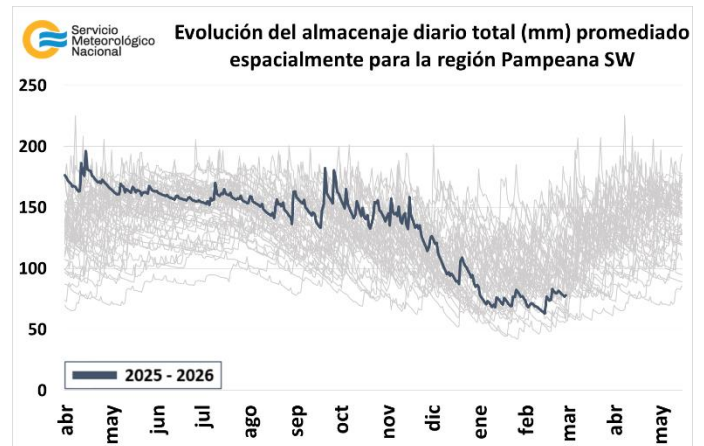
Litoral Sur



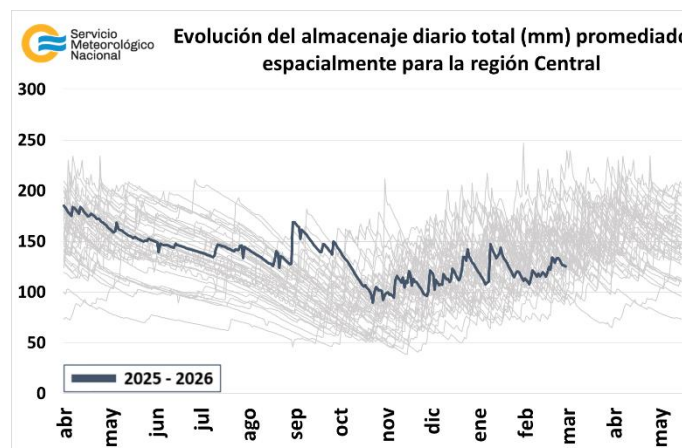
Zona Núcleo



Pampeana sudeste



Pampeana sudoeste

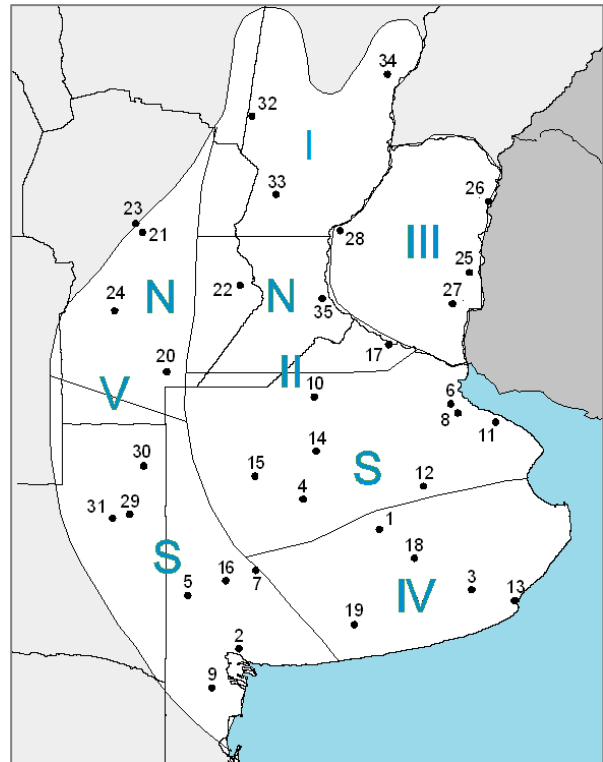


Región Central

1.2. PRINCIPALES CARACTERÍSTICAS POR REGIONES.

En esta sección se presentan las características agronómicas y agrometeorológicas más significativas del mes teniendo en cuenta las regiones trigueras que se muestran en la siguiente figura.

Estaciones	Latitud S	Longitud O
1) Azul (1)	36°45'	59°50'
2) Bahía Blanca (1)	38°44'	62°10'
3) Balcarce (2)	37°45'	58°18'
4) Bolívar (1)	36°15'	61°02'
5) Bordenave (2)	37°51'	63°01'
6) Castelar (2)	34°40'	58°39'
7) Coronel Suarez (1)	37°26'	61°53'
8) Ezeiza (1)	34°49'	58°32'
9) Hilario Ascasubi (2)	39°23'	62°37'
10) Junín (1)	34°33'	60°55'
11) La Plata (1)	34°58'	57°54'
12) Las Flores (1)	36°04'	59°06'
13) Mar del Plata (1)	37°56'	57°35'
14) Nueve de Julio (1)	35°27'	60°53'
15) Pehuajó (1)	35°52'	61°54'
16) Pigüé (1)	37°36'	62°23'
17) San Pedro (2)	33°41'	59°41'
18) Tandil (1)	37°14'	59°15'
19) Tres Arroyos (1)	38°20'	60°15'
20) Laboulaye (1)	34°08'	63°22'
21) Manfredi (2)	31°49'	63°46'
22) Marcos Juárez (1)	32°42'	62°09'
23) Pilar (1)	31°40'	63°53'
24) Río Cuarto (1)	33°07'	64°14'
25) Concepción del Uruguay (2)	32°29'	58°20'
26) Concordia (1)	31°18'	58°01'
27) Gualeguaychú (1)	33°00'	58°37'
28) Paraná (1)	31°47'	60°29'
29) Anguil (2)	36°30'	63°59'
30) General Pico (1)	35°42'	63°45'
31) Santa Rosa (1)	36°34'	64°16'
32) Ceres (1)	29°53'	61°57'
33) Rafaela (2)	31°11'	61°11'
34) Reconquista (1)	29°11'	59°42'
35) Rosario (1)	32°55'	60°47'



(1) Estaciones Meteorológicas del SMN
(2) Estaciones Meteorológicas del INTA

REGIÓN I: los maizales de primera siembra alcanzaron el estado de madurez, en tanto los tardíos se hallan en fase de floración, presentando síntomas de estrés térmico e hídrico. La soja de primera ocupación se ve afectada por los excesos hídricos, mientras que los lotes tardíos transitaban gran parte de su ciclo ontogénico bajo condiciones de sequía. Avanza la cosecha de sorgo granífero, mientras que los lotes con menor perspectiva de rinde fueron destinados a picado para consumo animal.

REGIÓN II NORTE: avanza la cosecha de girasol y maíz temprano con rindes variables según las zonas. Los maizales de segunda ocupación transitan el estado de floración bajo muy buenas condiciones hídricas. El sorgo granífero se encuentra en las etapas de floración o llenado de granos.

REGIÓN II SUR: los girasoles se observan en las etapas de floración o llenado de granos, según las zonas. Los maizales de siembra tardía se atraviesan la fase de llenado de los granos, mientras que los lotes tempranos alcanzaron la madurez y se encuentran a la espera del descenso de humedad de los granos para iniciar la cosecha. La soja de primera ocupación se halla transitando las etapas de floración o llenado de granos, mientras que, las variedades tardías se observan en estado vegetativo. El sorgo granífero alcanzó la madurez y se halla en proceso de pérdida de humedad previo a la cosecha. Las variedades tardías se encuentran transitando la etapa de floración con un buen estado general.

REGIÓN III: avanza la cosecha de girasol y del maíz de siembra temprana.

REGIÓN IV: los maizales tardíos transitan el final del estado vegetativo de desarrollo o el inicio de la floración.

REGIÓN V NORTE: los girasoles se hallan en fase de llenado de los granos o la madurez. Comenzó la cosecha de maíz de primera ocupación, con rendimientos bajos en promedio. El resto de los lotes alcanzaron la madurez. La soja se observa transitando el llenado de los granos, presentando un escaso desarrollo y baja densidad de plantas. El sorgo granífero presenta diferentes estados de desarrollo según la fecha de siembra.

REGIÓN V SUR: los girasoles se hallan en plena etapa de llenado de granos, sin presencia de plagas ni enfermedades. Los maizales transitan el final de la fase vegetativa del ciclo. La soja de primera ocupación se encuentra en estado de floración o el llenado de los granos, en tanto, los lotes más tardíos comenzaron la etapa reproductiva.

2. INFORME DE TEMPERATURA

En las siguientes tablas y mapas se muestran los valores de temperatura de las distintas décadas del mes de febrero de 2026.

2.1 PRIMERA DÉCADA

El campo de temperaturas máximas mostró anomalías negativas abarcando la franja longitudinal central del país, con el valor más bajo de 4.6 °C por debajo de la media en la estación de Puerto Deseado. En el otro extremo, las mayores anomalías positivas se registraron en la zona del Litoral y en menor medida en la provincia de Buenos Aires, áreas coincidentes con el déficit pluviométrico. En el campo de temperaturas mínimas medias predominaron las anomalías positivas, con desvíos leves respecto del promedio.

Década 1 FEBRERO 2026

Estaciones meteorológicas		Temperatura máxima			Temperatura mínima			Temperatura media		
Localidad	Provincia	MED	ABS	DIA	MED	ABS	DIA	MED	PRO	DN
Azul	Buenos Aires	31.4	35.1	2	14.3	8.2	6	22.8	20.5	2.3
Bahía Blanca	Buenos Aires	30.6	39.1	2	16.4	7.7	6	23.5	22.4	1.1
Balcarce	Buenos Aires	31.1	36.7	2	15.1	9.7	6	23.1	20.5	2.6
Bolívar	Buenos Aires	31.2	36.7	2	15.2	9.0	6	23.2	21.2	2.0
Bordenave	Buenos Aires	32.1	38.3	1	16.2	7.7	6	24.1	21.3	2.8
Castelar	Buenos Aires	32.1	36.6	3	18.2	12.0	7	25.1	23.3	1.8
Coronel Suarez	Buenos Aires	30.9	35.6	2	14.1	5.4	6	22.6	SD	SD
Ezeiza	Buenos Aires	32.6	36.9	3	18.6	12.5	7	25.6	23.2	2.4
Hilario Ascasubi	Buenos Aires	28.9	36.8	2	16.1	9.8	6	22.5	21.6	0.9
Junín	Buenos Aires	29.8	33.8	2	15.8	11.7	7	22.8	21.9	0.9
La Plata	Buenos Aires	31.5	36.6	3	17.8	13.4	7	24.6	22.4	2.2
Las Flores	Buenos Aires	30.8	35.5	2	16.5	10.5	6	23.7	21.8	1.9
Mar Del Plata	Buenos Aires	28.2	37.4	2	15.0	8.8	6	21.6	19.8	1.8
Nueve de Julio	Buenos Aires	31.2	35.6	2	16.5	12.7	6	23.8	22.3	1.5
Pehuajó	Buenos Aires	30.8	35.2	2	17.2	11.2	6	24.0	21.8	2.2
Pigüé	Buenos Aires	30.4	35.7	2	15.6	6.9	6	23.0	20.5	2.5
San Pedro	Buenos Aires	33.7	38.3	3	17.5	10.7	7	25.6	23.3	2.3
Tandil	Buenos Aires	30.5	35.5	2	13.3	6.6	6	21.9	19.8	2.1
Tres Arroyos	Buenos Aires	31.3	35.8	2	14.3	8.5	6	22.9	20.7	2.2
Laboulaye	Córdoba	31.1	35.0	1	16.7	13.7	7	23.9	22.1	1.8
Manfredi	Córdoba	30.9	36.7	3	17.0	12.8	10	23.9	21.7	2.3
Marcos Juárez	Córdoba	30.3	36.5	3	16.3	11.8	7	23.3	22.4	0.9
Pilar	Córdoba	29.9	35.6	3	18.1	15.0	10	24.0	22.5	1.5
Río Cuarto	Córdoba	28.6	33.7	3	17.0	13.4	10	22.8	21.9	0.9
Concepción del Uruguay	Entre Ríos	35.8	39.7	4	17.7	14.2	8	26.7	23.9	2.8
Concordia	Entre Ríos	35.5	38.6	4	18.9	15.0	8	27.2	25.0	2.2
Gualedguaychú	Entre Ríos	34.3	38.6	3	18.7	13.6	7	26.5	24.0	2.5
Paraná	Entre Ríos	32.8	36.4	3	19.7	16.7	10	26.3	24.1	2.2
General Pico	La Pampa	30.2	34.5	1	17.6	11.3	6	23.9	22.5	1.4
Santa Rosa	La Pampa	31.9	36.9	2	17.1	11.7	6	24.5	22.5	2.0
Ceres	Santa Fe	35.2	39.1	5	20.5	16.0	8	27.9	24.8	3.1
Rafaela	Santa Fe	34.2	38.5	4	19.4	15.5	10	26.8	24.0	2.8
Reconquista	Santa Fe	35.0	38.2	5	21.3	19.0	8	28.1	26.0	2.1
Rosario	Santa Fe	32.0	37.2	3	18.1	11.2	7	25.1	23.7	1.4

2.2 SEGUNDA DÉCADA

En la segunda década predominaron temperaturas anómalamente frías para esta época del año, en el caso de las temperaturas máximas los desvíos negativos se extendieron a prácticamente todo el territorio y en el caso de las temperaturas mínimas abarcaron el centro y sur del país.

Década 2 FEBRERO 2026

Estaciones meteorológicas		Temperatura máxima			Temperatura mínima			Temperatura media		
Localidad	Provincia	MED	ABS	DIA	MED	ABS	DIA	MED	PRO	DN
Azul	Buenos Aires	28.9	32.0	18	12.8	6.4	20	20.9	20.6	0.3
Bahía Blanca	Buenos Aires	28.9	35.6	17	13.9	5.6	13	21.4	22.4	-1.0
Balcarce	Buenos Aires	28.1	32.3	18	13.6	8.2	20	20.8	20.7	0.1
Bolívar	Buenos Aires	28.8	32.6	18	12.8	6.0	13	20.8	21.2	-0.4
Bordenave	Buenos Aires	29.0	32.7	17	13.5	8.7	12	21.2	21.3	0.0
Castelar	Buenos Aires	30.1	34.3	18	18.7	16.0	16	24.4	23.2	1.2
Coronel Suarez	Buenos Aires	27.9	31.1	17	12.2	7.2	13	20.0	20.3	-0.3
Ezeiza	Buenos Aires	30.6	34.5	18	17.6	13.0	13	24.1	23.2	0.9
Hilario Ascasubi	Buenos Aires	28.6	34.7	20	14.0	5.8	13	21.3	21.8	-0.5
Junín	Buenos Aires	28.7	32.1	18	16.2	12.0	13	22.4	21.7	0.7
La Plata	Buenos Aires	28.2	31.0	18	16.7	12.2	20	22.4	22.4	0.0
Las Flores	Buenos Aires	29.3	31.5	18	14.1	9.0	20	21.7	21.7	0.0
Mar Del Plata	Buenos Aires	25.0	28.8	18	13.8	8.2	20	19.4	20.0	-0.6
Nueve de Julio	Buenos Aires	29.7	32.8	18	15.0	10.8	13	22.4	22.4	0.0
Pehuajó	Buenos Aires	28.5	32.1	18	14.3	9.3	13	21.4	21.9	-0.5
Pigüé	Buenos Aires	27.5	30.3	16	12.7	7.2	13	20.0	20.7	-0.7
San Pedro	Buenos Aires	31.3	36.2	18	18.1	14.4	13	24.7	23.0	1.7
Tandil	Buenos Aires	28.3	31.5	18	12.5	6.2	20	20.4	19.9	0.5
Tres Arroyos	Buenos Aires	28.4	32.3	17	12.7	7.4	13	20.5	20.9	-0.4
Laboulaye	Córdoba	29.1	33.6	14	16.2	13.5	13	22.6	21.9	0.7
Manfredi	Córdoba	29.9	33.4	18	17.7	13.3	13	23.8	21.6	2.2
Marcos Juárez	Córdoba	28.8	33.0	18	16.1	12.0	13	22.5	22.1	0.3
Pilar	Córdoba	29.5	33.5	18	18.7	15.3	13	24.1	22.1	2.0
Río Cuarto	Córdoba	27.6	31.2	18	17.0	14.4	12	22.3	21.7	0.6
Concepción del Uruguay	Entre Ríos	30.7	34.9	18	18.9	16.3	14	24.8	23.6	1.2
Concordia	Entre Ríos	31.1	33.6	11	20.2	18.2	14	25.6	24.3	1.3
Guaquaychú	Entre Ríos	30.6	35.2	18	18.4	15.5	13	24.5	23.6	0.9
Paraná	Entre Ríos	29.4	33.1	18	19.6	16.9	14	24.5	23.6	0.9
General Pico	La Pampa	29.0	31.5	18	15.0	8.9	12	22.0	22.7	-0.7
Santa Rosa	La Pampa	29.4	32.6	17	15.2	11.0	13	22.3	22.4	-0.1
Ceres	Santa Fe	31.4	38.8	18	21.1	18.9	12	26.3	24.2	2.1
Rafaela	Santa Fe	28.7	32.6	18	19.3	15.5	12	24.0	23.6	0.4
Reconquista	Santa Fe	33.7	40.5	18	22.7	20.2	16	28.2	25.2	3.0
Rosario	Santa Fe	30.9	34.2	18	18.1	14.1	13	24.5	23.4	1.1

2.3 TERCERA DÉCADA

Las temperaturas mínimas presentaron desvíos negativos en gran parte del territorio nacional, a excepción del sudeste patagónico en donde se observaron anomalías positivas. Las temperaturas máximas mostraron valores inferiores al promedio en la región central del país, Cuyo, NOA y en el centro y sur del Litoral, mientras que, la Patagonia y el NEA presentaron desvíos positivos.

Década 3 FEBRERO 2026

Estaciones meteorológicas		Temperatura máxima			Temperatura mínima			Temperatura media		
Localidad	Provincia	MED	ABS	DIA	MED	ABS	DIA	MED	PRO	DN
Azul	Buenos Aires	28.3	30.7	21	11.1	4.7	26	19.7	19.6	0.1
Bahía Blanca	Buenos Aires	30.3	33.2	21	13.6	6.0	26	22.0	21.3	0.7
Balcarce	Buenos Aires	28.5	32.6	21	13.4	8.3	26	20.9	19.7	1.2
Bolívar	Buenos Aires	28.6	30.1	21	11.5	6.2	26	20.1	20.3	-0.3
Bordenave	Buenos Aires	28.7	33.2	28	13.1	4.1	25	20.9	20.4	0.5
Castelar	Buenos Aires	29.2	31.9	24	17.0	11.7	26	23.1	22.6	0.5
Coronel Suarez	Buenos Aires	27.0	29.7	22	12.0	5.2	26	19.5	19.3	0.2
Ezeiza	Buenos Aires	29.5	32.0	24	17.4	11.7	25	23.5	22.5	1.0
Hilario Ascasubi	Buenos Aires	30.1	32.4	21	14.3	7.5	25	22.2	20.9	1.2
Junín	Buenos Aires	28.4	31.6	24	14.1	9.6	26	21.3	21.3	0.0
La Plata	Buenos Aires	27.9	31.6	24	15.8	10.8	26	21.9	21.8	0.1
Las Flores	Buenos Aires	29.3	32.0	23	13.1	7.5	26	21.2	20.9	0.3
Mar Del Plata	Buenos Aires	26.8	30.6	21	12.9	7.6	27	19.8	19.3	0.5
Nueve de Julio	Buenos Aires	29.2	31.6	24	14.9	8.1	26	22.1	21.7	0.4
Pehuajó	Buenos Aires	28.8	31.2	22	14.1	8.0	25	21.5	21.1	0.4
Pigüé	Buenos Aires	26.8	31.2	28	13.2	6.4	25	20.0	19.4	0.6
San Pedro	Buenos Aires	30.3	33.0	24	16.3	11.0	26	23.3	22.9	0.4
Tandil	Buenos Aires	27.6	30.8	21	10.9	4.7	26	19.3	19.0	0.3
Tres Arroyos	Buenos Aires	28.8	32.9	21	13.2	5.9	26	21.0	19.8	1.2
Laboulaye	Córdoba	27.0	29.7	22	15.1	9.8	25	21.1	21.5	-0.4
Manfredi	Córdoba	28.7	32.5	28	14.8	9.8	26	21.8	21.4	0.4
Marcos Juárez	Córdoba	28.9	31.6	24	14.6	11.4	26	21.8	21.9	-0.1
Pilar	Córdoba	28.5	32.9	28	16.8	13.0	26	22.6	21.8	0.8
Río Cuarto	Córdoba	26.0	28.5	28	15.8	12.0	25	20.9	21.5	-0.6
Concepción del Uruguay	Entre Ríos	30.2	33.2	24	16.6	11.1	26	23.4	23.2	0.2
Concordia	Entre Ríos	30.2	32.0	24	18.7	15.0	26	24.4	23.8	0.6
Gualeguaychú	Entre Ríos	30.5	33.6	24	17.6	12.6	26	24.0	23.2	0.8
Paraná	Entre Ríos	29.2	31.9	24	17.7	14.0	26	23.4	23.2	0.2
General Pico	La Pampa	27.7	30.6	23	14.8	8.0	25	21.3	21.9	-0.6
Santa Rosa	La Pampa	26.8	31.3	28	14.6	8.4	25	20.7	21.5	-0.8
Ceres	Santa Fe	32.3	36.5	24	18.7	14.8	26	25.5	24.0	1.5
Rafaela	Santa Fe	29.6	32.5	24	17.3	13.1	26	23.5	23.3	0.2
Reconquista	Santa Fe	32.4	35.5	24	19.5	15.3	26	26.0	24.9	1.1
Rosario	Santa Fe	29.9	33.2	24	17.4	12.7	26	23.6	23.0	0.6

Referencias correspondientes a las tablas de temperaturas (°C) por década

MED: valor medio
ABS: valor absoluto
DÍA: fecha en que se registró el valor absoluto

SD: sin datos
PRO: valor promedio del período 1991-2020
DN: desvío del promedio

2.4 HELADAS

No se registraron heladas en febrero.

2.5 GRADOS DÍA

FEBRERO 2026

Estaciones meteorológicas		GRADOS DÍAS Acumulados desde el 1 de octubre				Días con T _{máx} >30°C
		BASE 10		BASE 13		
Localidad	Provincia	Mes	Acum	Mes	Acum	
Azul	Buenos Aires	314.2	1408.8	230.2	974.9	12
Bahía Blanca	Buenos Aires	344.5	1595.0	260.5	1160.7	16
Balcarce	Buenos Aires	326.7	1397.2	242.7	967.7	13
Bolívar	Buenos Aires	320.0	1520.5	236.0	1078.1	13
Bordenave	Buenos Aires	340.8	1588.6	256.8	1154.3	14
Castelar	Buenos Aires	400.0	1805.9	316.0	1354.6	16
Coronel Suarez	Buenos Aires	301.7	1375.4	217.7	943.3	9
Ezeiza	Buenos Aires	404.9	1811.0	320.9	1363.4	17
Hilario Ascasubi	Buenos Aires	335.4	1582.4	251.4	1144.8	11
Junín	Buenos Aires	342.3	1677.6	258.3	1230.5	12
La Plata	Buenos Aires	365.0	1606.9	281.0	1164.6	9
Las Flores	Buenos Aires	343.0	1616.0	259.0	1171.0	15
Mar Del Plata	Buenos Aires	288.2	1251.8	204.2	829.8	3
Nueve de Julio	Buenos Aires	358.9	1713.1	274.9	1265.6	18
Pehuajó	Buenos Aires	345.5	1718.1	261.5	1272.7	13
Pigüé	Buenos Aires	310.3	1426.2	226.3	995.2	7
San Pedro	Buenos Aires	409.4	1901.3	325.4	1448.6	21
Tandil	Buenos Aires	297.0	1297.0	213.0	870.9	9
Tres Arroyos	Buenos Aires	321.9	1506.6	237.9	1072.0	16
Laboulaye	Córdoba	353.9	1816.8	269.9	1368.0	9
Manfredi	Córdoba	371.1	1892.7	287.1	1443.9	14
Marcos Juárez	Córdoba	351.9	1767.9	267.9	1319.2	11
Pilar	Córdoba	382.1	1962.8	298.1	1513.1	13
Río Cuarto	Córdoba	338.7	1819.7	254.7	1372.3	6
Concepción del Uruguay	Entre Ríos	422.3	1677.3	338.3	1317.3	20
Concordia	Entre Ríos	443.6	2039.7	359.6	1586.7	21
Gualeguaychú	Entre Ríos	421.9	1942.4	337.9	1489.4	20
Paraná	Entre Ríos	414.8	1989.3	330.8	1537.1	15
General Pico	La Pampa	349.2	1803.8	265.2	1360.0	14
Santa Rosa	La Pampa	352.9	1850.1	268.9	1407.2	13
Ceres	Santa Fe	465.3	2174.2	381.3	1721.2	23
Rafaela	Santa Fe	415.6	2093.0	331.6	1640.8	17
Reconquista	Santa Fe	490.8	2200.4	406.8	1747.4	27
Rosario	Santa Fe	404.5	1932.3	320.5	1480.2	17

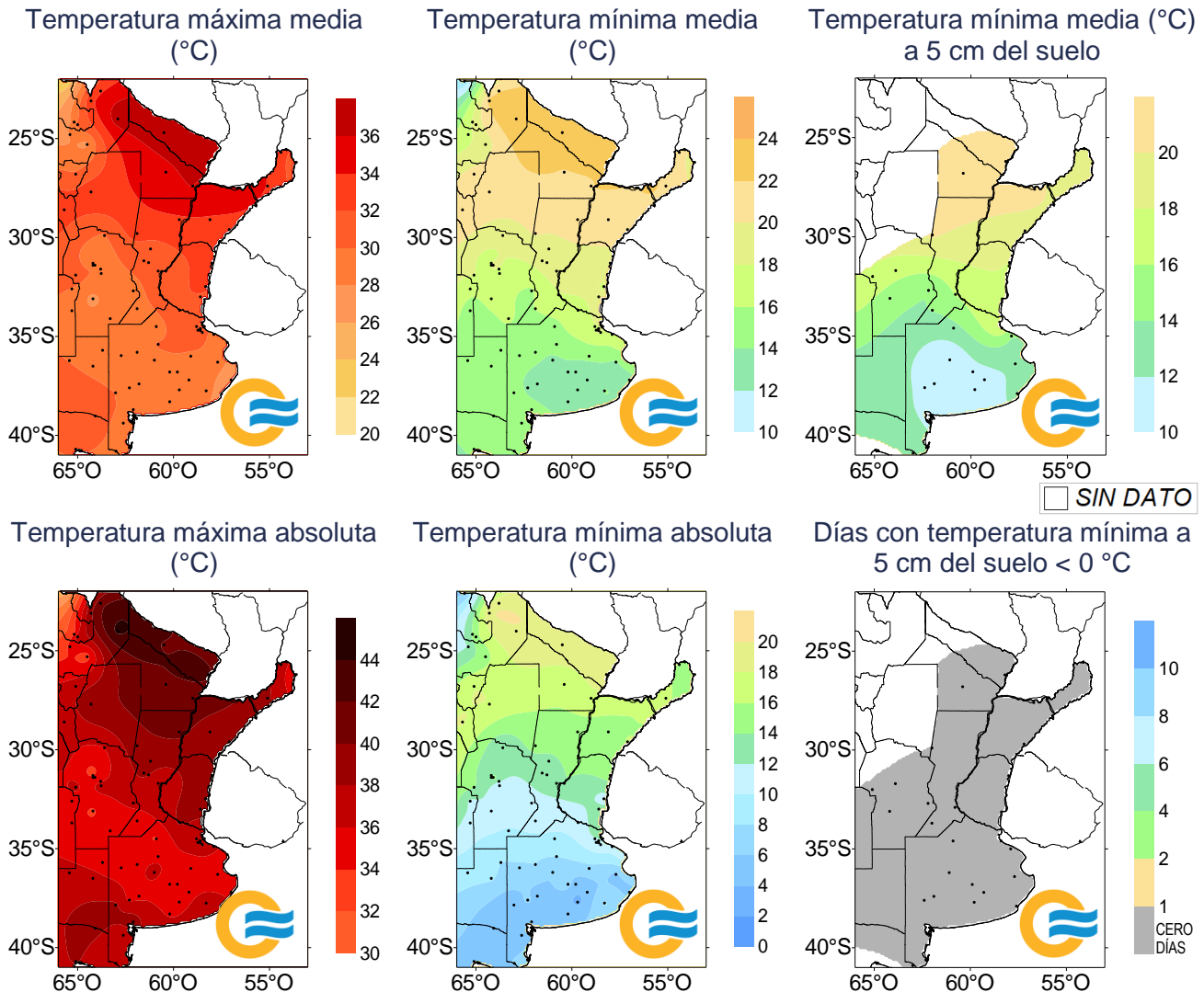
Referencias correspondientes a la tabla de grados día (grados).

MES: grados día acumulados en el mes

TMáx: temperatura máxima (°C)

2.6 MAPAS DE TEMPERATURA

FEBRERO 2026



2.7 MONITOREO DEL ÍNDICE DE TEMPERATURA Y HUMEDAD (ITH)

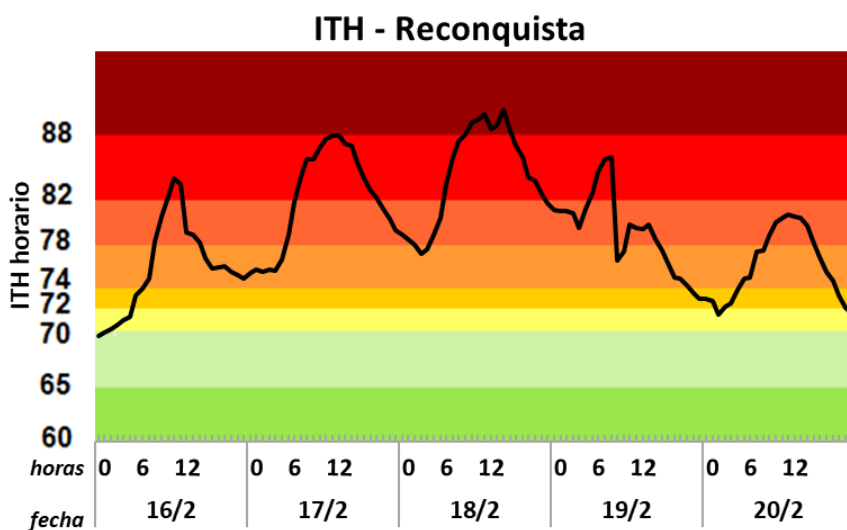
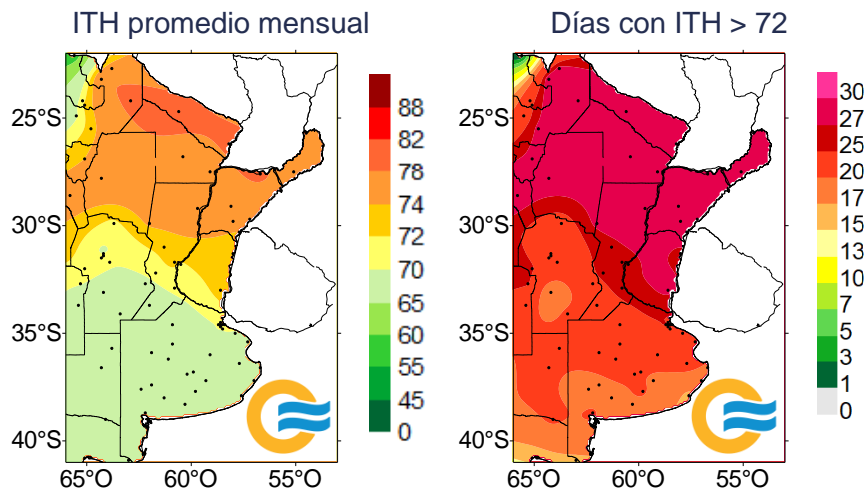
El ITH* es un índice biometeorológico que permite cuantificar el estrés calórico a través de la temperatura y la humedad del aire. Este índice puede ser utilizado para el ganado vacuno, caprino, etc. En particular lo aplicamos a las vacas lecheras, donde se ha establecido que la zona de confort térmico para el bienestar animal toma valores de ITH entre 35 y 70 y se ha determinado un valor crítico de 72. El riesgo aumenta cuando se observa persistencia con condiciones ambientales que generan estrés para el ganado, sin que cuente con horas para recuperarse del estrés de manera natural.

En función de este nivel, se han caracterizado distintas categorías de estrés calórico según la magnitud del ITH:

- 1- mayor a 72 la producción de leche comienza a ser afectada.
- 2- alerta, ITH entre 74 - 78, la productividad de los animales se ve disminuida y se recomienda tomar medidas de enfriamiento de los animales.
- 3- peligro, ITH entre 78 – 82, la productividad de los animales es altamente disminuida y es necesario tomar medidas de protección como enfriamiento o dietas adecuadas.
- 4- emergencia, ITH de valores mayores a 82, puede ocurrir la muerte de los animales, por lo que todas las medidas para el enfriamiento de los animales son recomendadas.

En el centro y norte del país las temperaturas fueron, en promedio, superiores a la normal 1991-2020, esto se refleja en el índice de temperatura y humedad que superó el umbral de 72 durante casi todo el mes. Además en el sector noreste se registró una ola de calor del 16 al 22 de febrero. Dentro de la cuenca lechera, en Reconquista se registraron 92 horas consecutivas (casi 4 días) con condiciones ambientales que son perjudiciales para el bienestar animal.

FEBRERO 2026



Más información sobre el ITH diario y decádico en: https://www.smn.gob.ar/monitoreo_periodos

3. INFORME DE PRECIPITACIÓN

En las siguientes tablas y mapas se muestran los valores de precipitación de las distintas décadas del mes de febrero de 2026.

3.1 PRIMERA DÉCADA

El posicionamiento desplazado hacia el este de los centros anticiclónicos del Atlántico Sur provocó un flujo desorganizado en toda la porción centro-norte del país, mientras que la Patagonia fue atravesada por múltiples sistemas frontales, algunos de los cuales avanzaron de oeste a este y otros alcanzaron a las provincias de La Pampa y Buenos Aires, influyendo en esas regiones.

Ocurrieron precipitaciones moderadas en casi todo el país. Se destacaron áreas del este de Corrientes y de Cuyo donde no hubo lluvias en todo el periodo, y la estación Metán, en Salta, donde se registraron 200 mm el día 5 y un acumulado de 213.8 mm en la década. Las anomalías fueron mayoritariamente leves, alcanzando desvíos con respecto a la mediana de entre 25 mm y 50 mm negativos en parte del NOA y la región mesopotámica, abarcando el N de Santa Fe, y positivos en el extremo norte de Salta y el oeste de Formosa.

Sin cambios significativos en el balance de agua, la región pampeana mantiene las condiciones hídricas deficitarias que ya prevalecían en la década anterior. La falta de lluvias fue notoria en la región Litoral, donde los secamientos fueron más intensos, exacerbados además por las altas temperaturas. La lluvia de más de 200 mm ocurrida en Metán provocó el anegamiento del suelo, único núcleo con excesos, de acuerdo con el modelo analizado.

Década 1 FEBRERO 2026

Estaciones meteorológicas		Precipitación				
Localidad	Provincia	PD	DN	DLLu	MAX	DIA
Azul	Buenos Aires	6.0	-31.6	2	3.0	4
Bahia Blanca	Buenos Aires	9.8	-14.0	2	5.0	10
Balcarce	Buenos Aires	8.4	-28.1	2	4.3	9
Bolívar	Buenos Aires	28.6	-15.5	4	14.0	4
Bordenave	Buenos Aires	29.8	10.8	3	14.0	4
Castelar	Buenos Aires	7.6	-46.8	2	6.0	5
Coronel Suarez	Buenos Aires	5.7	-25.9	1	5.0	2
Ezeiza	Buenos Aires	9.0	-40.5	2	5.0	3
Hilario Ascasubi	Buenos Aires	12.9	-5.1	2	8.8	4
Junín	Buenos Aires	49.0	5.7	2	37.0	4
La Plata	Buenos Aires	6.0	-49.0	1	6.0	5
Las Flores	Buenos Aires	22.0	-20.7	2	14.0	5
Mar Del Plata	Buenos Aires	31.0	-5.3	3	20.0	9
Nueve de Julio	Buenos Aires	28.6	-10.5	2	16.0	4
Pehuajó	Buenos Aires	22.1	-11.5	2	12.0	3
Pigüé	Buenos Aires	5.6	-26.9	2	3.0	2
San Pedro	Buenos Aires	3.5	-51.0	1	3.5	4
Tandil	Buenos Aires	4.0	-30.3	1	4.0	4
Tres Arroyos	Buenos Aires	20.2	-16.2	2	14.0	10
Laboulaye	Córdoba	33.8	-9.1	4	11.0	3
Manfredi	Córdoba	29.7	-3.3	3	15.3	9
Marcos Juárez	Córdoba	30.0	-21.6	2	25.0	5
Pilar	Córdoba	12.0	-35.6	2	10.0	6
Río Cuarto	Córdoba	23.5	-18.0	3	16.0	4
Concepción del Uruguay	Entre Ríos	0.3	-56.9	0	-	-
Concordia	Entre Ríos	0.0	-59.3	0	-	-
Gualedaychú	Entre Ríos	2.0	-51.8	1	2.0	5
Paraná	Entre Ríos	14.4	-45.3	2	11.0	5
General Pico	La Pampa	14.5	-18.2	2	12.0	3
Santa Rosa	La Pampa	14.0	-16.9	4	5.0	2
Ceres	Santa Fe	0.0	-51.2	0	-	-
Rafaela	Santa Fe	31.3	-21.2	2	29.0	9
Reconquista	Santa Fe	10.0	-54.8	1	10.0	9
Rosario	Santa Fe	8.2	-46.5	1	8.0	5

3.2 SEGUNDA DÉCADA

Al comienzo de la década, el avance de un frente frío por la región Pampeana hacia el Litoral produjo condiciones de inestabilidad atmosférica dando lugar a lluvias y tormentas en dichas regiones. Las precipitaciones más abundantes registradas fueron: 51 mm en Concordia el día 11/2, 108 mm en Monte Caseros el día 12/2 y 63 mm en Bernardo de Irigoyen el día 13/2.

A mediados del período se produjeron importantes precipitaciones en el centro y norte del país, debido a la presencia de un frente estacionario posicionado en la región del Litoral y un centro de baja presión ubicado en el NOA. Las lluvias diarias más abundantes registradas fueron: 40 mm en Rosario el día 15/2 y 62 mm en Sunchales el día 16/2.

Al final de la década, nuevamente el avance de un sistema frontal frío desde la región Pampeana hacia el Litoral, generó lluvias y tormentas a su paso, con importante caída de agua en muchas localidades. Las precipitaciones diarias mayores a 40 mm se muestran en la Tabla 1.

Tabla 1. Precipitación acumulada diaria (mm) mayor a 40 mm.

Localidad	Provincia	Lluvia diaria (mm)	Fecha
Paraná Aero	Entre Ríos	91	18/02
Monte Caseros Aero	Corrientes	76	19/02
Sauce Viejo Aero	Santa Fe	75	18/02
Monte Caseros Aero	Corrientes	73	18/02
Concordia Aero	Entre Ríos	60	19/02
Marcos Juárez Aero	Córdoba	54	18/02
Santa Rosa De Conlara Aero	San Luis	53	18/02
Paso De Los Libres Aero	Corrientes	50	19/02
Santa Rosa Aero	La Pampa	49	18/02
Concordia Aero	Entre Ríos	46	18/02

Las precipitaciones acumuladas en toda la década superaron los 100 mm en el centro del Litoral, donde también fue superior a la climatología 1991-2020, en el resto del centro y norte del territorio las lluvias ocurridas fueron deficitarias. Con respecto a las temperaturas, fueron inferiores a lo normal para esta época del año en gran parte del país, como consecuencia de los pasajes de sistemas frontales.

En el norte del territorio los suelos perdieron humedad respecto a la primera década de febrero, pero aún se mantienen los excesos hídricos en la zona del centro de Salta. También se registran excesos de agua en la superficie en el centro del Litoral (donde la lluvia acumulada en la presente década superó los 100 mm). El resto de la zona productora de cultivos de secano se encuentra en condiciones de déficit hídrico, de acuerdo al modelo de balance utilizado.

Década 2 FEBRERO 2026

Estaciones meteorológicas		Precipitación				
Localidad	Provincia	PD	DN	DLLu	MAX	DIA
Azul	Buenos Aires	22.0	-11.0	1	22.0	14
Bahia Blanca	Buenos Aires	7.0	-21.4	2	4.0	17
Balcarce	Buenos Aires	3.1	-28.2	2	1.8	14
Bolívar	Buenos Aires	23.3	-10.3	2	20.0	14
Bordenave	Buenos Aires	9.5	-22.7	1	9.0	14
Castelar	Buenos Aires	28.7	-1.3	3	23.5	14
Coronel Suarez	Buenos Aires	54.1	24.7	3	29.0	14
Ezeiza	Buenos Aires	22.0	-7.3	2	13.0	14
Hilario Ascasubi	Buenos Aires	6.5	-16.1	2	3.5	14
Junín	Buenos Aires	27.0	-2.9	2	22.0	14
La Plata	Buenos Aires	21.4	-1.0	1	21.0	15
Las Flores	Buenos Aires	18.0	-13.8	1	18.0	14
Mar Del Plata	Buenos Aires	10.0	-28.3	1	10.0	14
Nueve de Julio	Buenos Aires	9.0	-21.5	1	9.0	14
Pehuajó	Buenos Aires	13.0	-14.3	1	13.0	14
Pigüé	Buenos Aires	63.0	28.9	3	29.0	17
San Pedro	Buenos Aires	59.3	28.3	3	37.5	14
Tandil	Buenos Aires	24.0	-10.9	1	24.0	14
Tres Arroyos	Buenos Aires	37.0	-2.2	2	31.0	14
Laboulaye	Córdoba	66.0	32.8	3	33.0	18
Manfredi	Córdoba	25.8	-7.8	2	14.3	15
Marcos Juárez	Córdoba	72.0	35.9	3	54.0	18
Pilar	Córdoba	29.3	-0.2	3	23.0	18
Río Cuarto	Córdoba	25.0	-6.4	2	13.0	18
Concepción del Uruguay	Entre Ríos	133.5	112.4	6	77.3	11
Concordia	Entre Ríos	201.4	154.9	6	60.0	19
Gualedaychú	Entre Ríos	49.0	11.4	5	19.0	15
Paraná	Entre Ríos	185.0	153.4	6	91.0	18
General Pico	La Pampa	19.1	-19.3	2	16.0	14
Santa Rosa	La Pampa	64.0	36.9	2	49.0	18
Ceres	Santa Fe	49.8	15.3	3	28.0	12
Rafaela	Santa Fe	118.1	88.3	7	27.0	15
Reconquista	Santa Fe	17.0	-26.4	3	8.0	15
Rosario	Santa Fe	75.5	41.5	3	40.0	15

3.3 TERCERA DÉCADA

En la región del Noroeste argentino un sistema de baja presión se instaló durante los primeros días del período, dejando los mayores valores de precipitación acumulada de esta última década del mes. Asimismo, un frente frío se desplazó desde el noreste de la Patagonia a partir del día 23, atravesando la región central del país con precipitaciones de variada intensidad asociadas, dejando los principales valores de lluvia acumulada en el noreste de la provincia de Buenos Aires, Córdoba, este de San Luis y este de La Rioja.

Los mayores valores de precipitación acumulada a lo largo de esta tercera década de febrero se registraron en: Metán (153.3 mm); Tucumán (120.7 mm); Salta (117.9 mm); Tartagal (103.7 mm); Termas de Río Hondo (92 mm); Villa Reynolds (51 mm); Laboulaye (61.5 mm); Aeroparque (46 mm); Buenos Aires (40 mm); Río Cuarto (29.1 mm); Villa Dolores (28.6 mm); Punta Indio (29 mm) y La Plata (28 mm).

En el resto de la franja central y noreste del país las precipitaciones observadas durante el período informado resultaron deficitarias.

Se registró una disminución de la cantidad de agua almacenada en el suelo en casi toda la región centro y noreste del país, a excepción de zonas muy puntuales (como el sudeste de Córdoba, el noreste de la provincia de Buenos Aires y el extremo este de Entre Ríos y Corrientes) en donde se observa un leve ascenso de la misma. Según el modelo de balance hídrico analizado las condiciones de humedad del perfil edáfico se mantienen entre buenas y levemente excesivas en el sur de Corrientes, norte de Entre Ríos, centro de Santa Fe, norte de Misiones y, de forma local, en el sur y norte de Córdoba. Por otro lado, las reservas de agua en el suelo resultaron excesivas en el sur de Salta y Tucumán. El resto de las regiones analizadas presentan condiciones de sequía con diferentes estados de gravedad.

Década 3 FEBRERO 2026

Estaciones meteorológicas		Precipitación				
Localidad	Provincia	PD	DN	DLLu	MAX	DIA
Azul	Buenos Aires	6.0	-25.0	1	6.0	23
Bahia Blanca	Buenos Aires	1.0	-16.2	0	-	-
Balcarce	Buenos Aires	1.8	-16.5	1	1.5	24
Bolívar	Buenos Aires	9.0	-19.3	2	6.0	23
Bordenave	Buenos Aires	0.0	-36.2	0	-	-
Castelar	Buenos Aires	9.0	-18.9	1	9.0	23
Coronel Suarez	Buenos Aires	13.0	-11.8	1	13.0	22
Ezeiza	Buenos Aires	8.0	-21.6	1	8.0	23
Hilario Ascasubi	Buenos Aires	3.0	-11.0	1	3.0	27
Junín	Buenos Aires	0.0	-41.9	0	-	-
La Plata	Buenos Aires	28.0	-7.5	1	28.0	23
Las Flores	Buenos Aires	0.0	-30.0	0	-	-
Mar Del Plata	Buenos Aires	0.0	-29.0	0	-	-
Nueve de Julio	Buenos Aires	3.0	-29.3	1	3.0	23
Pehuajó	Buenos Aires	4.0	-24.9	1	4.0	22
Pigüé	Buenos Aires	2.0	-32.6	1	2.0	22
San Pedro	Buenos Aires	15.8	-20.0	1	15.0	23
Tandil	Buenos Aires	2.0	-27.2	1	2.0	23
Tres Arroyos	Buenos Aires	11.5	-19.4	2	7.0	27
Laboulaye	Córdoba	61.5	29.1	4	26.0	27
Manfredi	Córdoba	7.7	-18.2	1	5.8	21
Marcos Juárez	Córdoba	3.4	-27.8	1	3.0	28
Pilar	Córdoba	4.9	-30.1	1	4.0	21
Río Cuarto	Córdoba	29.1	-2.7	3	23.0	22
Concepción del Uruguay	Entre Ríos	5.0	-22.2	1	4.5	24
Concordia	Entre Ríos	1.0	-42.7	0	-	-
Gualedaychú	Entre Ríos	0.0	-31.6	0	-	-
Paraná	Entre Ríos	0.0	-37.0	0	-	-
General Pico	La Pampa	5.0	-29.1	1	4.0	22
Santa Rosa	La Pampa	6.0	-24.4	2	3.0	21
Ceres	Santa Fe	0.0	-31.1	0	-	-
Rafaela	Santa Fe	6.6	-23.0	1	5.8	26
Reconquista	Santa Fe	0.0	-42.7	0	-	-
Rosario	Santa Fe	1.0	-37.7	0	-	-

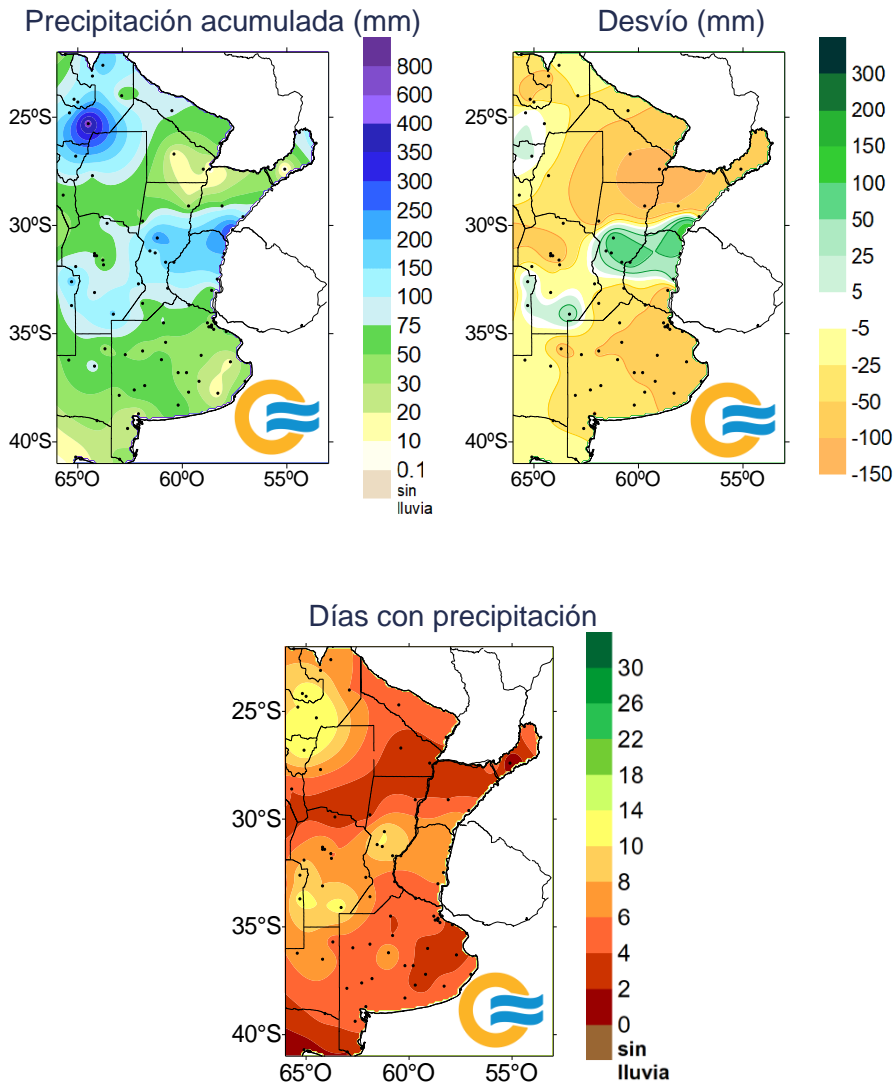
Referencias correspondientes a las tablas de precipitación por década.

PD: precipitación (mm) total de la década
 DN: desvío de la precipitación (mm) promedio 1991-2020
 MAX: precipitación máxima (mm) registrada en 24 horas

DLLu: días con precipitación > 1 mm
 DN: desvío del promedio
 DÍA: fecha en que se observó la precipitación máxima diaria

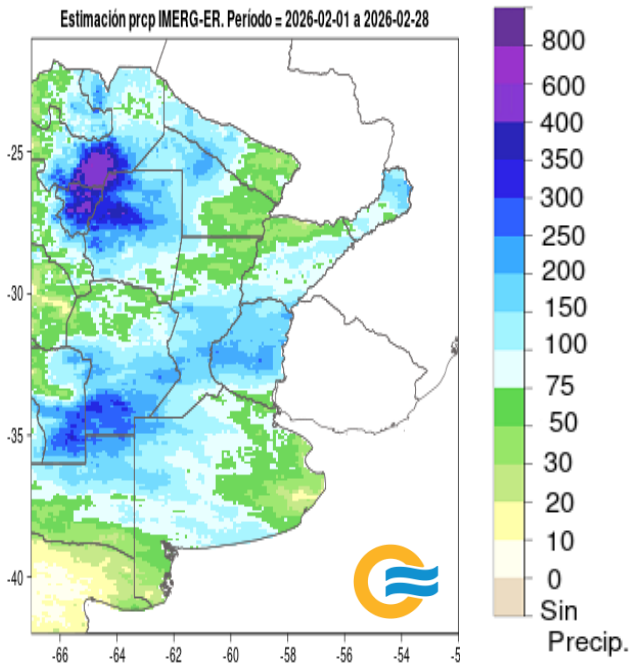
3.4 MAPAS DE PRECIPITACIÓN

FEBRERO 2026

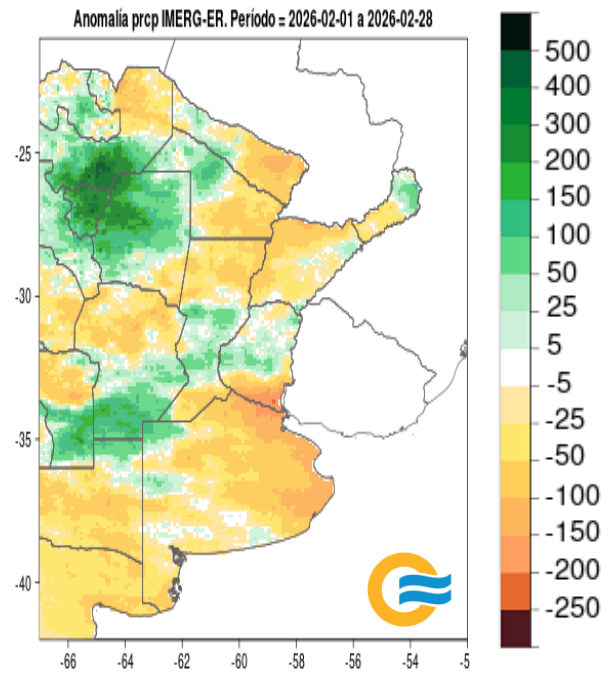


PRECIPITACIÓN ESTIMADA CON SENSORES REMOTOS - IMERG_ER FEBRERO 2026

PRECIPITACIÓN ACUMULADA (mm)



ANOMALÍA DE PRECIPITACIÓN (mm)
RESPECTO AL PROMEDIO 2001-2020



4. ÍNDICES SATELITALES

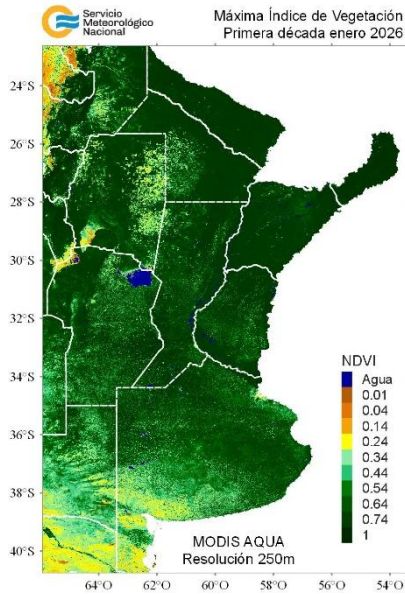
4.1. ÍNDICE NORMALIZADO DE VEGETACIÓN

A continuación se muestran los campos de índice NDVI (índice Normalizado de Vegetación) máximo para cada década de enero y febrero de 2026. Este índice se encuentra estrechamente relacionado con el desarrollo de la vegetación y las condiciones climáticas.

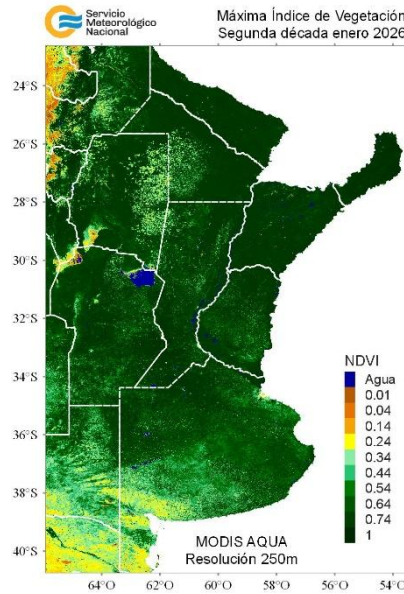
Con el avance de las décadas se observa un leve aumento del vigor de la vegetación en la mayor parte de la zona productora de cultivos de secano, esto se asocia principalmente a los cultivos de verano tardíos que se encuentran en la etapa vegetativa y en el inicio de la etapa reproductiva.

ENERO 2026

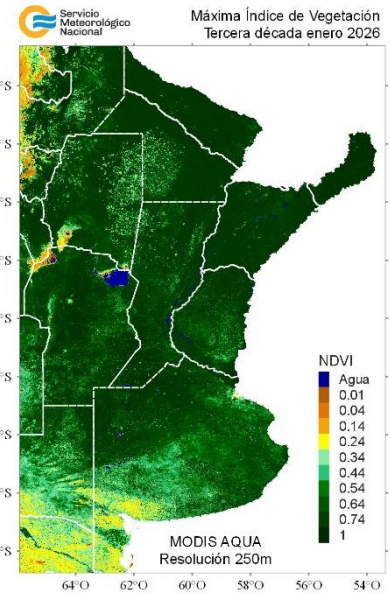
DÉCADA 1



DÉCADA 2

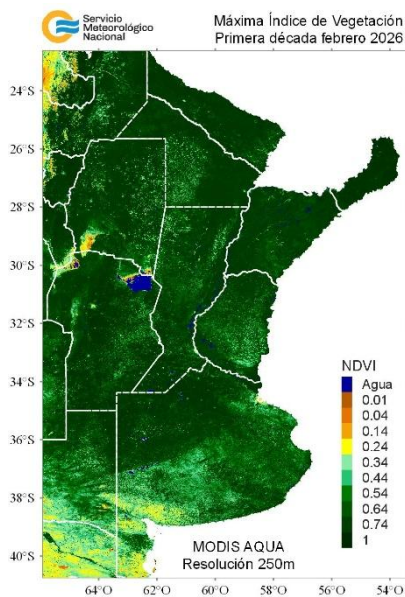


DÉCADA 3

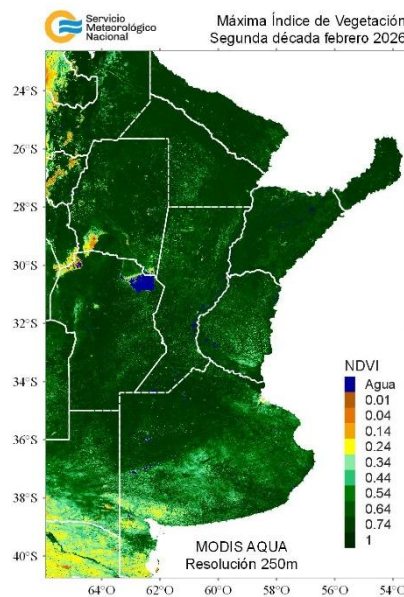


FEBRERO 2026

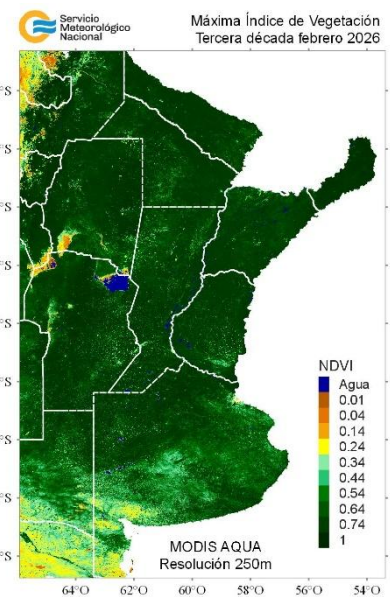
DÉCADA 1



DÉCADA 2



DÉCADA 3

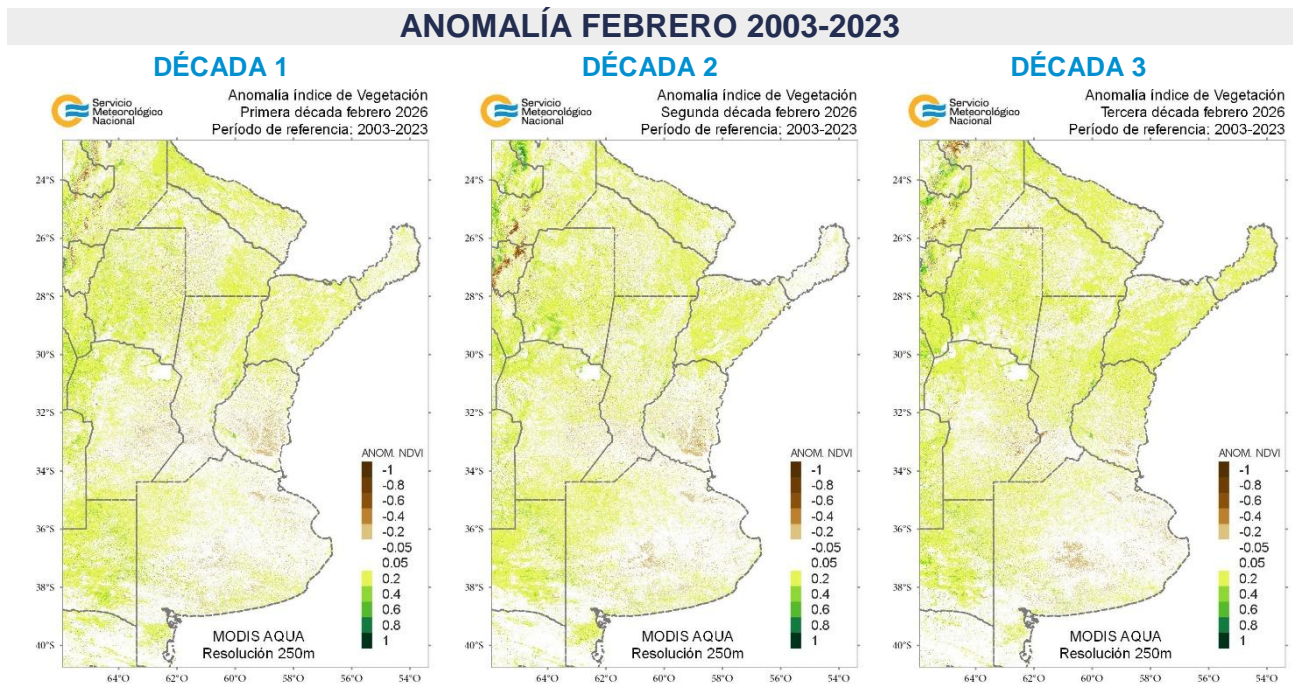
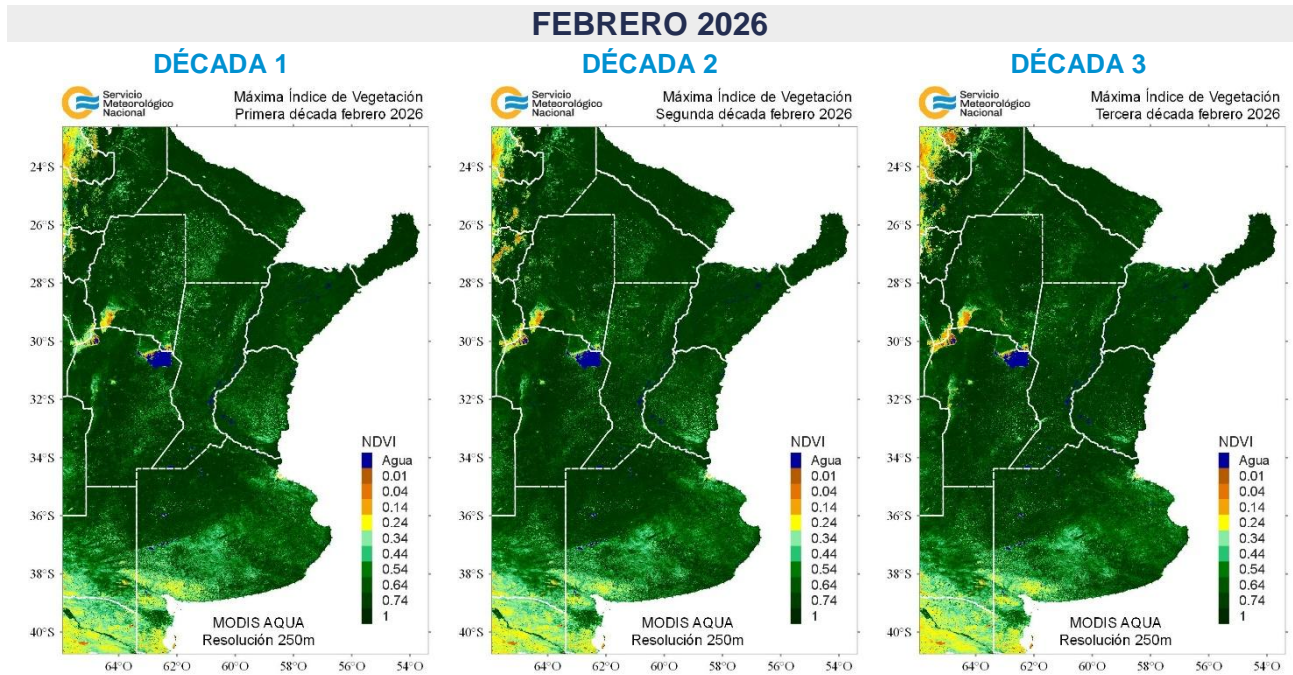


4.2. ANOMALÍA DEL ÍNDICE NORMALIZADO DE VEGETACIÓN

En los siguientes mapas se presenta los campos de índice NDVI (índice Normalizado de Vegetación) máximo para cada década de febrero 2026 y su anomalía respecto al promedio 2003-2023 (período de referencia). El mapa de anomalía del índice de vegetación es la resultante de la diferencia entre las décadas del mes actual finalizado y el periodo de referencia.

Los tonos marrones corresponden a un índice de vegetación menor con respecto al periodo de referencia, los tonos verdes corresponden a un índice de vegetación mayor con respecto al periodo de referencia y el blanco que se mantienen iguales o muy poca variación respecto al periodo de referencia.

En la mayoría de la zona de cultivos de secano la anomalía es positiva; los desvíos negativos respecto a los 20 años previos se registran en el sur de la región pampeana.



4.3. HUMEDAD DEL SUELO

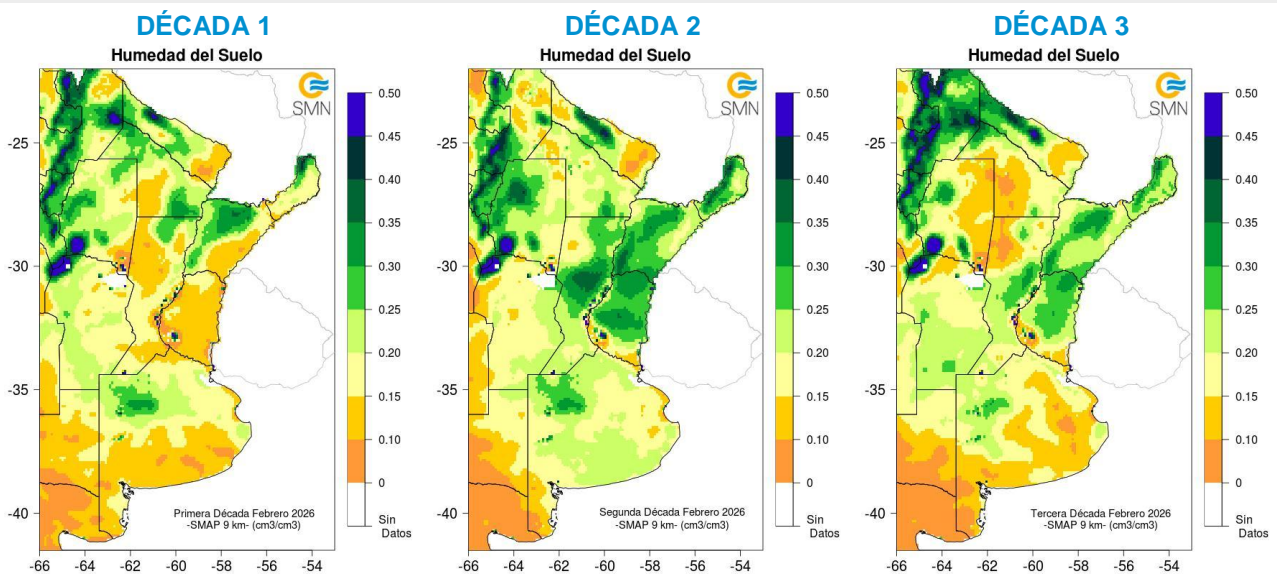
Los mapas de humedad del suelo son promedios decádicos (10 días), realizado a partir de la información satelital proveniente del sensor de Humedad del Suelo Activo Pasivo (SMAP, por sus siglas en inglés). Una misión de la NASA que tiene por objetivo estimar la humedad del suelo, a una profundidad de 5 cm.

Los valores de la estimación son una representación de la humedad volumétrica del suelo (m^3/m^3), es decir, la relación entre el volumen de agua y el volumen total del suelo (considerando la fase sólida, líquida y gaseosa presente en el suelo).

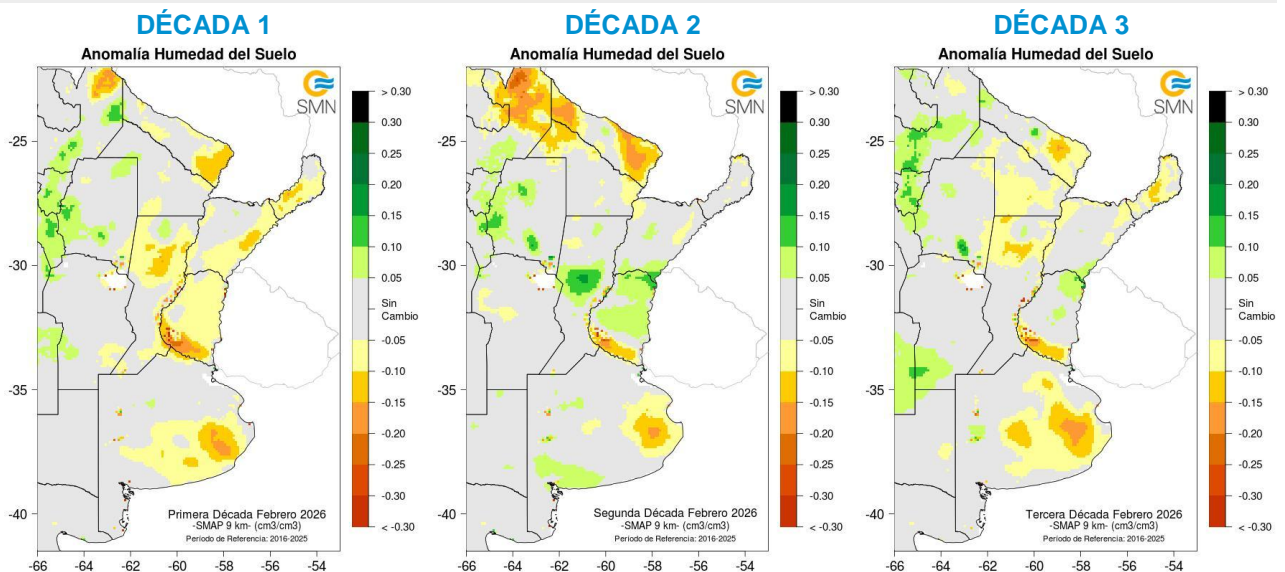
Con el objetivo de conocer las tendencias en el comportamiento de la humedad del suelo para el periodo actual, se realiza el cálculo de las diferencias entre el periodo 2025 respecto al periodo 2016-2025, para cada década.

En la mayor parte de la región del Litoral los suelos presentan buena humedad en los primeros centímetros del suelo, mientras que en el NOA se observan excesos. Respecto al promedio 2016-2025, predomina una anomalía negativa.

FEBRERO 2026 HUMEDAD DEL SUELO



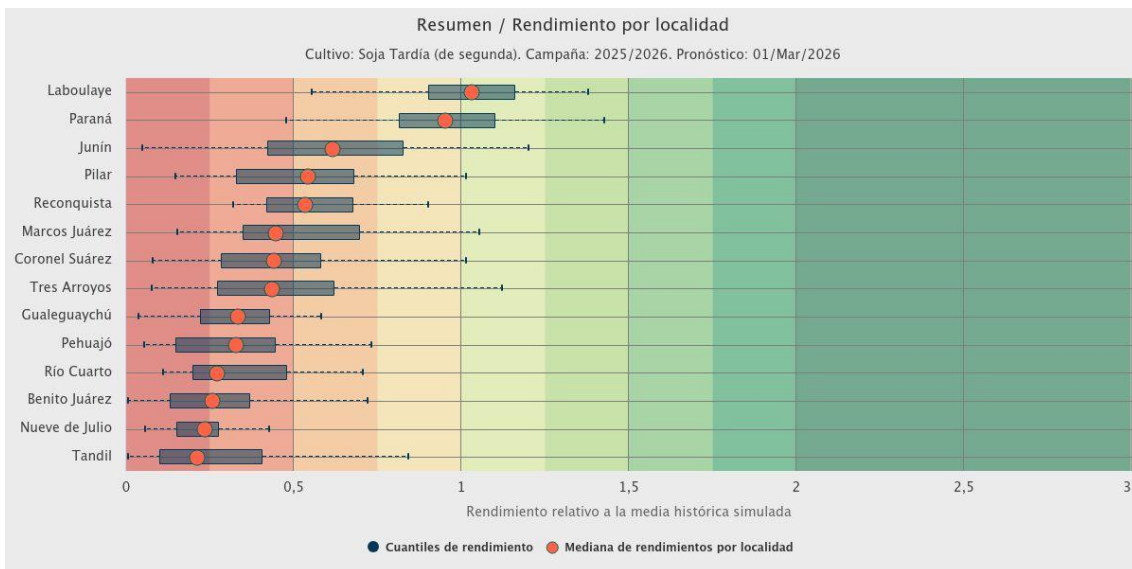
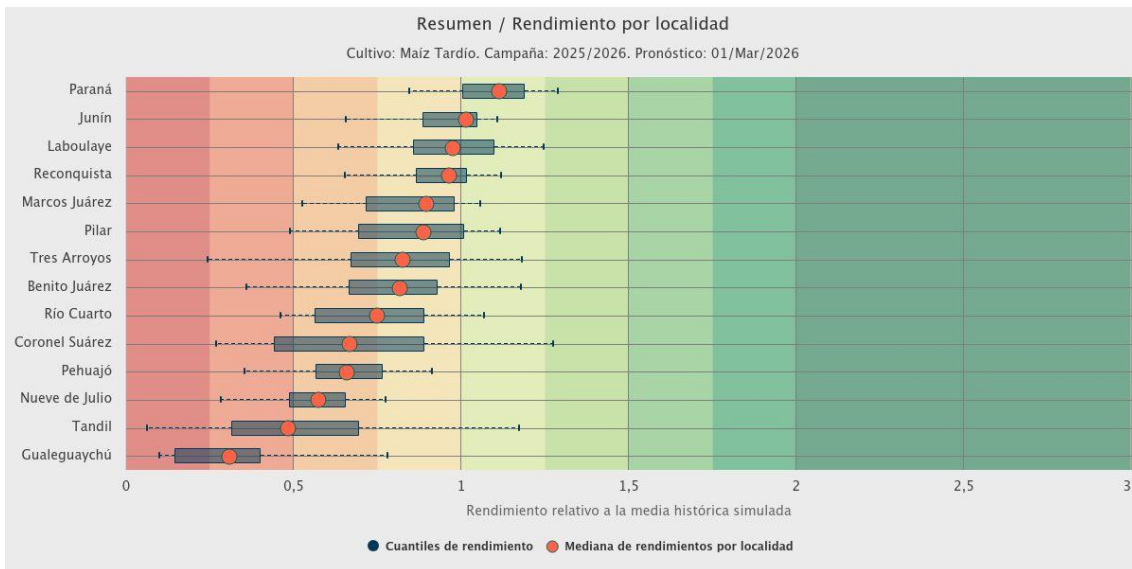
ANOMALÍA DE LA HUMEDAD DEL SUELO



5. PRONÓSTICOS DE RENDIMIENTOS SIMULADOS - ProRindes

ProRindes es una herramienta para estimar el rendimiento de soja, maíz, trigo y cebada en varias localidades de la región Pampeana y a lo largo de toda una campaña agrícola. En este momento del año se simula el rendimiento de maíz y soja. En este boletín se presenta el pronóstico obtenido el día 01/03/2026 (se puede ver la actualización semanal en: <https://prorindes.smn.gob.ar/>).

En las figuras a continuación se muestra el pronóstico de rendimiento por localidad para el maíz y la soja de siembra tardía en formato de box plot, relativo al valor medio histórico simulado. Las perspectivas de rinde de maíz prevén valores en torno a la mediana en las localidades ubicada al norte de la región Pampeana y noroeste de Buenos Aires, mientras que, el resto de las simulaciones presentan un decaimiento en los rindes. La soja tardía muestra rendimientos por debajo de la mediana de todas las localidades simuladas a excepción de Laboulaye y Paraná (esta última presenta pronósticos de rindes levemente por debajo de la mediana).



DEFINICIÓN Y ABREVIATURA DE PARÁMETROS EMPLEADOS

TEMPERATURA

Máxima media (MED): promedio de las temperaturas máximas diarias en la década considerada.

Máxima absoluta (ABS): temperatura máxima más alta registrada en la década considerada.

Día: día de ocurrencia de la temperatura máxima o mínima absoluta.

Mínima media (MED): promedio de las temperaturas mínimas en la década considerada.

Mínima absoluta (ABS): temperatura mínima más baja registrada la década considerada.

Media (MED): promedio de las temperaturas medias diarias en la década considerada. La temperatura media diaria es el resultado de la semisuma de la temperatura máxima y mínima del día.

Días con heladas: cantidad de días en que la temperatura mínima absoluta fue inferior o igual a 2°C.

Desvío (DN): diferencia (°C) entre el valor de la temperatura media actual y el valor medio de la distribución histórica.

GRADOS DIAS

Estimación de la energía que una planta tiene a su disposición cada día, que le permite su crecimiento y desarrollo.

GD: Temperatura media diaria - Temperatura base

Temperatura base: es la temperatura por debajo de la cual la planta cesa su actividad.

PRECIPITACIONES

Precipitación total (PD): cantidad total de precipitaciones ocurridas en el período considerado.

Desvío del promedio (DN): diferencia (mm) entre el valor de la precipitación registrada en la década y el valor medio de la distribución histórica, para el lapso considerado (década).

Máxima (MAX): precipitación máxima acumulada en 24 horas dentro de la década considerada.

PRECIPITACIÓN ESTIMADA IMERG_ER

Precipitación estimada con información provista a partir de la constelación de satélites de la Global Precipitation Measurement (GPM) de la NASA.

Se utiliza el producto IMERG_er (Integrated Multi-satellitE Retrievals for GPM_early run) el cual es generado a partir del uso del algoritmo unificado de Estados Unidos que combina información de microondas pasivas de diversos sensores a bordo de la constelación de satélites GPM de la NASA.

El objetivo del algoritmo es intercomparar, combinar e interpolar todas las estimaciones de precipitación satelitales basadas en microondas, junto con aquellas derivadas a partir de datos calibrados con microondas e infrarrojo, información de precipitación observada en superficie y estimaciones provenientes de otras misiones satelitales.

Las características básicas son: resolución espacial: 0.1° x 0.1°; resolución temporal: 30 minutos; dominio global: 90°N – 90°S; disponibilidad desde el 01 de abril de 2015.

Las **anomalías de la precipitación estimada** por satélite representan el desvío del valor de precipitación acumulada respecto a un valor de referencia histórico. El valor de referencia está calculado estadísticamente para el período 2001-2020. Valores positivos de anomalías representan lluvias que superan este valor de referencia.

Más información:

<https://gpm.nasa.gov/data/directory>

NDVI (índice de vegetación normalizado)

Representa la cantidad y el vigor de la vegetación (actividad fotosintética). El NDVI está estrechamente relacionado con el tipo de vegetación y las condiciones climáticas. Los tonos marrón y verde representan la gradación de la vegetación, de escasa/débil a densa/vigorosa.

Las series temporales de NDVI, muestran la tendencia del desarrollo de la vegetación natural y de los cultivos.

Se obtiene a partir del cálculo de los máximos valores de una composición de 10 días, utilizando imágenes del sensor MODIS a bordo de la plataforma satelital Aqua con una resolución espacial de 250 metros.

La **anomalía del índice de vegetación** es la resultante de la diferencia entre las décadas del mes actual y el promedio del periodo 2003-2023 para cada década específica del mismo mes de análisis.

HUMEDAD DEL SUELO

Se obtiene del sensor de Humedad del Suelo Activo Pasivo (SMAP, por sus siglas en inglés). Una misión de la NASA que tiene por objetivo estimar la humedad del suelo, a una profundidad de 5 cm, a partir de un radiómetro de microondas en banda L (1.41 GHz).

La resolución temporal del satélite es de 3 días, por lo que se obtiene un mapa integrado para la región Argentina con dicha frecuencia, tanto para las pasadas descendentes (6 am – hora local), como las ascendentes (6 pm – hora local). De esta forma, si los datos son óptimos se consideran, para el promedio decádico, 6 imágenes para cada década (3 ascendentes y 3 descendentes). Los valores de la estimación, son una representación de la humedad volumétrica del suelo (m³/m³), es decir, la relación entre el volumen de agua y el volumen total del suelo (considerando la fase sólida, líquida y gaseosa presente en el suelo).

La **anomalía de humedad del suelo** es calculada como la diferencia entre la década de interés correspondiente al año 2023, respecto al promedio 2015- 2022, para cada década específica.

Más información: <https://smap.jpl.nasa.gov/>

PRORINDES

Es una herramienta para anticipar el rendimiento de soja, maíz, trigo y cebada a lo largo de toda una campaña agrícola y para las siguientes localidades de la región Pampeana:



Los pronósticos de rendimiento se basan en modelos computacionales que simulan el crecimiento y desarrollo de cada cultivo. Los modelos requieren datos sobre el manejo agronómico del cultivo simulado, suelos, y datos climáticos.

Los pronósticos de ProRindes se realizan para los suelos más representativos de cada zona, y para un par de manejos agronómicos típicos en cada lugar.

El pronóstico se actualiza semanalmente en: <https://prorindes.smn.gob.ar/>

Los valores presentados en el gráfico **BoxPlot** se calculan de la siguiente manera: los rendimientos simulados en una determinada fecha de pronóstico para cada tipo de suelo, manejo agronómico y localidad se dividen por el rendimiento histórico medio correspondiente a esa situación. Luego, se calcula el valor central (mediana) de los rendimientos relativos para el conjunto de tipos de suelos y manejos agronómicos simulados en la localidad.

Las cajas de los cuantiles de rendimiento representan la distribución de rendimientos relativos para el conjunto de tipos de suelos y manejos agronómicos simulados para cada localidad. Los extremos de cada caja corresponden a los cuantiles 25 (extremo izquierdo) y 75 (extremo derecho). Las líneas punteadas llegan a los valores de los cuantiles 5 (izquierda) y 95 (derecha). Dentro de cada localidad, se asume que cada suelo y manejo aparece con la misma frecuencia.

ANEXO: INFORME TÉCNICO SOBRE LA HERRAMIENTA PRORINDES (JULIO 2022)

FUNCIONAMIENTO Y OPERACIÓN DE LA HERRAMIENTA PRONÓSTICO DE RINDES SIMULADOS (ProRindeS) EN EL SERVICIO METEOROLÓGICO NACIONAL E INVESTIGACIONES EFECTUADAS POR EL SECTOR ACADÉMICO DEL DEPARTAMENTO DE CIENCIAS DE LA ATMÓSFERA Y LOS OCÉANOS DE LA UNIVERSIDAD DE BUENOS AIRES.

María Gabriela Marcora¹, Ferreira Lorena¹, Olga Penalba², Federico Stainoh^{2,3}, Vanesa Pántano²

¹ Dirección de Servicios Sectoriales. Dirección Nacional de Pronóstico y Servicios para la Sociedad. Servicio Meteorológico Nacional.

² Departamento de Ciencias de la Atmósfera y los Océanos. FCEyN-UBA. CONICET.

³ Institut für Meteorologie und Klimaforschung - Department Troposphärenforschung. Alemania.

Introducción

En el contexto del constante aumento de la población mundial, existe una demanda creciente en la provisión de materias primas en la industria alimentaria. Argentina es uno de los principales países proveedores de materias primas agrícolas, no solo para el mercado local sino también en el mercado de las exportaciones, y la mayor producción de las mismas se encuentra ubicada en la Región Pampeana. Por otro lado, el Marco Mundial para los Servicios Climáticos (MMSC) promueve que los Servicios Meteorológicos Nacionales (SMN) brinden sus servicios de información meteorológica y climática y sus capacidades en investigación, modelización y predicción, para el desarrollo de herramientas en determinadas áreas de interés como la agricultura y seguridad alimentaria entre otras. En este contexto internacional de MMSC y del nacional mencionado al inicio, es que el SMN acompañó el desarrollo de la herramienta ProRindeS que permite pronosticar el rendimiento de los cultivos a lo largo de una campaña agrícola. ProRindeS (Pronóstico de Rindes Simulados) pretende anticipar el rendimiento de soja (de siembra temprana y tardía), maíz (de siembra temprana y tardía), trigo y cebada en varias localidades de la región pampeana argentina, y a lo largo de toda una campaña agrícola.

La herramienta fue desarrollada mediante una colaboración entre el SMN, la Asociación Argentina de Consorcios Regionales de Experimentación Agrícola (AACREA), la Facultad de Agronomía de la Universidad de Buenos Aires (FAUBA), y la Escuela Rosenstiel de Ciencias Marinas y Atmosféricas de la Universidad de Miami, Estados Unidos de Norteamérica (RSMAS, por sus siglas en inglés). Varios proyectos de investigación realizados en los últimos años han aportado los conceptos y herramientas que se debieron integrar para implementar el sistema ProRindeS. Los diferentes proyectos fueron financiados por el Banco Interamericano de Desarrollo (BID), el Instituto Interamericano para el Estudio del Cambio Global (IAI), y la Fundación Nacional de Ciencias de los Estados Unidos (NSF, por sus siglas en inglés).

ProRindeS fue originalmente desarrollado como prueba de concepto financiada por los proyectos de investigación ya mencionados. Sin embargo, a partir de la campaña gruesa 2018-2019 esta herramienta comenzó a funcionar operacionalmente, mantenida y administrada por un consorcio de tres entidades: el Servicio Meteorológico Nacional, el Ministerio de Agricultura, Ganadería y Pesca y la organización civil sin fines de lucro AACREA.

Los resultados de ProRindeS se pueden consultar en la página web <https://prorindes.smn.gob.ar/>. Si bien es una herramienta que está disponible para todos los usuarios, está destinada principalmente a los tomadores de decisiones del sector agrícola. La misma brindará soporte principalmente para establecer relaciones de mercado o cuestiones de logística y acopio en el sector. Las actualizaciones de los pronósticos se realizan una vez por semana y se pueden visualizar de manera inmediata en el sitio web.

Este documento presenta una *primera sección* con una recopilación de los aspectos técnicos, principales configuraciones, limitaciones (Rocha A. 2015; Bonhaure D. y Koda V. 2018) y el trabajo operativo que realiza actualmente el SMN con la herramienta de ProRindeS y una *segunda sección*

con los resultados de investigaciones producto de la vinculación entre el SMN y el grupo de investigación "Variabilidad climática de eventos extremos de precipitación. Impactos" del Departamento de Ciencias de la Atmósfera y los Océanos de la Facultad de Ciencias Exactas y Naturales de la Universidad de Buenos Aires.

1. Aspectos técnicos y operativos del sistema ProRindeS

1.1 Principales componentes del sistema ProRindeS

El sistema ProRindeS consta de un **módulo de simulación de cultivos**, un **módulo de suelo** y un **módulo de clima**.

Con respecto al **módulo de simulación de cultivos**, ProRindeS posee programas computacionales que simulan el crecimiento y desarrollo de los cultivos. Los modelos utilizados son los de la familia DSSAT (Decision Support System for Agrotechnology Transfer). En particular, se utilizan los modelos CERES Maize para simular maíz, trigo y cebada, y CropGro para simular soja. Ambos modelos han sido calibrados y validados en Argentina mediante múltiples comparaciones entre rindes simulados y observados. Para el conjunto de las situaciones evaluadas, el rinde medio simulado y su variabilidad no difirieron en más de 5% respecto a lo observado. Para cada situación específica (e.g. un lote) el error medio esperado es entre 15 y 20%. Se utiliza un genotipo representativo de los más usados en la zona. El genotipo se caracteriza a través de un conjunto de valores (coeficientes genéticos) que describen el desarrollo y crecimiento de la variedad o híbrido a simular.

Cada manejo agronómico supone, además, una fecha de siembra y la densidad lograda (es decir, número de plantas por metro cuadrado). La definición del manejo agronómico se completa con la fertilización nitrogenada. Para todos los cultivos se define un contenido inicial de Nitrógeno en el suelo (en la capa 0-60 cm) representativo de cada localidad y fecha de siembra. Para el maíz, además, se define una dosis de fertilización con Nitrógeno de manera de alcanzar el nivel total deseado (o sea, Nitrógeno del suelo más Nitrógeno aportado por fertilización) representativo de cada localidad y fecha de siembra.

Con respecto al **módulo de suelo**, ProRindeS tiene incorporado 2-3 suelos más comunes, de modo que los usuarios puedan seleccionar el suelo más semejante a sus propias condiciones. Para cada suelo en cada situación se define, el contenido inicial de Nitrógeno y de agua. El contenido inicial de agua se refiere a la recarga inicial de agua del perfil de suelo en relación a la capacidad total de almacenaje del suelo. Además la herramienta considera 3 niveles de recarga: bajo (20% de recarga), medio (50% de recarga) y alta (100% de recarga).

Con respecto al **módulo del clima**, ProRindeS necesita series de valores diarios para 4 variables climáticas: temperatura máxima, temperatura mínima, precipitación total y radiación solar total. Esta última es estimada a partir de datos de heliofanía. Estos datos se extraen de la base de datos del Centro Regional del Clima del Sur de América del Sur (CRC-SAS), que han pasado por pruebas estrictas de calidad y consistencia. Estas variables se miden en estaciones meteorológicas operadas por el Servicio Meteorológico Nacional (Figura 1)



Figura 1: Localidades argentinas en donde se realizan las simulaciones de ProRindeS.

(<https://prorindes.smn.gob.ar/>)

El modelo de simulación de cultivos que usa ProRindeS necesita como insumo series diarias de las 4 variables climáticas antes mencionadas. Las series deben cubrir desde el comienzo de las simulaciones (antes de la siembra) hasta el fin de ciclo o cosecha de cada cultivo. Para lograr esto, se construyen series climáticas diarias “híbridas” que combinan dos tipos de datos: (a) datos climáticos observados durante la campaña actual hasta el momento en que se emite un pronóstico, y (b) datos climáticos históricos para las fechas que van desde el pronóstico hasta el fin del ciclo.

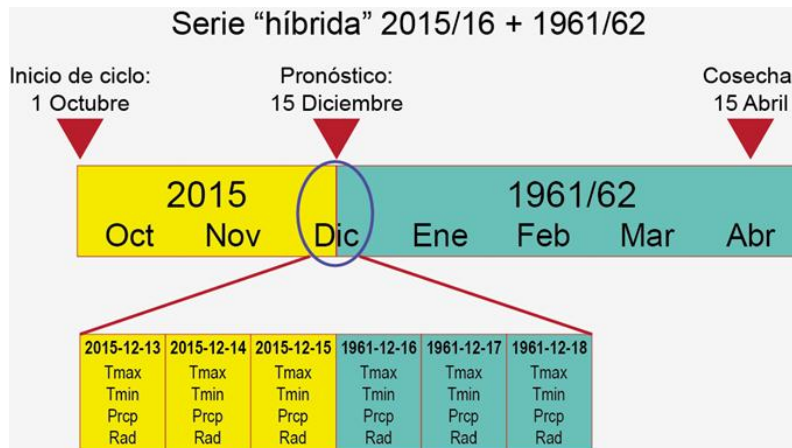


Figura 2: Construcción de una serie híbrida en base a datos observados y datos climáticos históricos. (<https://prorindes.smn.gob.ar/>)

En la Figura 2 se muestra un ejemplo de la construcción de una serie climática “híbrida” para un pronóstico hipotético de rendimiento realizado el 15 de diciembre de 2015. La primera parte de la serie incluye datos climáticos (temperaturas, lluvia, radiación) observados entre el 1 de octubre y el 15 de diciembre de 2015. Para poder simular rendimientos en diciembre 2015, la serie climática observada hasta el momento del pronóstico se completa con datos para 1961 (15-31 diciembre) y 1962 (1 enero – 30 abril). La transición o “empalme” entre las dos series se muestra en el detalle de la Figura 2. El uso de una sola serie climática híbrida resulta en un único valor pronosticado de rendimiento. En cambio, podemos usar varios años en el registro histórico para construir múltiples series híbridas y, por lo tanto, obtener múltiples rendimientos pronosticados. Por ejemplo, si el Servicio Meteorológico para Junín contiene datos para el período 1 de enero de 1961 al presente, se pueden construir 55 series híbridas que combinan las condiciones para 2015/16 (el comienzo de la serie) con cada uno de los 54 años históricos (para el resto de la serie).

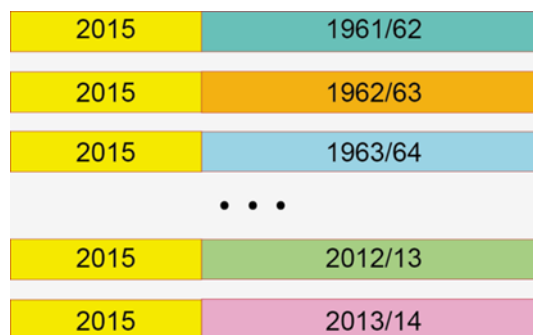


Figura 3: Múltiples series híbridas para una fecha de pronóstico determinada. (<https://prorindes.smn.gob.ar/>)

En la Figura 3 se muestra la construcción de múltiples series climáticas híbridas para un pronóstico de rendimiento emitido el 15 de diciembre de 2015. Cada una de las series combina datos observados para 2015/16 y series históricas 1961-2014 alimentan al sistema ProRindeS, lo que resulta en 54 rendimientos pronosticados que reflejan la incertidumbre en las condiciones climáticas posteriores al 15 de diciembre de 2015.

El uso de múltiples series climáticas como entrada para ProRindeS nos permite caracterizar la incertidumbre en los rendimientos que resulta del espectro de condiciones climáticas que pueden ocurrir a partir de la fecha de pronóstico. Típicamente, la variabilidad de los valores pronosticados disminuye a lo largo del ciclo, ya que en todas las “series híbridas” que se usan de entrada al modelo hay una mayor proporción de datos para la campaña actual.

Una vez que se obtienen los rendimientos simulados, se calcula el promedio de todas las campañas, y ese valor es el rendimiento de referencia. Los valores de referencia para cada combinación de condiciones (en kilogramos por hectárea) se pueden ver seleccionando “Rendimientos de Referencia” en el menú de ProRindeS. Los rendimientos en kg por hectárea simulados con series “híbridas” para cada combinación de condiciones se dividen por el rendimiento de referencia. Los rendimientos relativos mayores que 1 indican que los rendimientos pronosticados son superiores al rendimiento de referencia: por ejemplo, un rendimiento relativo de 1.50 es 50% mayor que el rendimiento de referencia. Los rendimientos relativos menores que 1 indican resultados por debajo del rendimiento de referencia.

Los **productos ProRindeS** obtenidos son evolución temporal de la mediana y los cuantiles de rendimiento por cultivo, por localidad, con diferentes tipos de suelo y manejo de los mismos (dentro de la misma campaña), distribución de probabilidades en relación a la media histórica de rendimientos simulados. El sistema de pronóstico de rendimiento se complementa con otras variables de salida de interés: precipitaciones acumuladas (observadas) y cuantiles históricos, desvíos de la precipitación observada respecto de la media histórica, evapotranspiración real acumulada (ETR), evapotranspiración potencial acumulada (ETP), agua disponible para el cultivo (en función de la Capacidad de Campo), Índice de estrés hídrico (en función de la ETP y la ET real diaria).

La Figura 4 muestra la evolución temporal de los rendimientos obtenidos con la herramienta ProRindes donde se puede observar la reducción de la incertidumbre en el pronóstico de rendimiento del maíz de siembra temprana para la localidad de Pilar, a medida que va transcurriendo la campaña agrícola. Esto se debe a que, con las sucesivas corridas de ProRindeS, la serie híbrida va incorporando mayor cantidad de valores climáticos observados (la situación “actual”) y menor cantidad de valores de base climatológica empleados como pronósticos. En este ejemplo se resalta que a partir de la corrida del 30 de enero la curva de evolución de los pronósticos se estabilizó, es decir que se logró simular el rinde final para este cultivo con dos meses de anticipación al fin de la campaña.

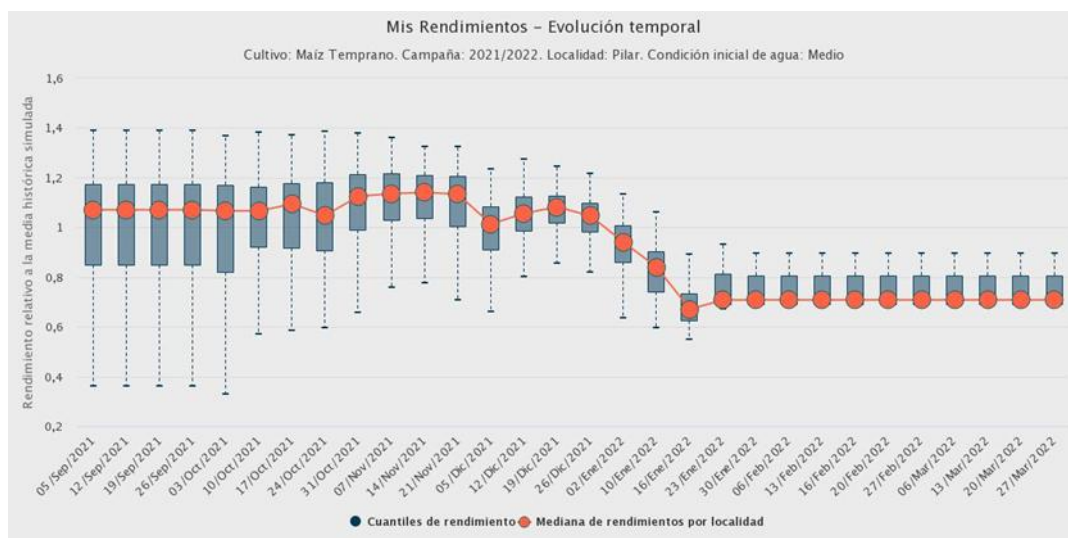


Figura 4: Evolución de los pronósticos de rendimiento para el maíz de siembra temprana en la localidad de Pilar, con una condición inicial de agua media y para los diferentes suelos tipificados en la localidad, durante la campaña agrícola 2021/2022.

El sistema ProRindeS se actualiza una vez por semana, indicando la fecha en que se inicializa la corrida, cuando los datos de clima del SMN se encuentran en la base de datos del CRC-SAS con los controles y validaciones correspondientes. Este proceso demora 48 hs aproximadamente, por lo que la fecha de inicio de las simulaciones en el “Backend” debe ser dos días previos a la fecha vigente. El maíz y la soja temprana se simulan entre los meses de septiembre y abril. Las variedades tardías de los mismos, entre los meses de diciembre y abril. El trigo y la cebada se simulan entre los meses de mayo y diciembre. Una vez realizadas las correspondientes simulaciones de los pronósticos de rendimientos los datos deben sincronizarse con el “Frontend” para poder ser visualizados en la página web que está disponible para los usuarios (<https://prorindes.smn.gov.ar/>). Asimismo, como servicio al usuario y en el caso de resultado destacado, se realiza una publicación en las redes sociales de ProRindeS y del SMN donde se incluyen figuras y un texto explicativo.

1.2 Validaciones y limitaciones

Según la documentación provista en <https://prorindes.smn.gov.ar/> se realizaron **validaciones** para el esquema propuesto por la herramienta ProRindeS para los cultivos de soja y maíz a lo largo de siete campañas agrícolas (desde 2005/06 hasta 2011/12) en dos localidades de referencia: Junín (Buenos Aires) y Pilar (Córdoba). Los resultados obtenidos mostraron que la variación de los pronósticos de rendimientos está determinada principalmente por la evolución de las condiciones climáticas, en particular de la variable precipitación. En consecuencia, la incertidumbre en los pronósticos se reduce a medida que se van incorporando datos climáticos observados. Esto demuestra que los pronósticos iniciales son de utilidad relativa debido a su gran variabilidad y apartamiento respecto de los valores finales. Sin embargo, se ha demostrado que tanto para la soja como para el maíz, los pronósticos de rendimiento resultaron aceptables dentro de los dos meses previos a su cosecha (Rocha. A, 2005). Otros autores obtuvieron resultados similares para estudios realizados con trigo en India y con maíz en Brasil.

Los modelos de simulación utilizados por ProRindeS (los modelos CERES y CROPGRO en la suite DSSAT) capturan la influencia de muchos factores que influyen sobre el rendimiento simulado, pero también hay otros factores o procesos que no son capturados por estos modelos, mostrando **limitaciones**. La interpretación de los resultados pronosticados debe hacerse con cuidado y considerando qué factores han tenido un rol en la evolución real de los cultivos en una determinada zona. Por ejemplo, las simulaciones de rendimientos no reproducen los efectos de plagas, malezas y enfermedades (los modelos asumen que el cultivo se mantiene libre de estos factores). En años o localidades donde ha habido fuerte incidencia de estos factores, el rendimiento real probablemente sea menor que el rendimiento simulado por ProRindeS. Otro factor que los modelos no capturan es la presencia de exceso de agua (anegamiento o encharcado). Si estos excesos existen, los rendimientos reales probablemente sean inferiores a los simulados. A la inversa, los efectos beneficiosos de una napa freática accesible a las raíces de un cultivo no serán reflejados por las simulaciones si faltan lluvias. En este caso, sin embargo, los rendimientos simulados serán algo menores que los reales (si la falta de lluvia es el único factor de estrés), ya que el subsidio de agua aportado por la napa no se ve reflejado por los modelos. De la misma manera, la presencia de excesos de agua (anegamiento o encharcado) no es capturada por los modelos, por lo que nuevamente los rendimientos reales probablemente sean inferiores a los simulados. Tampoco se tienen en cuenta fenómenos climáticos extremos como las heladas.

2. Resultados de Investigación producto de Vinculación con el sector académico.

1. Introducción

En la última década, más del 90% del trigo argentino se cultiva en una amplia región que va de los 23° a 40° de latitud a los 57° a 67° de longitud, en donde más del 80% se cosecha en la región pampeana (Abbate *et al.*, 2017). En dicha región, se lleva a cabo una producción en secano, por lo cual, el almacenaje de agua en el suelo se ve afectado por la escasez y exceso de precipitaciones. Debido a lo extenso de esta región, la precipitación varía tanto estacional como espacialmente (Pántano *et al.*, 2017). La señal de los eventos El Niño-Oscilación del Sur (ENOS) en las

precipitaciones mensuales en la región de estudio presentan una variabilidad regional. En términos generales las precipitaciones mensuales tienden a estar por encima (debajo) de los valores normales en los eventos El Niño (La Niña), impactando en el almacenamiento de agua en el suelo (Penalba *et al.*, 2019).

Dependiendo de la etapa fenológica, el trigo es sensible a distintas condiciones hídricas y/o térmicas. Dada su importancia en el país, tanto a nivel macroeconómico como para producción individual, teniendo en cuenta que la región presenta alta probabilidad de estrés hídrico (Penalba *et al.*, 2019), y que los modelos agronómicos son una herramienta que permiten simular el crecimiento y desarrollo del cultivo, los **objetivos** de esta sección estudio son:

- a) Determinar cuáles son los períodos de escasa precipitación que impactan en el rendimiento potencial del trigo; y
- b) Evaluar la señal de El Niño-Oscilación del Sur.

2.2 Materiales y Métodos

Con el fin de llevar a cabo este estudio se utilizaron dos bases de datos de 13 estaciones ubicadas en la región pampeana en el período 1961-2017, provistas por el Servicio Meteorológico Nacional (Figura 1):

- a. Datos diarios observados de precipitación;
- b. Rendimientos de trigo simulados por el modelo DSSAT (modelo de simulación agronómica, calibrado localmente: Rocha, 2015), asociados al genotipo más representativo de la localidad, suelo, manejo del cultivo (ciclo largo) y contenido de agua inicial al momento de la siembra (bajo: 20% capacidad de campo -CC-, medio: 50% CC, alto: 100% CC) (<https://prorindes.smn.gov.ar/>).

Con el fin de determinar períodos sensibles asociados a las precipitaciones diarias, se trabajó con dos índices hídricos: precipitación acumulada y cantidad de días secos en distintas ventanas móviles de 15, 30 y 60 días. Para cada localidad y ventana móvil se calcularon las correlaciones de Pearson entre los índices hídricos y los rendimientos (alto y bajo contenido de agua inicial, analizados por separado), asignando el estadístico al último día de la ventana móvil. A partir de estas series temporales de correlación se identificaron, para cada localidad, los períodos sensibles para ambos índices hídricos (T de Student, significancia 95%, una cola. Wilks, 1995).

Los años El Niño y La Niña fueron identificados a partir del Índice Oceánico de El Niño (ONI) de la National Oceanic and Atmospheric Administration (<http://www.cpc.ncep.noaa.gov/>).

2.3. Resultados y Discusión

Inicialmente se evaluaron los períodos sensibles del rendimiento de trigo. En la Figura 5 se presentan las correlaciones entre la precipitación acumulada en ventanas móviles de 30 días y el rendimiento medio con distintos contenidos de agua inicial, para distintas localidades que sintetizan el comportamiento regional.

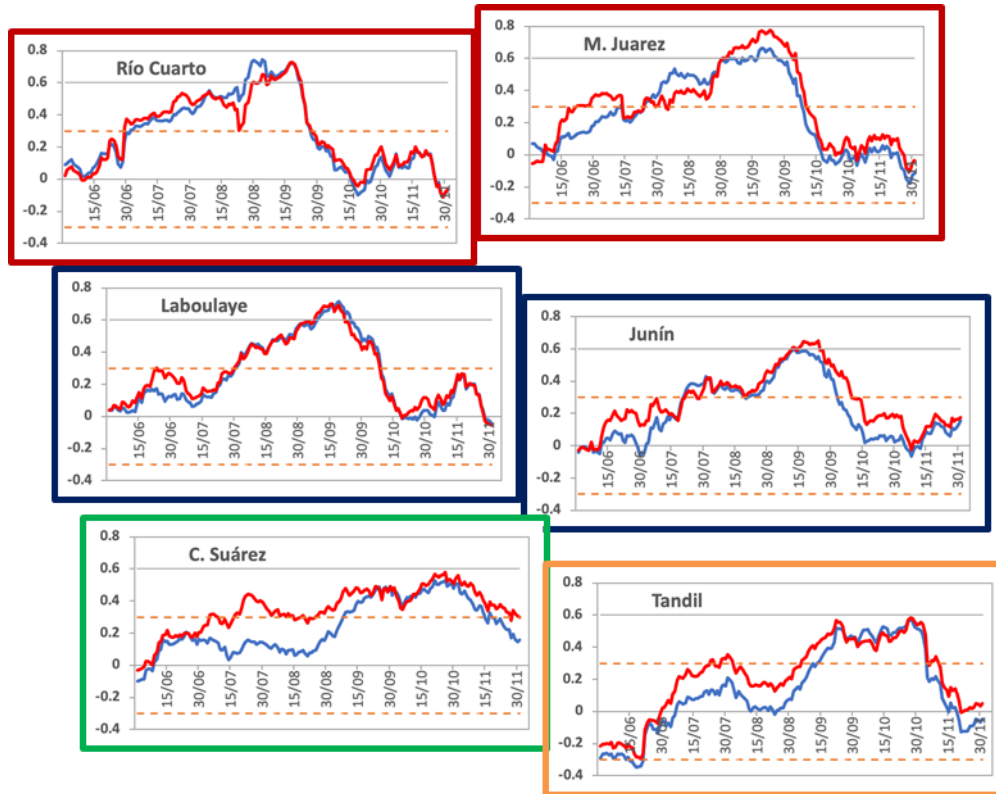


Figura 5: Series de coeficiente de correlación entre precipitación acumulada en ventanas móviles de 30 días y el rendimiento medio con bajo (línea roja) y alto (línea azul) contenido de agua inicial. Las líneas punteadas indican los umbrales de significancia.

Para las estaciones del oeste (Río Cuarto, Laboulaye) no se observan grandes diferencias entre ambos contenidos de agua, siendo el período sensible del 1 de junio al 29 de setiembre. A medida que nos desplazamos hacia el este y sudeste de la región de estudio, comienzan a observarse diferencias. Las estaciones Coronel Suárez y Tandil son las que presentan las mayores diferencias en las correlaciones en las primeras etapas fenológicas del cultivo, variando también el período sensible. En el caso particular de Coronel Suarez, se observa un período sensible desde inicios de agosto, para bajo contenido de agua inicial, correspondiente a las etapas de crecimiento, y no significativo hacia finales del ciclo, cerca de la cosecha.

La identificación de estos períodos se complementó con un estudio de sensibilidad, con el fin de determinar el período con mayor impacto en el rendimiento de trigo asociado a escasas precipitaciones. Para ello, se calculó la probabilidad de tener bajos rendimientos (menores al percentil 33) con bajas precipitaciones (menores al percentil 33). En la Figura 6 (izquierda) se indica esta máxima probabilidad utilizando las simulaciones con bajo contenido de agua inicial.

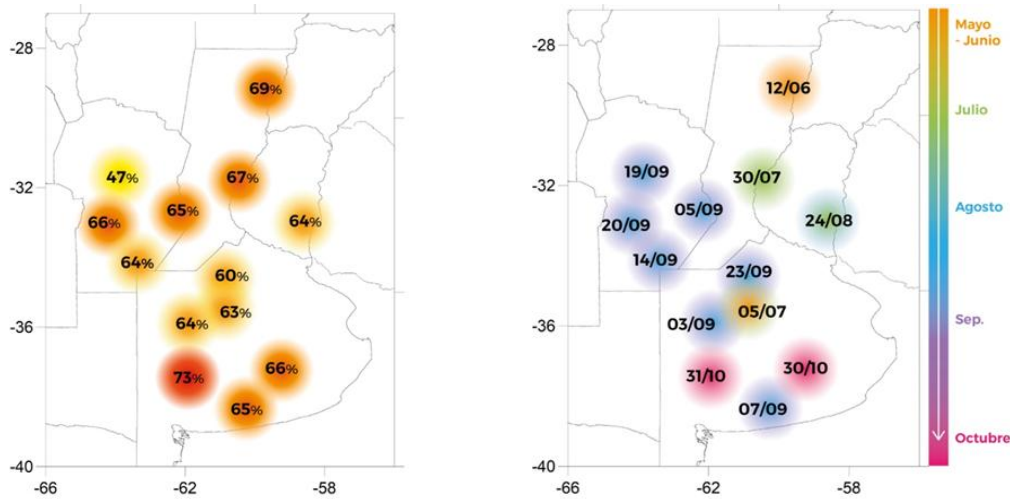


Figura 6: Máxima Probabilidad de bajos rendimientos asociados a escasas precipitaciones, en ventana de 30 días (izquierda) y fechas (indicando el final de la ventana de 30 días) en la cual estas probabilidades máximas ocurren (derecha).

Es interesante observar que las probabilidades son elevadas, mayores al 60% salvo para la estación Pilar-Córdoba. Adicionalmente, se identificaron los períodos de 30 días en los cuales estas probabilidades ocurren (Figura 6, derecha). Se puede observar que los períodos de 30 días acompañan el desfase norte-sur de los ciclos fenológicos.

Finalmente, se analizó la señal de los eventos ENOS en estos períodos de escasas precipitaciones asociados a bajos rendimientos y en la distribución total de los rendimientos. En la Figura 7 se presentan las probabilidades de bajos rendimientos discriminados por eventos ENOS. Las mayores diferencias se observan en las localidades de la provincia de Buenos Aires, Junín representa este comportamiento. La probabilidad de tener bajos rindes con escasas precipitaciones en ventanas de 30 días tiende a ser mayor en años La Niña. En algunos periodos, las probabilidades son mayores al 40% y en algunas localidades llegan al 60% (Marcos Juárez, Laboulaye).

Durante los primeros estadios del ciclo fenológico del trigo se observaron elevadas probabilidades de tener bajos rindes con escasas precipitaciones. Es el caso de las localidades de Coronel Suarez y Junín, cuyas probabilidades son cercanas al 80% (Figura 7).

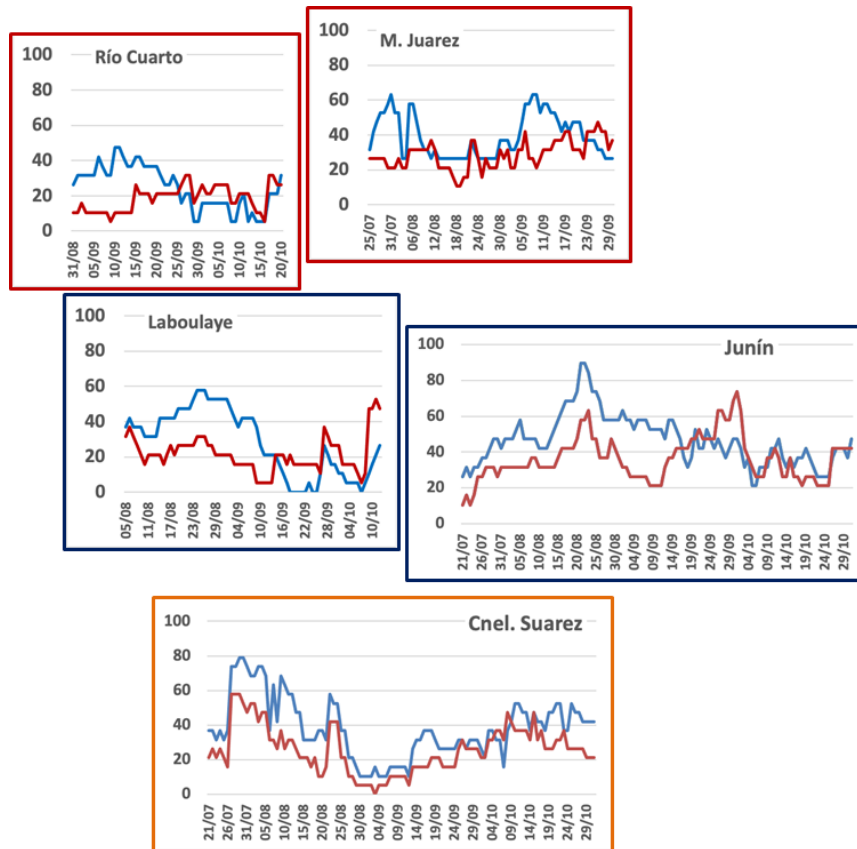


Figura 7: Probabilidad de tener bajos rendimientos (menores al percentil 33) con escasas precipitaciones en 30 días (menores al percentil 33) en eventos El Niño (curva roja); La Niña (curva azul). Utilizando simulaciones con bajo contenido de agua inicial.

Adicionalmente, se calcularon las funciones de distribución acumulada de los rendimientos con bajos contenidos de agua inicial en años El Niño y años La Niña. De la Figura 8 se puede observar que en años La Niña se observan menores rendimientos de trigo, principalmente en las localidades de la provincia de Buenos Aires. En las localidades del oeste y norte de la región de estudio no se observan diferencias significativas entre ambas funciones de distribución.

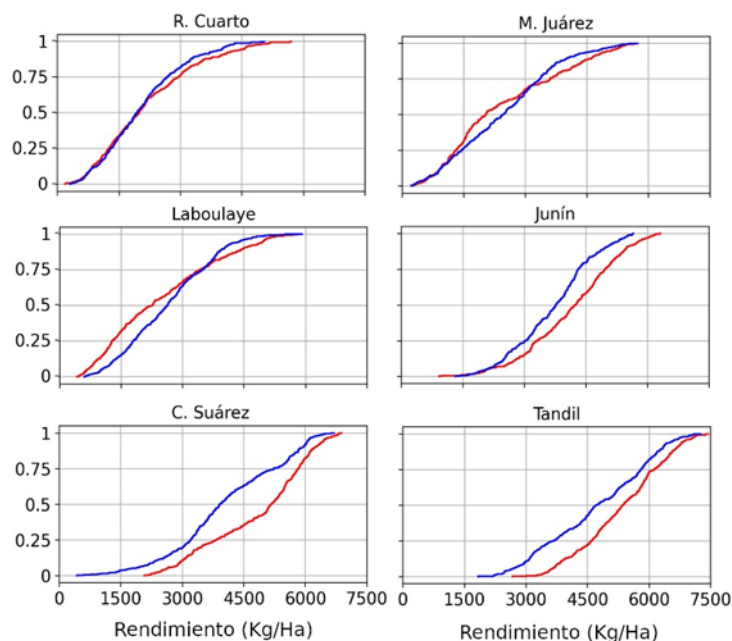


Figura 8: Función de distribución acumulada de los rendimientos con bajos contenidos de agua inicial en años El Niño (curva roja) y años La Niña (curva azul).

2.4. Conclusiones

A partir de rendimientos simulados de trigo (ciclo largo; con alto y bajo contenido de agua inicial) y dos índices hídricos: precipitación acumulada y cantidad de días secos en ventanas móviles de 30 días se identificaron períodos sensibles en los cuales la probabilidad de tener bajos rindes con escasas precipitaciones es mayor al 60%, presentando una regionalización Norte-Sur. Las localidades del oeste de la región de estudio y norte de la provincia de Buenos Aires no presentan diferencias entre alto y bajo contenido de agua inicial. En términos generales, el período sensible se encuentra entre julio y setiembre. Las localidades del centro y sur de la provincia de Buenos Aires presentan diferencias entre alto y bajo contenido de agua inicial. Si el cultivo comienza con alto contenido de agua inicial, el período sensible recién comienza a mediados de setiembre.

La señal de los eventos ENOS en las precipitaciones estacionales y mensuales en la región de estudio, presenta una variabilidad temporal y regional. En términos generales, las precipitaciones tienden a estar por debajo (encima) de los valores normales en los eventos La Niña (El Niño). Los principales resultados indican que en años La Niña la probabilidad de tener bajos rindes con escasas precipitaciones en ventanas de 30 días tiende a ser mayor que en años El Niño. En las localidades del sur de la provincia de Buenos Aires esta probabilidad llega al 80%.

El conocimiento de esta información, para una región determinada y su probabilidad asociada, contribuirán a un Sistema de Alerta Temprana (SAT) más robusto con el fin de disminuir sus impactos, en el marco del Sistema Nacional para la Generación Integral del Riesgo (SINAGIR).

2.5. Agradecimientos

Este trabajo fue realizado con apoyo de los proyectos PIP 0333, UBACyT 20020170100357BA, PICT 2018/03589 y PICT 2019/02933.

Bibliografía

- Abbate P. E.; Cardós M. J.; Campaña L. E. 2017. *El trigo, su difusión, importancia como alimento y consumo. Manual de trigo. Instituto Internacional de Nutrición de Plantas, Programa Latinoamérica Cono Sur.*
- Bonhauve. D. y Koda. V. (2018). *ProRindeS documentación. Proyecto ProRindeS PY, Universidad Católica. CTA.*
- Pántano, V. C.; Penalba, O. C.; Spescha, L. B.; Murphy, G. M. 2017. *Assessing how accumulated precipitation and long dry sequences impact the soil water storage. International Journal of Climatology 37:4316-4326.*
- Penalba, O.C.; Pántano V. C.; Spescha L. B.; Murphy G. M. 2019. *El Niño–Southern Oscillation incidence over long dry sequences and their impact on soil water storage in Argentina. International Journal of Climatology 39: 2362-2374.*
- Rocha A. (2005). *Pronóstico de rendimiento de los cultivos de granos en la Región Pampeana a través del uso de modelos de simulación agronómica. Cátedra de Cerealicultura. Buenos Aires, Facultad de Agronomía, Universidad de Buenos Aires.*
- Wilks. D. S. 1995. *Statistical Methods in the Atmospheric Sciences. Academic Press. Massachusetts. Estados Unidos. 453 pp.*



Dorrego 4019 (C1425GBE) Buenos Aires . Argentina
Tel: (+54 11) 5167-6767 . smn@smn.gob.ar

www.smn.gob.ar

