



Servicio  
Meteorológico  
Nacional  
Argentina

# Breves del Clima

Abril 2026

# BREVES DEL CLIMA | Abril 2026

## Eventos destacados



### Lluvias y tormentas fuertes.

**Gran parte del centro-este y norte del país. 1 al 7; 12 al 26**

A lo largo del mes se sucedieron varios episodios de lluvias y tormentas de variada intensidad, con acumulados diarios que oscilaron entre 50 mm y 145 mm. Lluvias muy intensas de más de 100 mm en pocas horas afectaron a algunas localidades como Resistencia, Ituaingó, Pehuajó, Nueve de Julio y Mar del Plata, entre otras.



### Inundaciones.

**Chaco; norte de Santa Fe; CABA. 14/04**

Durante esta jornada las intensas lluvias que azotaron a estas zonas del país provocaron inundaciones. En la provincia de Chaco y norte de Santa Fe precipitaron entre 100 mm y 150 mm según los registros oficiales, no descartándose que localmente se hayan superado los 200 mm según otras fuentes de información y/o estimaciones. En la parte este de la ciudad de Buenos Aires un feroz temporal dejó acumulados de más de 100 mm en muy poco tiempo provocando inundaciones repentinas en los barrios más afectados.



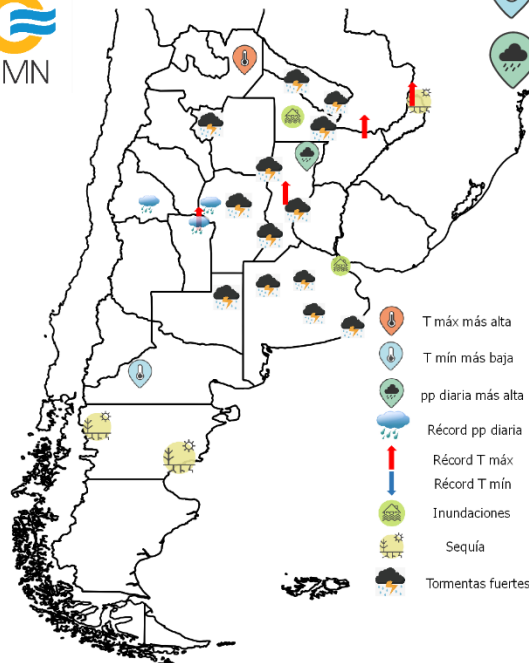
### Sequía.

**Norte de Misiones; noroeste de Chubut; costa este de Chubut y noreste de Santa Cruz.**

Las lluvias frecuentes y/o abundantes persistieron durante abril en varias zonas del país. Esto dio lugar a una reducción del área en sequía marcando un mínimo desde el año 2019.

**Más información en:** [Mesa Nacional de Monitoreo de Sequías](#)

Eventos meteorológicos destacados y valores diarios extremos registrados en abril 2026



**39.5°C** en Rivadavia el 1/4



**-8.2°C** en Maquinchao el 20/4



**143.1 mm** en Reconquista el 14/4

Récords diarios (1961-2025):

### **Precipitación más ALTA:**

Villa Dolores (67.2 mm el día 14)  
Valle de Conlara (54.1 mm el día 4)  
San Juan (13.0 mm el día 14)

### **Temperatura máxima más ALTA:**

Ituaingó (36.0°C el día 4)  
Iguazú (35.5°C el día 5)  
Rafaela (34.2°C el día 1)  
Valle de Conlara (33.6°C el día 1)

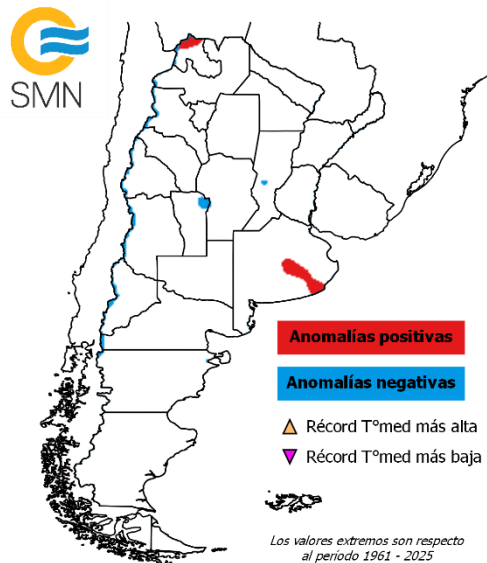
- T máx más alta
- T mín más baja
- pp diaria más alta
- Récord pp diaria
- Récord T máx
- Récord T mín
- Inundaciones
- Sequía
- Tormentas fuertes

# BREVES DEL CLIMA | Abril 2026

## Principales anomalías mensuales

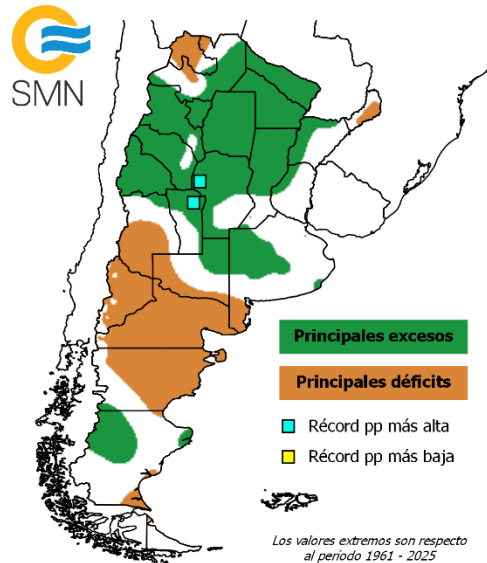
Las áreas sombreadas corresponden a las zonas del país en donde tuvieron lugar las principales anomalías positivas y negativas de precipitación (derecha) y temperatura media (izquierda) a nivel mensual.

Temperatura media - abril 2026



Las áreas sombreadas representan un desvío de temperatura media mensual superior o inferior a  $+1^{\circ}\text{C}$  o  $-1^{\circ}\text{C}$ , respectivamente.

Precipitación - abril 2026



Las áreas sombreadas representan un déficit o exceso superior al 40% del total normal mensual.

- La **temperatura media** no presentó anomalías significativas a nivel mensual en casi todo el territorio. Este mes se destacó, en cambio, por presentar una marcada variabilidad semanal
- La **precipitación** presentó **excesos importantes** en gran parte del centro y norte del país y en algunas zonas del norte de Santa Cruz. Las localidades de Villa Dolores (158.0 mm) y Valle de Conlara (152.3 mm) registraron el abril más lluvioso de las últimas décadas. Por otro lado se observaron **déficit significativos** que afectaron al norte de Patagonia y sudoeste de Cuyo.

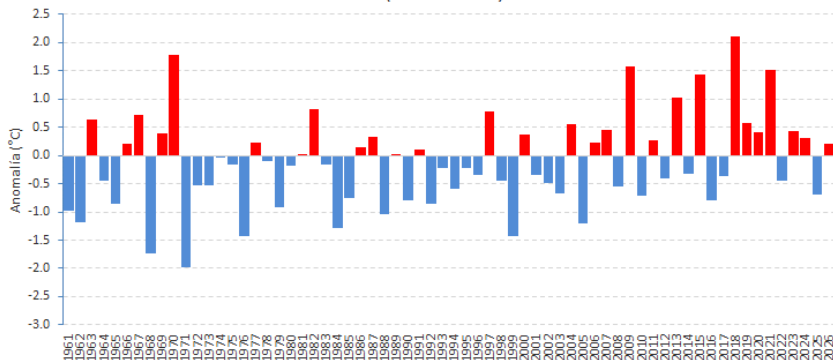
Más información [AQUÍ](#)

# BREVES DEL CLIMA | Abril 2026

## Temperatura y Precipitación a nivel país



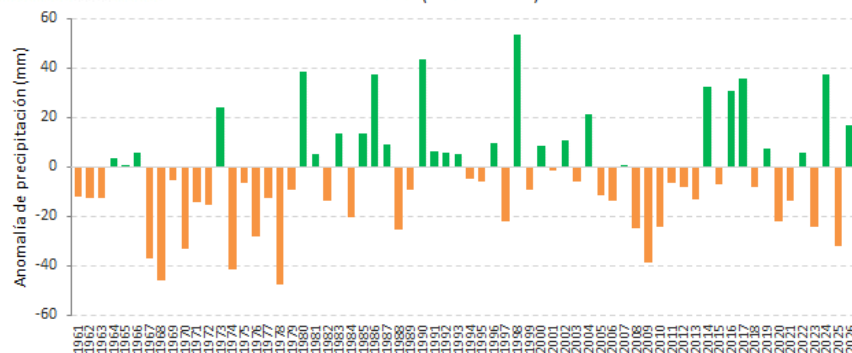
Anomalia de temperatura media a nivel país  
abril (1961 - 2026)



Respecto a la **temperatura media**, abril 2026 registró una anomalía estimada a nivel país de **+0.2°C** respecto al período **1991-2020**, ubicándose en el lugar **N°23 de los abriles más cálidos** de los últimos 66 años. Respecto a la serie de largo plazo podemos observar una tendencia positiva aunque con cierta variabilidad en los últimos años. Se destaca el abril más frío observado en 1971 y el más cálido en 2018.



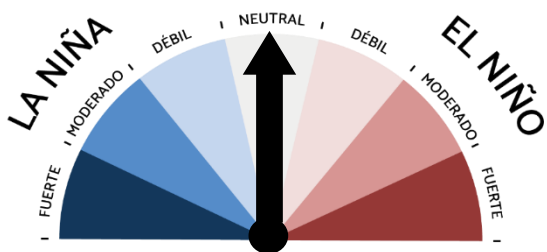
Anomalia estimada de precipitación en Argentina  
Abril (1961-2026)



Respecto a la **precipitación** nacional, abril 2026 se presentó más lluvioso de lo normal con una anomalía estimada de **+16.6 mm**, posicionándolo en el lugar **N°11 de los más húmedos**. Respecto a la serie considerada no se observa una tendencia significativa sino más bien una serie oscilante entre períodos más secos y más húmedos. Respecto a los extremos se destaca el abril más seco registrado en 1978 y el abril más lluvioso que tuvo lugar en 1998.

## El Niño/ La Niña

**Estado actual :** Neutral.

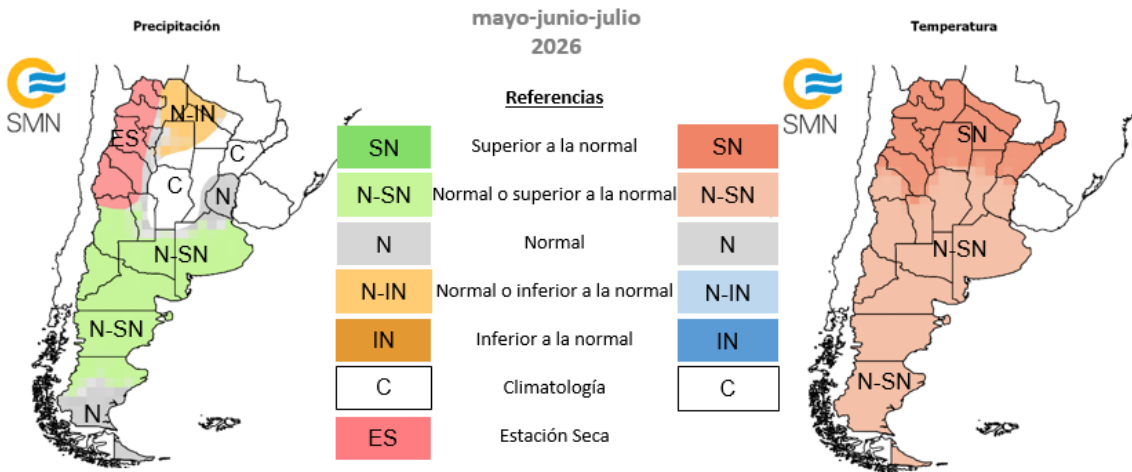


### **Pronóstico:**

Las condiciones del ENOS son consistentes con condiciones neutras. Las anomalías de la temperatura del agua del mar (TSM) en el océano Pacífico ecuatorial muestran un calentamiento cerca de la costa sudamericana y al oeste de la línea de fecha (180°). El índice de Oscilación del Sur (IOS) mensual cambió a valores negativos. De acuerdo a los modelos dinámicos y estadísticos, en promedio, en el trimestre mayo-junio-julio 2026 existe alrededor de un 60% de chances de desarrollo de una fase cálida o El Niño

Más información [AQUÍ](#)

## Pronóstico climático trimestral



**Nota:** Esta previsión debe ser considerada sobre el valor medio del trimestre. Dada la época del año se espera que algunas irrupciones de aire frío hagan descender las temperaturas temporariamente en forma marcada. Es por ello que se recomienda mantenerse actualizado con los pronósticos en la escala diaria y semanal. También es recomendable consultar el sistema de alerta por temperaturas extremas.

Más información [AQUÍ](#)



Ministerio  
de Defensa  
República Argentina

Av. Dorrego 4019 (C1425GBE) Buenos Aires . Argentina  
Tel: (+54 11) 5167-6767 . smn@smn.gov.ar

[www.smn.gov.ar](http://www.smn.gov.ar)

