

INFORME ESPECIAL DE EVENTO METEOROLÓGICO

18 y 19 de febrero de 2026

Entre los días 18 y 19 de febrero de 2026 se registraron lluvias y tormentas localmente fuertes, favorecidas por condiciones de alta inestabilidad atmosférica, elevada humedad y cambios significativos del viento con la altura. Estas condiciones estuvieron asociadas con el avance de un sistema frontal desde la Patagonia, lo que favoreció la ocurrencia de precipitaciones moderadas a intensas.

Los eventos más severos se registraron en el sur de Córdoba, sur de Santa Fe y centro de Entre Ríos, con lluvias concentradas en cortos períodos de tiempo (25 mm en 10 minutos según información de terceros) y ráfagas de viento que alcanzaron alrededor de los 70 km/h (según datos oficiales). Asimismo, a partir de datos de radar se estiman valores de tamaño de granizo alrededor de los 5 cm.

Análisis de la situación meteorológica

El día 18 de febrero estuvo caracterizado por la presencia de una masa de aire cálido, húmedo y muy inestable que se extendía desde el centro hasta el norte de Argentina, asociada a un centro de baja presión ubicado en el centro-norte del país. Esto combinado con el avance de un sistema frontal proveniente de la Patagonia, favoreció el desarrollo de tormentas convectivas severas que persistieron hasta la mañana del 19 de febrero. Sobre el sur de Santa Fe, se registraron ráfagas de viento entre 60 y 80 km/h en superficie, de acuerdo con fuentes oficiales, mientras que en niveles altos de la atmósfera se detectó la presencia de una corriente en chorro que contribuyó a movimientos verticales de ascenso. Asimismo, el contenido de agua en la columna atmosférica superaba los 40 mm. La combinación de estos procesos atmosféricos favoreció la ocurrencia de lluvias moderadas a intensas en períodos cortos (66 mm en General Roca y 56 mm en Cruz Alta, ambas estaciones no oficiales en Córdoba, entre las 23h del 18/02/2026 y las 00h del 19/02/2026).

En la Figura 1 se muestra una composición temporal del producto COLMAX (máxima reflectividad en la columna para todas las elevaciones de radar) entre las 12:18 y las 20:45 HOA. De esta manera, puede observarse el desplazamiento del sistema desde el sudoeste hacia el noreste afectando en su camino a varias localidades de las provincias de Córdoba y Santa Fe.

La figura 2 muestra el tamaño máximo esperado de granizo en la zona para las 20:45 HOA, **estimado** a partir de parámetros obtenidos de los datos de radar. En la zona cercana a las localidades de Marcos Juárez y Armstrong los valores estimados se ubican entre 4.5 y 6.0 cm.

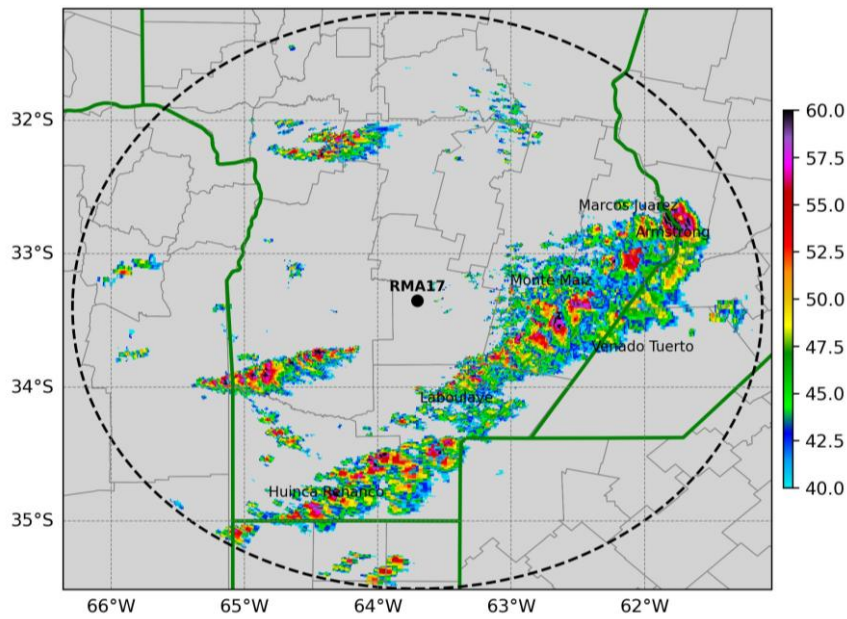


Figura 1: Composición temporal COLMAX (dBZ) del radar de RMA17 Alejandro Roca - SINARAME del 18 de febrero de 2026 desde las 12:18 hasta las 20:45 HOA.

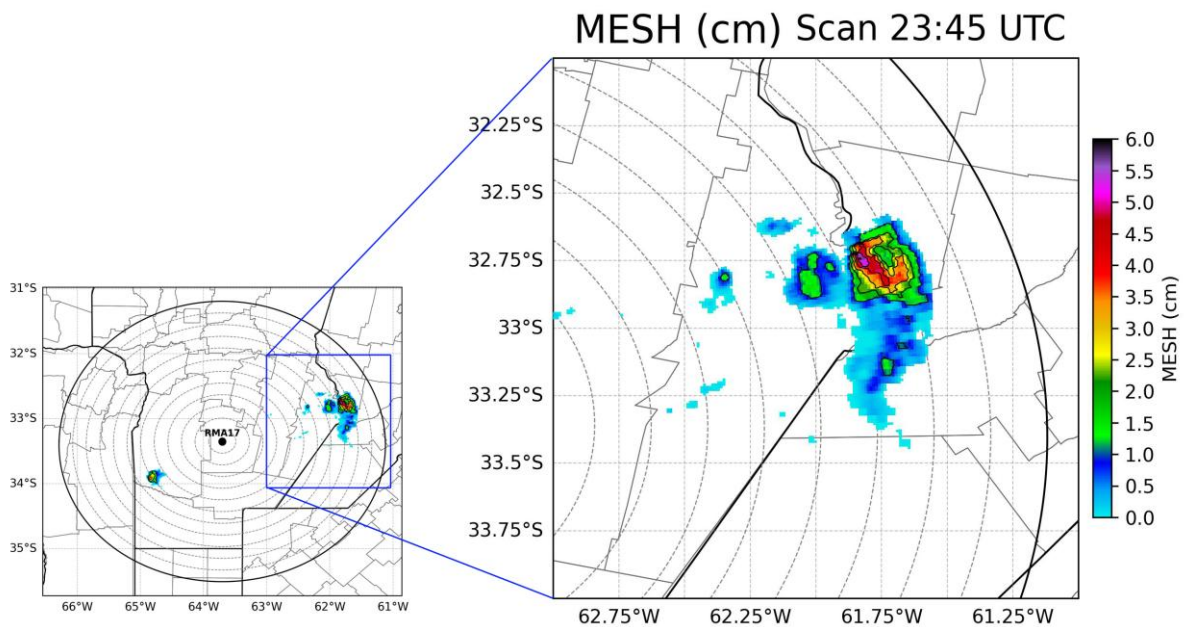


Figura 2: Producto MESH(Maximun Expected size of Hail) derivado del radar RMA17 Alejandro Roca - SINARAME del 18 de febrero de 2026 a las 20:45 HOA.

Para identificar visualmente los daños causados por las tormentas en la superficie, se presentan en la Figura 3 dos imágenes entre las fechas 30/01/2026 (previo a la ocurrencia de las tormentas) y 24/02/2026 (después de ellas), correspondientes al satélite SENTINEL 2 cuya resolución espacial es de 10 metros. Las imágenes RGB color real, que combinan las bandas del visible (4-3-2), permite visualizar la superficie terrestre como lo percibiría el ojo humano, ideal para análisis de cobertura del suelo, cambios en ecosistemas y monitoreo ambiental. La vegetación se observa verde, el agua en azul oscuro o negro (dependiendo de la sedimentación del agua), y las zonas urbanas en tonos blanquecinos. En la imagen del 24/02/2026 se distinguen dos trazas de daños (marcadas con polígonos rojos), una de 24km de largo aproximadamente y otra de 74km aprox. que atraviesa la ruta nacional n°9 y afectó varias localidades.

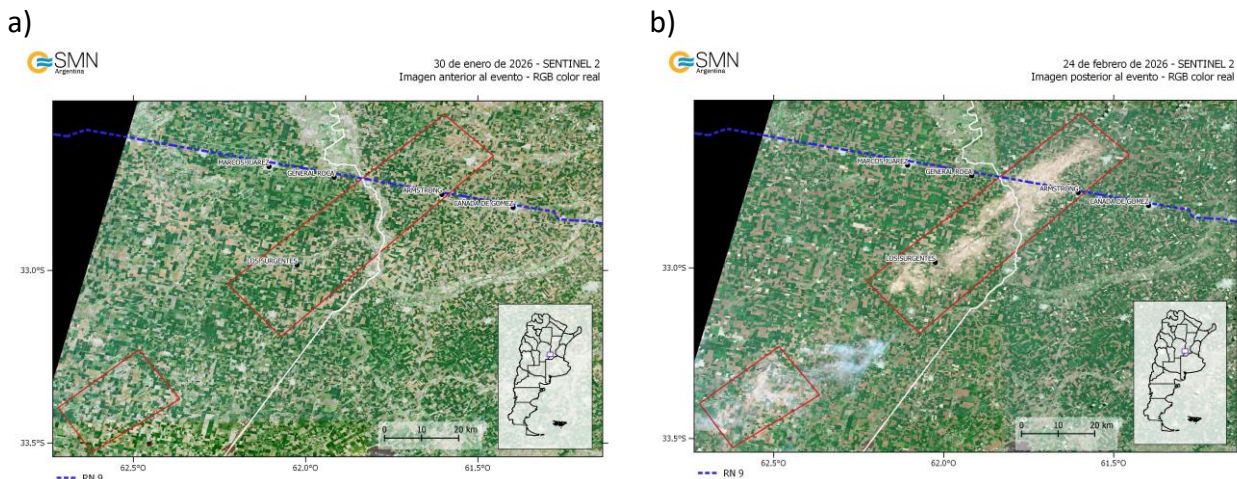


Figura 3: Imágenes RGB color real de SENTINEL 2. a) 30/01/2026 (previa al evento) y b) 24/02/2026 posterior al evento. En rojo se indican las trazas en donde se produjeron los daños.

Las imágenes de toques de nubes muestran la formación de tormentas muy severas en la región central del país (Figura 4). Los colores con intensidades del rojo oscuro evidencian sistemas de tormentas con un gran desarrollo vertical, los cuales produjeron los destrozos y complicaciones en la zona. Las mismas se inician en la región de San Luis y Córdoba, y luego se extienden hacia la provincia de Santa Fe y Entre Ríos entre el 18 de febrero a las 21 HOA y el 19 de febrero a las 12 HOA.

Por último, en la Figura 5, se muestra la precipitación estimada por el producto experimental SQPE-OBS* donde se observan las mayores precipitaciones para los días 18/02/2026 y 19/02/2026 entre el sudeste de Córdoba y el este de Entre Ríos. Los valores máximos de precipitación que rondan los 100 mm se muestran en el recuadro rojo de la imagen.

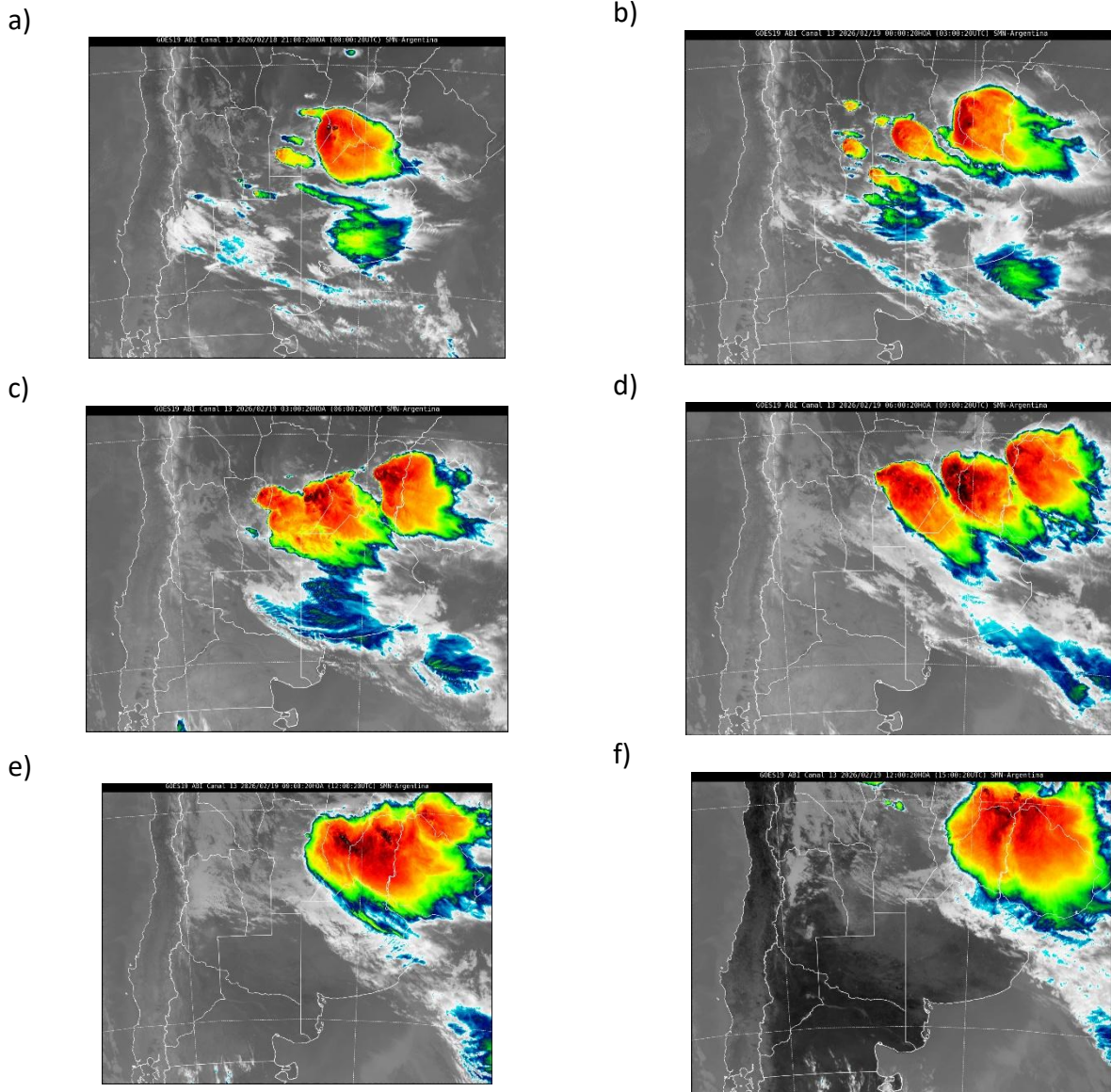


Figura 4: Imágenes GOES-19 ABI canal 13 a las: (a) 21:00 HOA del 18 de febrero (b) 00:00 HOA, (c) 03:00 HOA, (d) 06:00 HOA, (e) 09:00 HOA y (f) 12:00 HOA del 19 de febrero 2026.

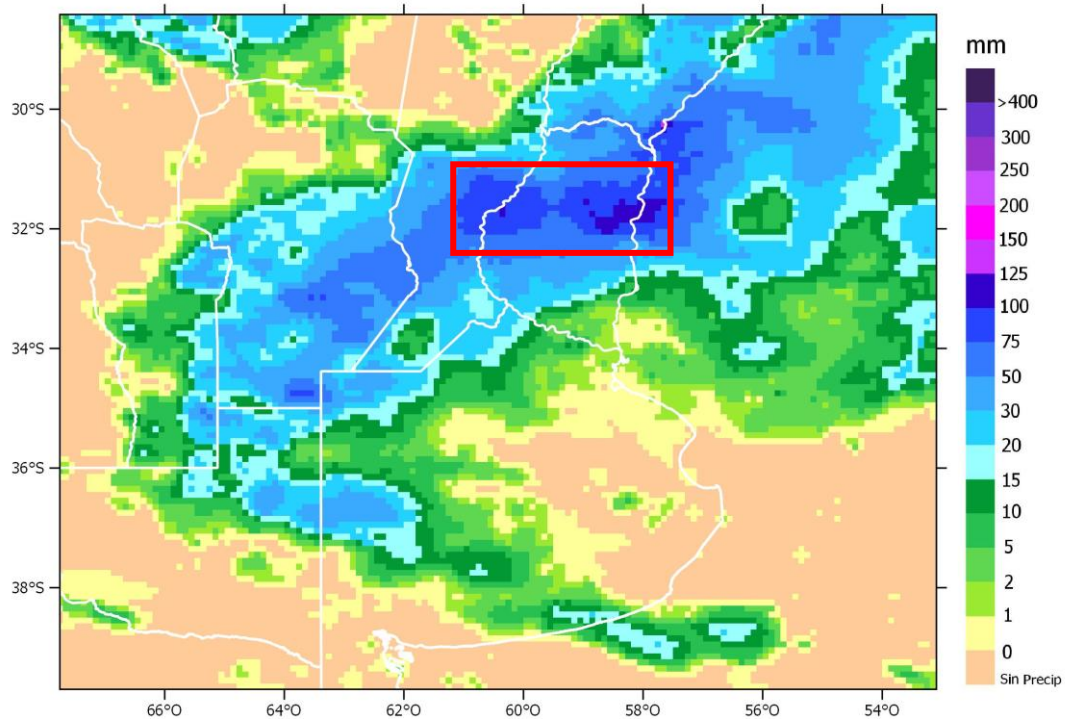


Figura 5: Producto experimental SQPE-OBS de precipitación entre las 09h del 18 febrero y las 09h del 20 de febrero 2026.

*El producto experimental SQPE-OBS (Hobouchian et al. 2021) es una estimación de precipitación diaria que surge de la combinación del producto satelital IMERG-ER (Huffman et al., 2020) con las observaciones pluviométricas disponibles en el SMN. El producto incluye el valor agregado de las redes de estaciones meteorológicas automáticas que se integran continuamente en el SMN.