



Servicio
Meteorológico
Nacional
Argentina

Breves del Clima

Enero 2026

Eventos destacados



Lluvias y/o tormentas fuertes.

NOA; Cuyo; La Pampa; Norte de Santa Fe. 7 al 9; 14 al 18; 26 al 31

El continuo ingreso de humedad hacia el oeste del país favoreció la ocurrencia de varios eventos intensos de precipitación destacándose el extraordinario temporal que abatió a la localidad de Chepes, en el sur de La Rioja, el cual provocó inundaciones repentinas. Otras zonas de las provincias de Mendoza, Tucumán, Salta, La Pampa, Jujuy, Salta Fe y Córdoba fueron afectadas por lluvias diarias del orden de los 50 mm a 130mm.



Ola de calor / Altas temperaturas.

Oeste y sur de Patagonia; Mendoza; sudoeste y este de Buenos Aires; norte del Litoral. 20/1 al 2/2

Un circulación de bloqueo sobre el Océano Atlántico sur asociada a altas presiones favoreció la persistencia de aire muy cálido sobre Patagonia y en menor medida sobre el centro del país. Esto dio lugar a que se desarrolle un nuevo evento de ola de calor de mediana intensidad destacándose la duración récord de 10 días para la ciudad de Neuquén.

Informe completo: [Ola de Calor 20ene al 2feb2026](#)



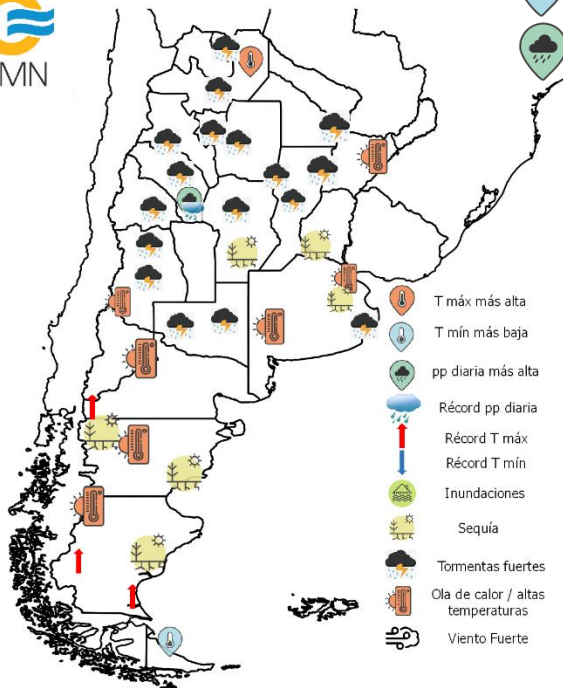
Sequía.

Patagonia, este de Buenos Aires, sur del Litoral, sur de Córdoba.

Las altas temperaturas y escasas lluvias volvieron a agravar las condiciones de sequía en parte de Patagonia. Un enero extremadamente seco en la provincia de Buenos Aires dieron lugar a que se desarrollen condiciones de sequía leve.

Más información en: [Mesa Nacional de Monitoreo de Sequías](#)

Eventos meteorológicos destacados y valores diarios extremos registrados en enero 2026



42.5°C en Rivadavia el 8/1



-1.0°C en Río Grande el 7/1



165.0 mm en Chepes el 8/1

Récords diarios (1961-2024):

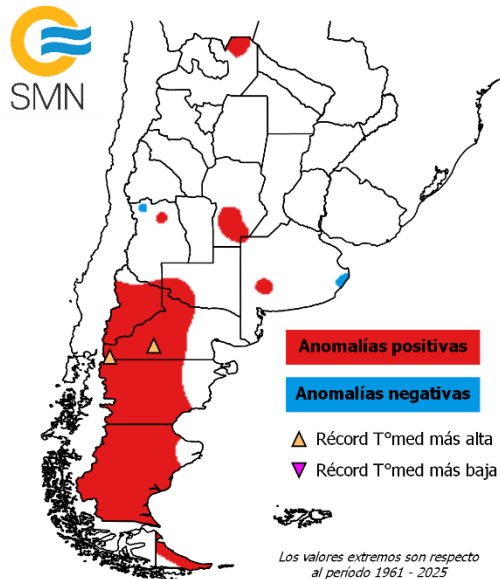
Precipitación más ALTA:
Chepes (165 mm el día 8)

Temperatura máxima más ALTA:
El Bolsón (38.4°C el día 5)
Río Gallegos (36.4°C el día 29)
El Calafate (30.4°C el día 29)

Principales anomalías mensuales

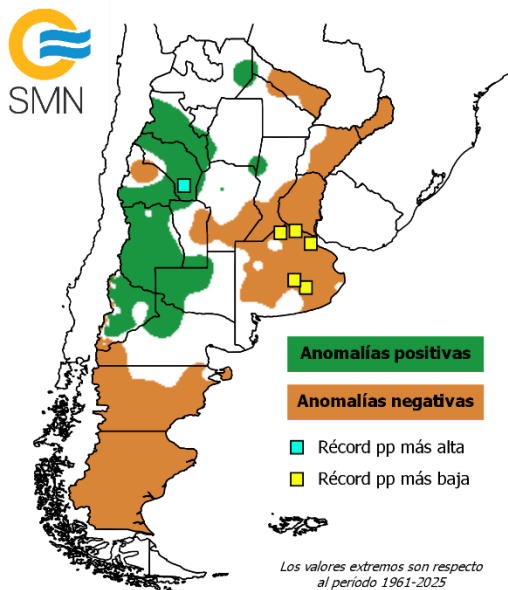
Las áreas sombreadas corresponden a las zonas del país en donde tuvieron lugar las principales anomalías positivas y negativas de precipitación (derecha) y temperatura media (izquierda) a nivel mensual.

Temperatura media - enero 2026



Las áreas sombreadas representan un desvío de temperatura media mensual superior o inferior a +1°C o -1°C, respectivamente.

Precipitación - enero 2026



Las áreas sombreadas representan un déficit o exceso superior al 40% del total normal mensual.

- La **temperatura media** presentó anomalías positivas significativas sobre gran parte de Patagonia. Las localidades de *El Bolsón* (21.7°C) y *Maquinchao* (21.0°C) registraron el enero más cálido de los últimos 66 años.
- La **precipitación** presentó un marcado contraste entre el este/sur del país y el oeste. La circulación anticiclónica que dominó en latitudes medias y altas inhibió las precipitaciones sobre el centro y sur de Patagonia y provincia de Buenos Aires en donde algunas localidades experimentaron el enero más seco en más de 6 décadas, como ser *Tandil* (5 mm), *Azul* (26 mm), *San Pedro* (10.6 mm) y *Campo de Mayo* (11 mm). El sur del NOA y gran parte de Cuyo fueron afectados por excesos significativos estableciendo un nuevo récord en la localidad de *Chepes* (243 mm).

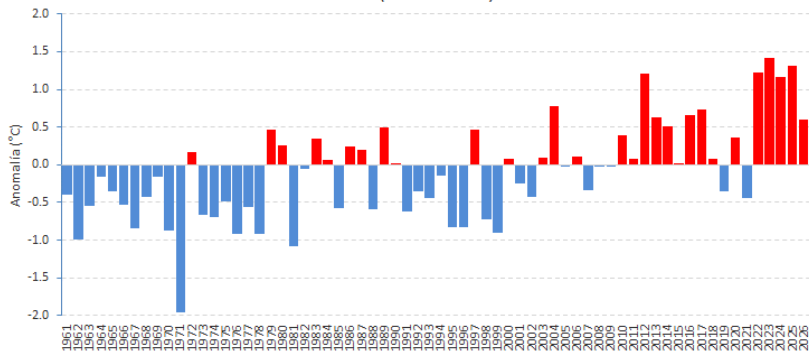
Más información [AQUÍ](#)

BREVES DEL CLIMA | Enero 2026

Temperatura y Precipitación a nivel país



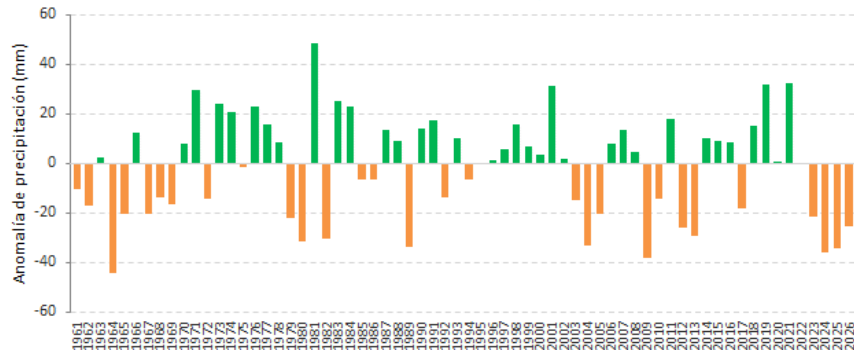
Anomalia de temperatura media a nivel país
enero (1961 - 2026)



Respecto a la **temperatura media**, enero 2026 registró una anomalía estimada a nivel país de **+0.6°C** respecto al período **1991-2020**, ubicándose en el lugar **N°10 de los eneros más cálidos** de los últimos 66 años. Respecto a la serie de largo plazo podemos observar una tendencia positiva significativa, destacándose los últimos eneros (2022 a 2025) entre los más cálidos de toda la serie. El enero más frío tuvo lugar en 1971.



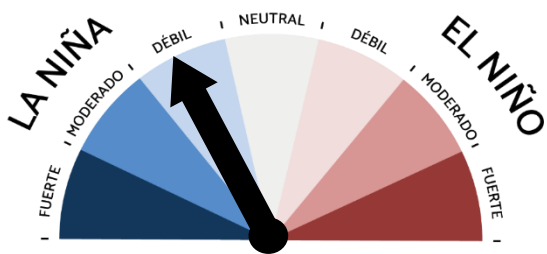
Anomalia estimada de precipitación en Argentina
Enero (1961-2026)



Respecto a la **precipitación** nacional, enero 2026 se presentó **l** más seco de lo normal con una anomalía estimada de **-25.4 mm**, posicionándolo en el lugar **N°11 de los más secos**. Respecto a la serie considerada no se observa una tendencia significativa, sino una moderada variabilidad interanual. No obstante cabe remarcar que los últimos 4 eneros fueron, además de anómalamente cálidos, anómalamente secos. En cuanto a los extremos, el enero más lluvioso se registró en 1981, mientras que el más seco en 1964.

El Niño/ La Niña

Estado actual : Condiciones La Niña débil.

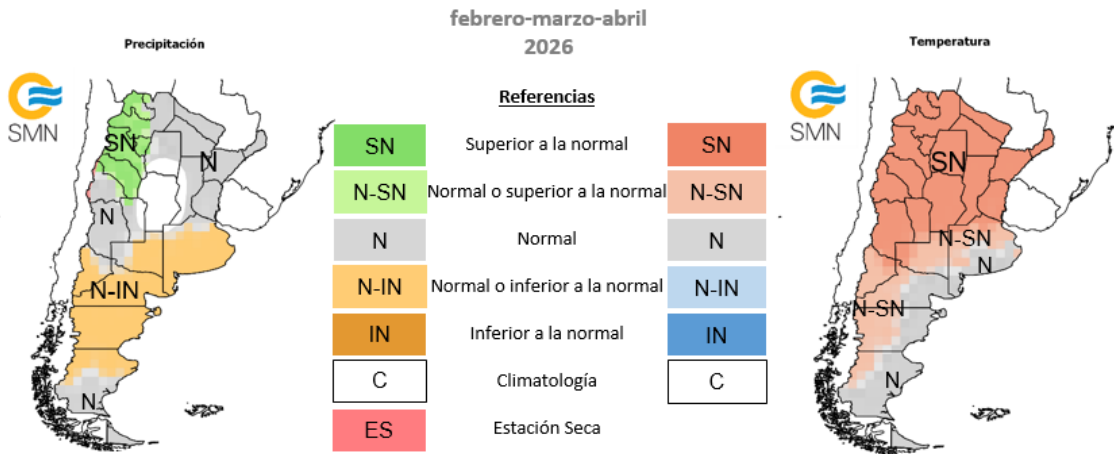


Pronóstico:

Las condiciones del ENOS son consistentes con una fase débil de La Niña. La temperatura del agua del mar en el océano Pacífico se mantuvo más fría que lo normal al este de la línea de fecha (180°). El índice de Oscilación del Sur mensual retornó a valores positivos acordes una débil fase fría.

De acuerdo a los modelos dinámicos y estadísticos, en promedio, **en el trimestre febrero-marzo-abril 2026 hay probabilidades superiores al 80% de transición a condiciones neutrales.**

Pronóstico climático trimestral



Nota: Esta previsión debe ser considerada sobre el valor medio del trimestre. Se prevé sigan predominando los forzantes de menor escala por lo que variaciones tanto espacial y temporal tenderían a favorecerse a lo largo del trimestre. Es por ello que se recomienda mantenerse actualizado con los pronósticos en la escala diaria y semanal, y consultar el sistema de alerta temprana.

Más información [AQUÍ](#)

Más información [AQUÍ](#)



Ministerio
de Defensa
República Argentina

Av. Dorrego 4019 (C1425GBE) Buenos Aires . Argentina
Tel: (+54 11) 5167-6767 . smn@smn.gov.ar

www.smn.gov.ar

