

# BOLETÍN AGROMETEOROLÓGICO MENSUAL

# NOVIEMBRE 2025

Volumen XI  
C.D.U.: 631:551.5 (82)(055)

### Editores:

Elida Carolina González Morinigo  
Lorena Judith Ferreira


### Redactores:


Elida Carolina González Morinigo  
Natalia Soledad Bonel  
María Eugenia Bontempi  
María Gabriela Marcora

### Colaboradores:


Silvana Carina Bolzi  
Cam Córdoba Fradinger

*Dirección Servicios Sectoriales  
Servicio Meteorológico Nacional*


 <https://www.smn.gov.ar/>  
Servicios | Sector Agropecuario


 +54 11 5167 6767 | interno 18901

 [agro@smn.gov.ar](mailto:agro@smn.gov.ar)

 Servicio Meteorológico Nacional  
Dorrego 4019 (C1425GBE), Ciudad  
Autónoma de Buenos Aires.  
Argentina

 SMN.ar

 smn\_argentina

 smn\_argentina

 smnPRENSA

# ÍNDICE

1

## Generalidades

- |     |   |   |
|-----|---|---|
| 1.1 | Aspectos agronómicos y agrometeorológicos generales del mes | 1 |
| 1.2 | Principales características por regiones                    | 4 |

2

## Temperatura

- |     |                                 |    |
|-----|---------------------------------|----|
| 2.1 | Temperatura media 1ra década    | 5  |
| 2.2 | Temperatura media 2da década    | 6  |
| 2.3 | Temperatura media 3da década    | 7  |
| 2.4 | Heladas                         | 9  |
| 2.5 | Grados día                      | 11 |
| 2.6 | Mapas de temperatura            | 12 |
| 2.7 | Índice de temperatura y humedad | 12 |

3

## Precipitación

- |     |                                    |    |
|-----|------------------------------------|----|
| 3.1 | Precipitación acumulada 1ra década | 13 |
| 3.2 | Precipitación acumulada 2da década | 15 |
| 3.3 | Precipitación acumulada 3ra década | 17 |
| 3.4 | Mapas de precipitación             | 18 |

4

## Índices satelitales

- |     |   |    |
|-----|---|----|
| 4.1 | Índice normalizado de vegetación              | 19 |
| 4.2 | Anomalía del índice normalizado de vegetación | 20 |
| 4.3 | Humedad del suelo                             | 21 |

5

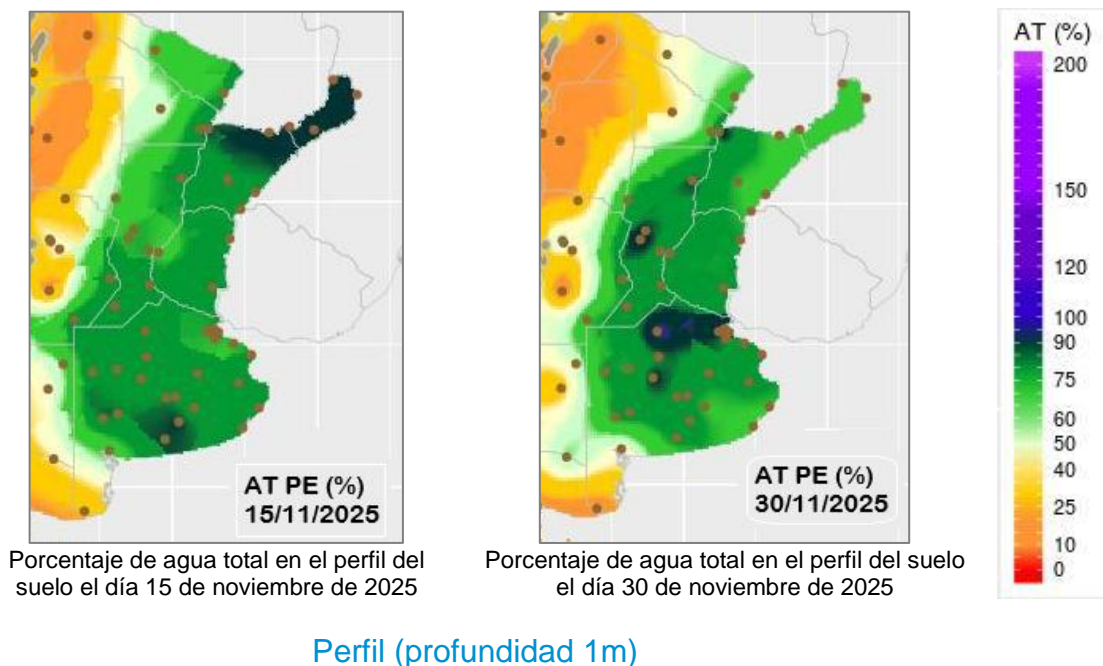
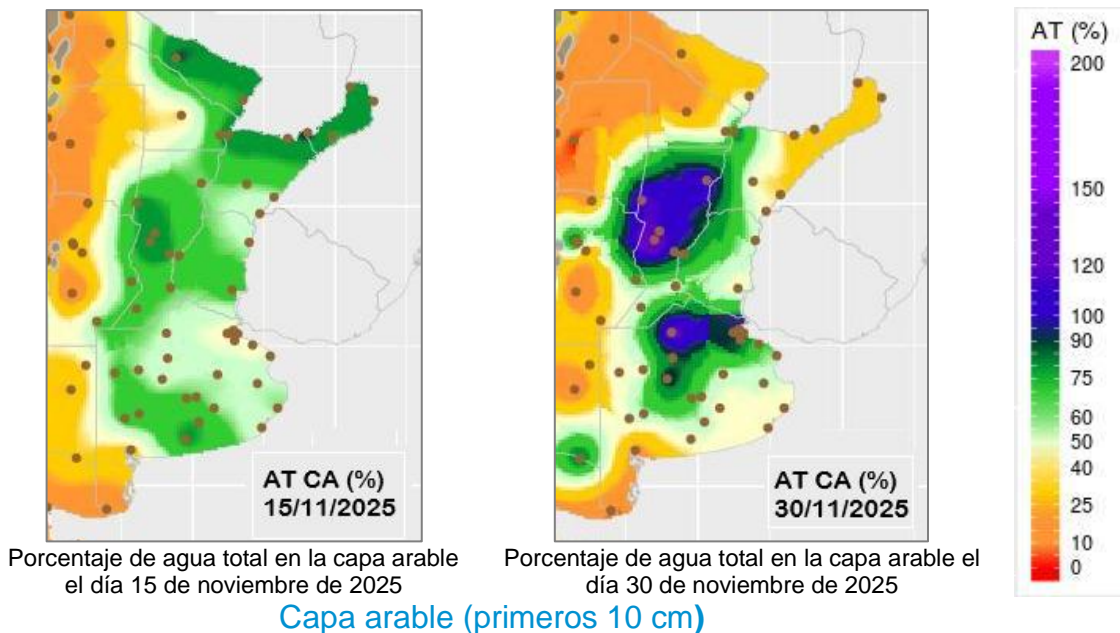
## Pronóstico de rendimiento - ProRindes

- |     |  |    |
|-----|--|----|
| 5.1 | Pronóstico de rendimientos para los cultivos de maíz temprano y soja de primera<br>(fecha de inicio: 30/11/2025) | 22 |
|-----|--|----|

- |  |   |    |
|--|---|----|
|  | Definición y abreviaturas de parámetros empleados | 24 |
|  | Anexo: informe técnico sobre ProRindes            | 26 |

## 1.1 ASPECTOS AGRONÓMICOS Y AGROMETEOROLÓGICOS GENERALES DE NOVIEMBRE 2025.

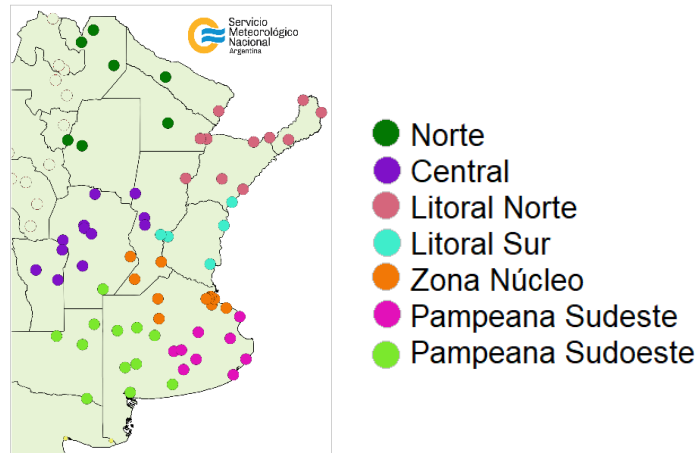
Avanza la cosecha de cebada y trigo de forma generalizada. Los lotes tardíos se hallan transitando, la floración, el llenado de granos o la madurez, según las zonas. Los girasoles y los maizales de siembra temprana se observa atravesando el estado vegetativo del ciclo, mientras que los ubicados al norte de la región Pampeana iniciaron la fase reproductiva. Comenzó la siembra de soja y sorgo granífero de forma generalizada.



Más información en: [https://www.smn.gob.ar/monitoreo\\_estados](https://www.smn.gob.ar/monitoreo_estados)

► Monitoreo de cobertura vegetal, suelos y agua | Suelos

A continuación se presenta la evolución del almacenaje (BHOA) en el último año frente al periodo 1981-2024. Cada gráfico representa una zona del país, y los datos fueron obtenidos promediando los valores de las estaciones disponibles en la zona, según puede verse en el mapa:



En los gráficos se muestra el almacenaje total diario del último año, en línea gruesa. Las líneas finas corresponden a los mismos días de los años anteriores, desde 1981. La presentación permite apreciar cualitativamente cómo se ubicó la evolución de los últimos doce meses con respecto a la distribución de los años anteriores.

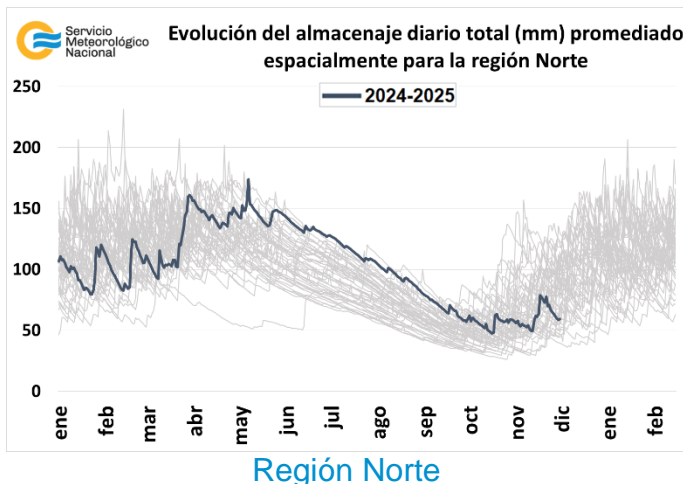
En la región Norte ocurrieron precipitaciones a lo largo del mes, las más abundantes se registraron en la segunda década, produciendo un aumento en el contenido de agua en el suelo. Con el correr de los días esta humedad se fue perdiendo.

En la zona Litoral Norte las precipitaciones fueron abundantes en la primera y segunda década en Misiones, por lo que los suelos permanecieron con excesos hídricos. En la última década, las lluvias fueron escasas en toda la zona, por lo que la situación hídrica mejoró.

En el sur del Litoral las lluvias fueron en detrimento con cada década, pasando de excesos hídricos a buenas condiciones de humedad en el suelo.

En la zona Núcleo se registraron precipitaciones a lo largo de noviembre, permaneciendo las condiciones de excesos hídricos en los suelos en la mayor parte de la región.

En el sudeste de la región Pampeana las precipitaciones fueron abundantes en la primera y en la segunda década de noviembre, persistiendo los excesos hídricos. En la tercera década las lluvias fueron escasas, lo cual permitió que los suelos se recuperen.



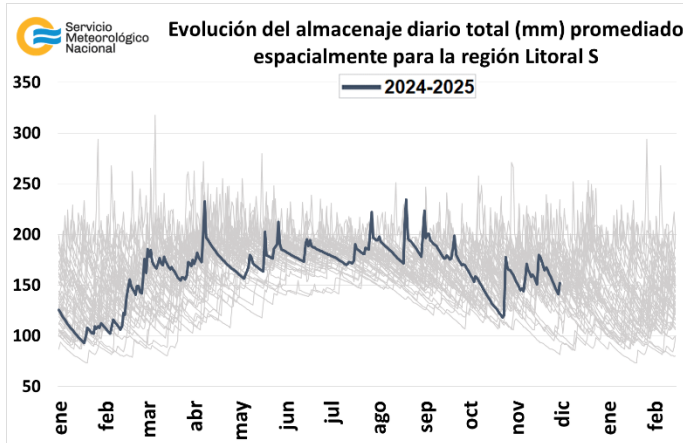
Región Norte



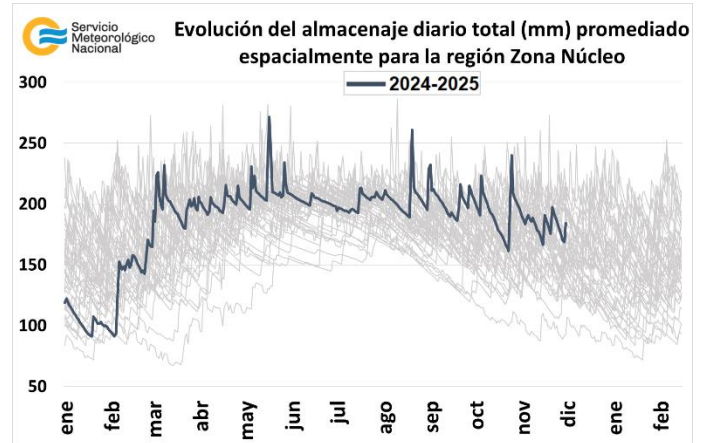
Litoral Norte

En el sudoeste de la pradera Pampeana las precipitaciones fueron abundantes en el sector este durante la primera y segunda década; en tanto en la tercera década las lluvias fueron deficitarias y los suelos se recuperaron en el sector este, mientras que en el sector oeste persiste el déficit hídrico.

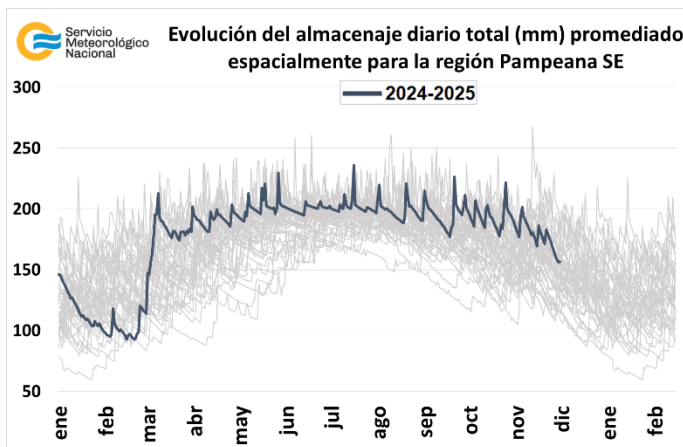
En la región central ocurrieron precipitaciones durante noviembre y el almacenaje de agua en el suelo se encuentra entre los valores centrales desde 1981.



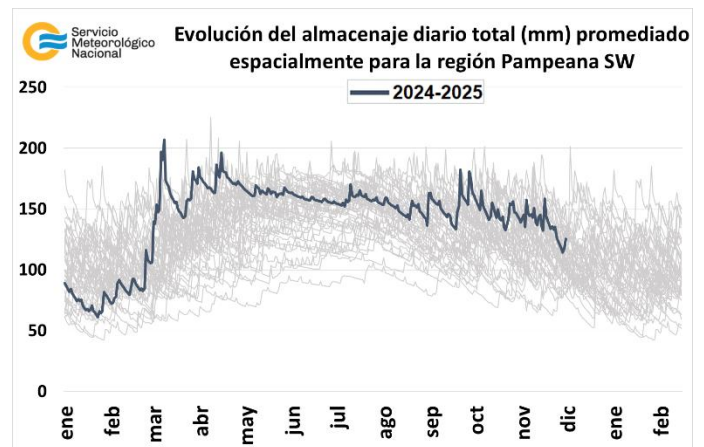
Litoral Sur



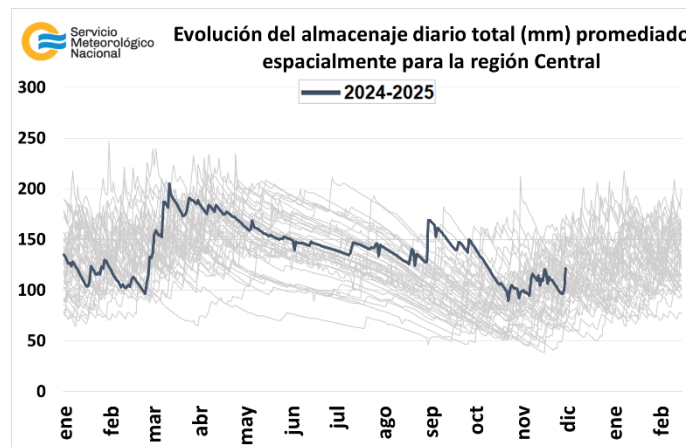
Zona Núcleo



Pampeana sudeste



Pampeana sudoeste

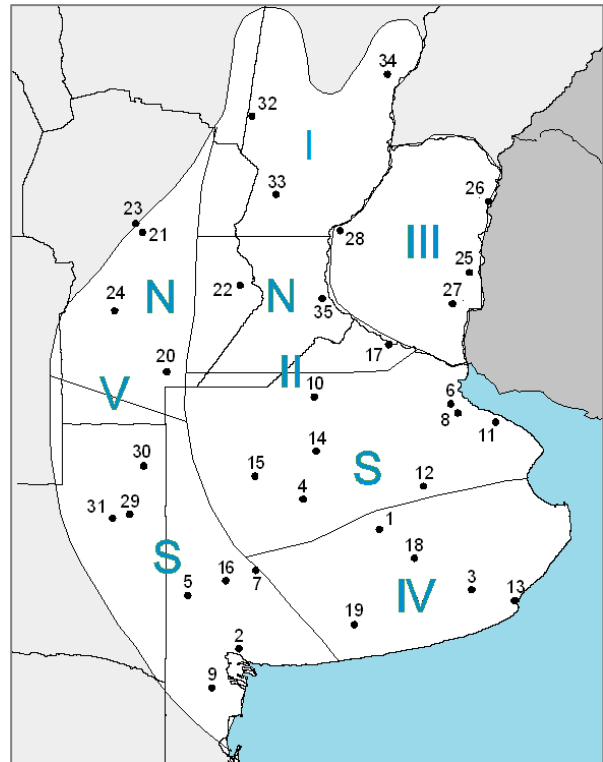


Región Central

## 1.2. PRINCIPALES CARACTERÍSTICAS POR REGIONES.

En esta sección se presentan las características agronómicas y agrometeorológicas más significativas del mes teniendo en cuenta las regiones trigueras que se muestran en la siguiente figura.

Estaciones	Latitud S	Longitud O
1) Azul (1)	36°45'	59°50'
2) Bahía Blanca (1)	38°44'	62°10'
3) Balcarce (2)	37°45'	58°18'
4) Bolívar (1)	36°15'	61°02'
5) Bordenave (2)	37°51'	63°01'
6) Castelar (2)	34°40'	58°39'
7) Coronel Suarez (1)	37°26'	61°53'
8) Ezeiza (1)	34°49'	58°32'
9) Hilario Ascasubi (2)	39°23'	62°37'
10) Junín (1)	34°33'	60°55'
11) La Plata (1)	34°58'	57°54'
12) Las Flores (1)	36°04'	59°06'
13) Mar del Plata (1)	37°56'	57°35'
14) Nueve de Julio (1)	35°27'	60°53'
15) Pehuajó (1)	35°52'	61°54'
16) Pigüé (1)	37°36'	62°23'
17) San Pedro (2)	33°41'	59°41'
18) Tandil (1)	37°14'	59°15'
19) Tres Arroyos (1)	38°20'	60°15'
20) Laboulaye (1)	34°08'	63°22'
21) Manfredi (2)	31°49'	63°46'
22) Marcos Juárez (1)	32°42'	62°09'
23) Pilar (1)	31°40'	63°53'
24) Río Cuarto (1)	33°07'	64°14'
25) Concepción del Uruguay (2)	32°29'	58°20'
26) Concordia (1)	31°18'	58°01'
27) Gualeguaychú (1)	33°00'	58°37'
28) Paraná (1)	31°47'	60°29'
29) Anguil (2)	36°30'	63°59'
30) General Pico (1)	35°42'	63°45'
31) Santa Rosa (1)	36°34'	64°16'
32) Ceres (1)	29°53'	61°57'
33) Rafaela (2)	31°11'	61°11'
34) Reconquista (1)	29°11'	59°42'
35) Rosario (1)	32°55'	60°47'



(1) Estaciones Meteorológicas del SMN  
(2) Estaciones Meteorológicas del INTA

**REGIÓN I:** avanza la cosecha de trigo, obteniéndose rindes muy superiores a los de las campañas anteriores. Los girasoles presentan un buen estado de desarrollo. Los maizales se transitan el estado de floración o llenado de granos. La soja y el sorgo granífero se visualizan en diferentes etapas vegetativas del ciclo, con un buen estado general.

**REGIÓN II NORTE:** comenzó la cosecha de trigo, con rindes variables según las zonas. Los girasoles se hallan en las etapas de floración y formación de semillas, sin presencia de plagas ni enfermedades. Los maizales transitan diferentes etapas de la fase vegetativa del ciclo mientras que los más adelantados iniciaron la fase reproductiva. Prosigue la siembra de soja y sorgo granífero, los primeros cuadros sembrados muestran una buena emergencia.

**REGIÓN II SUR:** inició la cosecha de cebada, obteniéndose rindes superiores al promedio zonal. El resto de los lotes se observan en la etapa de llenado de los granos o la madurez fisiológica. Comenzó la cosecha de trigo, el resto de los lotes se encuentran en proceso de pérdida de humedad de los granos. Avanza la siembra de girasol, condicionada por la cantidad de humedad retenida en el suelo el estado de los caminos. Los maizales se transitan diferentes etapas vegetativas del ciclo, según las zonas. Avanza la siembra de las variedades de maíz tardío, soja y sorgo granífero. La soja sembrada de forma más temprana se halla en estado de emergencia o en las primeras etapas de la fase vegetativa.

**REGIÓN III:** la cosecha de cebada se halla casi finalizada. Inició la cosecha de trigo, con rendimientos variables, según las zonas. Los maizales transitan la etapa vegetativa, mientras que los más adelantados iniciaron la fase reproductiva. Avanza la siembra de soja, en tanto los lotes ya sembrados se hallan en las primeras etapas de crecimiento.

**REGIÓN IV:** la cebada se encuentra en la etapa de llenado de los granos o la madurez fisiológica, según las zonas. Los trigales se hallan en estado de llenado de granos o madurez. Los maizales avanzan en su fenología transitando la fase vegetativa, con buenas condiciones de humedad edáfica.

**REGIÓN V NORTE:** la cebada alcanzó la madurez fisiológica mientras que, algunos lotes ya fueron destinados a forraje. Inició la cosecha de trigo, obteniéndose rindes superiores a los esperados. Los cuadros más retrasados atraviesan la etapa de llenado de granos o madurez. Los girasoles transitan diferentes etapas vegetativas mientras que, los lotes ubicados al norte de la región, alcanzaron el estado de floración. Los maizales se observan en diferentes etapas de la fase vegetativa. Continúa la siembra de las variedades tardías de maíz y sorgo granífero. Avanza la siembra de soja, en tanto los lotes ya sembrados muestran un buen stand inicial de plantas.

**REGIÓN V SUR:** la cebada transita el estado de floración o llenado de granos, según las zonas. Los trigales se hallan en las etapas de floración o llenado de granos, en muy buen estado sanitario. Prosigue la siembra de girasol y de maíz tardío. Los primeros lotes sembrados con girasol y maíz atraviesan el inicio de la fase vegetativa de desarrollo, con un buen estado general. Avanza la siembra de soja, en tanto los primeros cuadros sembrados mostraron un buen stand inicial de plantas.

## 2. INFORME DE TEMPERATURA

En las siguientes tablas y mapas se muestran los valores de temperatura de las distintas décadas del mes de noviembre de 2025.

### 2.1 PRIMERA DÉCADA

Las temperaturas fueron predominantemente inferiores a lo normal, aunque sin mostrar desvíos demasiado intensos, con excepción de la estación Río Colorado, al noreste de Río Negro, donde la anomalía de la temperatura mínima fue de  $-3.8\text{ }^{\circ}\text{C}$ , y las localidades Perito Moreno, El Bolsón, Esquel y Gobernador Gregores, donde la temperatura máxima media estuvo, por el contrario,  $3.7\text{ }^{\circ}\text{C}$ ,  $3.7\text{ }^{\circ}\text{C}$ ,  $2.8\text{ }^{\circ}\text{C}$  y  $2.7\text{ }^{\circ}\text{C}$  respectivamente por encima de la media.

Dentro del área analizada, las estaciones del sur de Buenos Aires y norte de Río Negro alcanzaron temperaturas de suelo inferiores a 3 °C, aunque sólo en Mar del Plata y Viedma dicha temperatura llegó a descender por debajo de 0 °C.

### Década 1 NOVIEMBRE 2025

Estaciones meteorológicas		Temperatura máxima			Temperatura mínima			Temperatura media		
Localidad	Provincia	MED	ABS	DIA	MED	ABS	DIA	MED	PRO	DN
Azul	Buenos Aires	22.0	25.7	1	9.5	5.8	6	15.8	16.0	-0.2
Bahia Blanca	Buenos Aires	23.1	29.2	10	7.7	1.0	5	15.4	17.5	-2.2
Balcarce	Buenos Aires	22.0	28.4	10	8.6	1.9	6	15.3	15.8	-0.5
Bolívar	Buenos Aires	22.7	27.7	2	10.9	7.0	5	16.8	17.2	-0.4
Bordenave	Buenos Aires	22.7	26.2	10	8.5	5.2	2	15.6	16.6	-1.0
Castelar	Buenos Aires	23.6	28.9	3	12.3	7.1	6	17.9	18.9	-0.9
Coronel Suarez	Buenos Aires	22.0	27.1	2	8.6	4.5	5	15.3	15.6	-0.3
Ezeiza	Buenos Aires	23.2	29.0	3	11.4	7.0	6	17.3	19.1	-1.8
Hilario Ascasubi	Buenos Aires	23.3	28.8	10	8.1	2.6	5	15.7	17.1	-1.4
Junín	Buenos Aires	23.9	30.1	3	12.0	7.1	8	18.0	18.6	-0.6
La Plata	Buenos Aires	22.3	27.0	1	10.9	4.9	6	16.6	17.9	-1.3
Las Flores	Buenos Aires	22.3	27.0	1	12.3	8.5	6	17.3	17.3	0.0
Mar Del Plata	Buenos Aires	19.5	26.9	1	8.5	0.5	6	14.0	14.8	-0.8
Nueve de Julio	Buenos Aires	23.9	29.4	3	12.0	8.6	8	17.9	18.2	-0.3
Pehuajó	Buenos Aires	23.8	28.8	3	13.0	10.2	8	18.4	17.8	0.6
Pigüé	Buenos Aires	21.5	27.0	2	9.3	3.3	5	15.4	15.6	-0.2
San Pedro	Buenos Aires	24.6	29.9	3	13.2	9.5	6	18.9	19.9	-1.0
Tandil	Buenos Aires	21.3	25.9	10	7.8	2.3	6	14.5	15.2	-0.7
Tres Arroyos	Buenos Aires	22.3	26.4	10	9.5	5.8	6	15.9	15.8	0.1
Laboulaye	Córdoba	24.5	30.6	2	12.4	7.6	8	18.5	19.1	-0.6
Manfredi	Córdoba	26.4	32.8	3	11.4	6.8	8	18.9	19.6	-0.7
Marcos Juárez	Córdoba	25.1	30.6	3	12.0	7.2	8	18.5	20.1	-1.6
Pilar	Córdoba	25.6	31.7	3	13.4	9.0	8	19.5	20.3	-0.8
Río Cuarto	Córdoba	24.3	31.0	3	12.0	7.0	8	18.2	19.4	-1.3
Concepción del Uruguay	Entre Ríos	25.8	30.7	3	12.0	8.6	6	18.9	19.6	-0.7
Concordia	Entre Ríos	26.0	31.0	3	13.6	9.6	6	19.8	21.0	-1.2
Gualeguaychú	Entre Ríos	24.7	29.8	3	12.9	9.6	6	18.8	20.2	-1.4
Paraná	Entre Ríos	24.9	30.3	3	13.5	9.5	8	19.2	20.7	-1.5
Anguil	La Pampa	26.9	33.7	2	10.7	6.8	5	18.8	17.9	0.9
General Pico	La Pampa	25.0	31.0	2	11.9	9.5	8	18.5	19.1	-0.6
Santa Rosa	La Pampa	25.9	32.2	2	11.1	6.8	5	18.5	18.4	0.1
Ceres	Santa Fe	27.0	32.0	3	14.7	10.9	8	20.9	21.7	-0.8
Rafaela	Santa Fe	27.3	33.0	3	13.7	8.2	8	20.5	20.6	-0.1
Reconquista	Santa Fe	26.6	32.0	4	14.7	12.0	8	20.7	22.3	-1.6
Rosario	Santa Fe	24.8	30.1	3	13.4	8.9	8	19.1	20.5	-1.5

## 2.2 SEGUNDA DÉCADA

Las temperaturas máximas fueron superiores a lo normal en la mayor parte del centro y norte del país, e inferiores en Misiones y en la Patagonia.

La anomalía de temperatura mínima presenta un patrón opuesto, siendo negativas en gran parte del centro y norte del territorio, registrándose un récord de temperatura mínima más baja para Merlo (Buenos Aires), con un valor de 5.5 °C el 17/11. No se registraron heladas.

## Década 2 NOVIEMBRE 2025

Estaciones meteorológicas		Temperatura máxima			Temperatura mínima			Temperatura media		
Localidad	Provincia	MED	ABS	DIA	MED	ABS	DIA	MED	PRO	DN
Azul	Buenos Aires	24.3	29.5	15	11.3	5.3	19	17.8	17.2	0.6
Bahia Blanca	Buenos Aires	26.6	33.8	15	11.3	4.0	19	18.9	18.7	0.2
Balcarce	Buenos Aires	25.5	32.1	15	10.6	5.6	17	18.0	16.7	1.4
Bolívar	Buenos Aires	25.7	32.1	15	12.4	7.2	17	19.0	18.6	0.4
Bordenave	Buenos Aires	26.1	31.9	15	10.7	5.7	13	18.4	17.8	0.6
Castelar	Buenos Aires	26.9	31.8	15	12.7	5.5	17	19.8	19.5	0.3
Coronel Suarez	Buenos Aires	24.5	30.3	14	10.5	4.7	17	17.5	17.1	0.4
Ezeiza	Buenos Aires	27.7	32.8	15	12.5	4.2	17	20.1	19.9	0.2
Hilario Ascasubi	Buenos Aires	28.1	35.0	14	11.5	4.7	19	19.8	18.2	1.6
Junín	Buenos Aires	28.1	34.1	15	12.2	6.5	17	20.1	19.6	0.5
La Plata	Buenos Aires	26.3	32.1	15	12.2	5.2	17	19.2	18.8	0.4
Las Flores	Buenos Aires	25.4	31.5	15	13.4	7.5	17	19.4	18.5	0.9
Mar Del Plata	Buenos Aires	25.3	32.5	15	9.2	3.6	17	17.3	15.9	1.4
Nueve de Julio	Buenos Aires	27.1	33.3	15	13.4	7.9	17	20.3	19.5	0.7
Pehuajó	Buenos Aires	26.0	32.2	15	14.3	9.5	17	20.1	19.2	0.9
Pigüé	Buenos Aires	24.5	30.7	14	11.1	5.8	17	17.8	17.1	0.7
San Pedro	Buenos Aires	28.7	32.4	20	13.6	7.5	17	21.2	20.4	0.8
Tandil	Buenos Aires	24.3	30.0	15	9.6	3.9	19	16.9	16.4	0.5
Tres Arroyos	Buenos Aires	25.9	31.4	14	12.1	6.6	17	19.0	17.3	1.7
Laboulaye	Córdoba	29.6	33.6	20	14.2	10.0	17	21.9	19.9	2.0
Manfredi	Córdoba	32.2	40.2	20	13.4	7.6	17	22.8	20.1	2.7
Marcos Juárez	Córdoba	29.7	33.0	20	13.5	8.7	17	21.6	20.9	0.7
Pilar	Córdoba	31.2	38.8	20	14.9	10.0	17	23.1	21.0	2.1
Río Cuarto	Córdoba	30.0	35.0	20	14.9	9.2	17	22.5	20.4	2.1
Concepción del Uruguay	Entre Ríos	29.1	33.4	20	13.2	8.5	17	21.2	20.4	0.8
Concordia	Entre Ríos	28.9	32.9	15	14.8	11.0	18	21.8	21.5	0.3
Gualeguaychú	Entre Ríos	28.5	32.9	20	13.7	8.0	17	21.1	21.0	0.1
Paraná	Entre Ríos	29.4	33.5	20	15.7	11.0	17	22.5	21.4	1.1
Anguil	La Pampa	29.8	35.5	15	12.8	7.8	13	21.3	18.9	2.4
General Pico	La Pampa	28.6	34.1	15	13.6	8.9	12	21.1	20.5	0.6
Santa Rosa	La Pampa	29.1	35.8	15	14.1	8.2	17	21.6	19.7	1.9
Ceres	Santa Fe	30.2	36.5	20	16.0	12.5	17	23.1	22.3	0.8
Rafaela	Santa Fe	31.6	37.5	20	15.2	11.1	17	23.4	21.7	1.7
Reconquista	Santa Fe	30.6	34.8	20	16.9	12.0	18	23.7	22.9	0.8
Rosario	Santa Fe	29.3	32.8	15	14.4	9.4	17	21.9	21.2	0.7

### 2.3 TERCERA DÉCADA

Las temperaturas máximas presentaron desvíos positivos en casi todo el país, con diferencias superiores a 5°C respecto al promedio en el oeste patagónico; en contraposición, en Buenos Aires y sur de Entre Ríos los desvíos fueron negativos.

Los desvíos de las temperaturas mínimas fueron positivos en el NOA, norte del Litoral, Cuyo, sudoeste de Buenos Aires, La Pampa y la Patagonia; en el resto del territorio predominaron valores normales con algunas áreas de anomalías negativas en el NEA sudeste de Córdoba y norte y sudeste de Buenos Aires.

### Década 3 NOVIEMBRE 2025

Estaciones meteorológicas		Temperatura máxima			Temperatura mínima			Temperatura media		
Localidad	Provincia	MED	ABS	DIA	MED	ABS	DIA	MED	PRO	DN
Azul	Buenos Aires	23.7	30.4	26	11.6	4.8	22	17.6	18.4	-0.8
Bahia Blanca	Buenos Aires	27.7	34.7	26	14.3	9.0	22	21.0	20.0	1.0
Balcarce	Buenos Aires	24.7	32.0	25	10.7	4.2	22	17.7	17.7	0.1
Bolívar	Buenos Aires	24.9	32.5	27	12.4	7.5	22	18.6	19.4	-0.8
Bordenave	Buenos Aires	27.6	33.2	26	13.4	8.4	21	20.5	18.8	1.7
Castelar	Buenos Aires	25.0	30.5	26	14.4	8.7	22	19.7	20.8	-1.1
Coronel Suarez	Buenos Aires	24.4	30.8	26	11.9	7.6	23	18.1	18.1	0.0
Ezeiza	Buenos Aires	24.8	31.5	26	13.6	5.8	22	19.3	21.0	-1.8
Hilario Ascasubi	Buenos Aires	27.4	34.8	24	14.0	6.6	21	20.7	19.3	1.4
Junín	Buenos Aires	25.9	32.9	26	13.5	8.3	22	19.7	20.5	-0.8
La Plata	Buenos Aires	23.6	29.6	27	12.3	5.8	22	18.0	19.8	-1.8
Las Flores	Buenos Aires	23.9	31.0	26	13.4	7.9	22	18.7	19.4	-0.7
Mar Del Plata	Buenos Aires	22.4	31.5	27	10.3	2.7	22	16.3	16.9	-0.6
Nueve de Julio	Buenos Aires	25.4	33.0	27	12.9	8.3	22	19.2	20.5	-1.3
Pehuajó	Buenos Aires	25.7	33.8	27	15.0	10.2	22	20.3	20.1	0.2
Pigüé	Buenos Aires	24.3	30.4	26	12.7	8.3	22	18.5	18.2	0.3
San Pedro	Buenos Aires	26.6	32.9	28	15.2	11.7	22	20.9	21.8	-0.9
Tandil	Buenos Aires	23.6	30.4	27	10.3	2.7	22	16.9	17.5	-0.6
Tres Arroyos	Buenos Aires	25.5	32.6	26	13.5	9.7	30	19.5	18.3	1.2
Laboulaye	Córdoba	28.1	34.5	27	14.8	9.8	22	21.5	20.9	0.6
Manfredi	Córdoba	31.8	35.3	25	14.9	7.8	22	23.3	21.6	1.7
Marcos Juárez	Córdoba	29.1	34.0	28	14.0	9.5	22	21.6	21.8	-0.2
Pilar	Córdoba	31.4	36.8	29	16.4	11.0	22	23.9	22.0	1.9
Río Cuarto	Córdoba	29.7	35.5	25	15.6	10.3	22	22.6	21.1	1.5
Concepción del Uruguay	Entre Ríos	28.7	36.0	28	15.3	11.2	23	22.0	22.0	-0.1
Concordia	Entre Ríos	29.5	35.0	28	16.9	13.5	23	23.2	22.8	0.4
Gualeguaychú	Entre Ríos	27.3	33.8	28	15.7	12.1	23	21.5	22.0	-0.5
Paraná	Entre Ríos	28.9	34.0	28	16.8	12.0	23	22.8	22.4	0.4
Anguil	La Pampa	30.0	37.7	27	14.6	9.4	21	22.3	20.3	2.0
General Pico	La Pampa	28.9	35.6	25	15.0	8.5	21	21.9	21.3	0.6
Santa Rosa	La Pampa	30.4	38.0	25	14.8	9.5	21	22.6	20.7	1.9
Ceres	Santa Fe	31.9	38.0	27	17.0	12.0	24	24.4	23.2	1.2
Rafaela	Santa Fe	31.5	35.4	27	16.8	12.4	22	24.2	23.2	0.9
Reconquista	Santa Fe	30.0	35.9	27	17.5	12.8	22	23.8	23.9	-0.1
Rosario	Santa Fe	28.0	33.9	28	16.1	11.7	22	22.1	22.1	-0.1

#### Referencias correspondientes a las tablas de temperaturas (°C) por década

MED: valor medio  
ABS: valor absoluto  
DÍA: fecha en que se registró el valor absoluto

SD: sin datos  
PRO: valor promedio del período 1991-2020  
DN: desvío del promedio

## 2.4 HELADAS

### PRIMERA HELADA Hasta el 15 de julio de 2025

Estaciones meteorológicas		Tmin<3°C		Tmin<0°C		Tmi5suelo<0°C
Localidad	Provincia	Primera helada 2025	FMPH	Primera helada 2025	FMPH	Primera helada 2025
Azul	Buenos Aires	18/02	25/03	29/05	29/04	05/04
Bahía Blanca	Buenos Aires	04/04	13/04	21/05	11/05	X
Balcarce	Buenos Aires	01/04	03/05	26/06	05/06	SD
Bolívar	Buenos Aires	04/04	09/04	29/05	17/05	18/02
Bordenave	Buenos Aires	04/04	19/03	20/05	07/05	SD
Castelar	Buenos Aires	20/05	03/05	24/06	04/06	SD
Coronel Suárez	Buenos Aires	18/02	18/03	20/05	24/04	18/02
Ezeiza	Buenos Aires	20/05	06/05	24/06	08/06	X
Hilario Ascasubi	Buenos Aires	04/04	10/04	21/05	09/05	SD
Junín	Buenos Aires	05/04	25/04	29/05	21/05	05/04
La Plata	Buenos Aires	29/05	11/05	26/06	11/06	20/05
Las Flores	Buenos Aires	29/05	15/04	24/06	17/05	X
Mar Del Plata	Buenos Aires	19/05	16/04	01/06	22/05	19/05
Nueve de Julio	Buenos Aires	29/05	08/05	24/06	05/06	X
Pehuajó	Buenos Aires	28/05	25/04	24/06	23/05	29/05
Pigüé	Buenos Aires	04/04	26/03	28/05	27/04	04/04
San Pedro	Buenos Aires	29/05	04/05	15/06	10/06	SD
Tandil	Buenos Aires	01/04	08/03	05/04	30/04	29/06
Tres Arroyos	Buenos Aires	19/05	20/04	29/05	21/05	X
Laboulaye	Córdoba	04/04	01/05	29/05	27/05	X
Manfredi	Córdoba	04/04	13/04	28/05	07/05	SD
Marcos Juárez	Córdoba	04/04	30/04	29/05	27/05	04/04
Pilar	Córdoba	29/05	07/05	29/05	03/06	29/05
Río Cuarto	Córdoba	28/05	10/05	29/05	05/06	29/05
Concepción del Uruguay	Entre Ríos	05/04	18/05	10/06	15/06	SD
Concordia	Entre Ríos	29/05	21/05	24/06	14/06	01/06
Gualedguaychú	Entre Ríos	29/05	14/05	20/06	11/06	X
Paraná	Entre Ríos	15/06	11/06	30/06	27/06	20/06
Anguil	La Pampa	04/04	27/03	04/04	24/04	SD
General Pico	La Pampa	04/04	23/04	28/05	17/05	04/04
Santa Rosa	La Pampa	04/04	14/04	04/04	11/05	04/04
Ceres	Santa Fe	29/05	22/05	29/05	17/06	29/05
Rafaela	Santa Fe	SD	06/05	SD	05/06	SD
Reconquista	Santa Fe	29/05	12/06	24/06	27/06	X
Rosario	Santa Fe	29/05	07/05	29/05	02/06	29/05

#### Referencias correspondientes a la tabla de fechas de primera helada

**Primera helada 2025:** fecha en que se registró por primera vez una temperatura mínima inferior a 3°C o 0°C. Se considera primera helada o helada temprana a aquella registrada antes del 15 de julio.

**Tmin<3°C:** temperatura mínima registrada en el abrigo meteorológico inferior a 3°C.

**Tmin<0°C:** temperatura mínima registrada en el abrigo meteorológico inferior a 0°C

**FMPH:** fecha media de primera helada calculada en el período 1991-2020.

**Tmi5suelo<0°C:** temperatura mínima a 5cm del suelo registrada fuera del abrigo meteorológico, inferior a 0°C. Los datos pertenecen solamente a la red del SMN.

**x:** la estación no realiza medición de temperatura mínima a 5cm del suelo.

## ÚLTIMA HELADA NOVIEMBRE 2025

Estaciones meteorológicas		Tmin<3°C		Tmin<0°C		Tmi5suelo<0°C
Localidad	Provincia	Última helada 2025	FMUH	Última helada 2025	FMUH	Última helada 2025
Azul	Buenos Aires	29/10	14/11	24/09	05/10	28/10
Bahia Blanca	Buenos Aires	05/11	03/11	29/10	29/09	X
Balcarce	Buenos Aires	06/11	26/10	24/09	14/09	SD
Bolívar	Buenos Aires	29/10	19/10	05/09	16/09	29/10
Bordenave	Buenos Aires	29/10	07/11	29/10	05/10	SD
Castelar	Buenos Aires	07/09	30/09	06/09	25/08	SD
Coronel Suárez	Buenos Aires	29/10	23/11	29/10	18/10	29/10
Ezeiza	Buenos Aires	06/09	26/09	09/08	30/08	X
Hilario Ascasubi	Buenos Aires	05/11	08/11	24/09	30/09	SD
Junín	Buenos Aires	07/09	02/10	05/09	09/09	09/09
La Plata	Buenos Aires	07/09	06/10	06/09	25/08	25/09
Las Flores	Buenos Aires	05/09	20/10	-	14/09	X
Mar Del Plata	Buenos Aires	22/11	10/11	24/09	05/10	06/11
Nueve de Julio	Buenos Aires	06/09	21/09	-	28/08	X
Pehuajó	Buenos Aires	06/09	04/10	09/08	14/09	28/07
Pigüé	Buenos Aires	29/10	12/11	28/10	13/10	29/10
San Pedro	Buenos Aires	07/09	23/09	05/09	30/08	SD
Tandil	Buenos Aires	22/11	25/11	24/09	18/10	29/10
Tres Arroyos	Buenos Aires	28/10	26/10	06/09	25/09	X
Laboulaye	Córdoba	07/09	02/10	14/08	08/09	X
Manfredi	Córdoba	07/10	13/10	07/09	24/09	SD
Marcos Juárez	Córdoba	07/09	30/09	06/09	07/09	23/09
Pilar	Córdoba	06/09	17/09	09/08	29/08	07/09
Río Cuarto	Córdoba	05/09	20/09	09/08	30/08	05/09
Concepción del Uruguay	Entre Ríos	18/07	29/09	-	20/08	SD
Concordia	Entre Ríos	07/09	14/09	24/08	14/08	06/09
Gualeduaychú	Entre Ríos	22/09	21/09	09/08	22/08	X
Paraná	Entre Ríos	05/09	02/09	-	03/08	07/09
Anguil	La Pampa	29/10	31/10	28/10	03/10	SD
General Pico	La Pampa	28/10	11/10	05/09	12/09	06/10
Santa Rosa	La Pampa	29/10	18/10	05/09	20/09	X
Ceres	Santa Fe	06/09	14/09	09/08	23/08	06/09
Rafaela	Santa Fe	07/10	19/09	-	30/08	SD
Reconquista	Santa Fe	24/08	28/08	-	08/08	X
Rosario	Santa Fe	06/09	24/09	24/08	29/08	06/09

### Referencias correspondientes a la tabla de fechas de última helada

**Última helada 2025:** fecha en que se registró por última vez una temperatura mínima inferior a 3°C o 0°C. Se considera última helada o helada tardía a aquella registrada después del 15 de julio.

**Tmin<3°C:** temperatura mínima registrada en el abrigo meteorológico inferior a 3°C.

**Tmin<0°C:** temperatura mínima registrada en el abrigo meteorológico inferior a 0°C

**FMUH:** fecha media de última helada calculada en el período 1991-2020.

**Tmi5suelo<0°C:** temperatura mínima a 5cm del suelo registrada fuera del abrigo meteorológico, inferior a 0°C. Los datos pertenecen solamente a la red del SMN.

**x:** la estación no realiza medición de temperatura mínima a 5cm del suelo.

## 2.5 GRADOS DÍA

### NOVIEMBRE 2025

Estaciones meteorológicas		GRADOS DÍAS Acumulados desde el 1 de octubre				Días con T <sub>máx</sub> >30°C
		BASE 10		BASE 13		
Localidad	Provincia	Mes	Acum	Mes	Acum	
Azul	Buenos Aires	212.1	368.3	125.3	204.4	1
Bahía Blanca	Buenos Aires	252.7	410.2	165.3	245.9	6
Balcarce	Buenos Aires	210.6	377.8	127.0	218.1	5
Bolívar	Buenos Aires	244.6	437.5	155.4	265.1	4
Bordenave	Buenos Aires	245.3	410.5	156.4	246.2	6
Castelar	Buenos Aires	274.2	518.9	184.2	337.6	3
Coronel Suarez	Buenos Aires	209.1	345.0	122.5	182.9	4
Ezeiza	Buenos Aires	266.7	511.3	176.7	333.7	4
Hilario Ascasubi	Buenos Aires	262.6	436.9	173.6	269.3	6
Junín	Buenos Aires	278.4	512.0	188.4	334.9	6
La Plata	Buenos Aires	237.9	440.1	149.7	267.8	1
Las Flores	Buenos Aires	254.2	482.5	164.4	307.5	2
Mar Del Plata	Buenos Aires	178.7	327.2	97.0	175.2	3
Nueve de Julio	Buenos Aires	273.4	507.5	183.4	330.0	5
Pehuajó	Buenos Aires	288.4	524.8	198.4	349.4	5
Pigüé	Buenos Aires	216.7	354.9	129.6	193.9	3
San Pedro	Buenos Aires	309.5	573.8	219.5	391.2	6
Tandil	Buenos Aires	184.4	320.2	100.8	164.1	1
Tres Arroyos	Buenos Aires	243.9	406.7	155.5	242.1	3
Laboulaye	Córdoba	318.2	575.0	228.2	396.2	9
Manfredi	Córdoba	350.5	640.4	260.5	461.6	14
Marcos Juárez	Córdoba	316.8	576.5	226.8	397.8	12
Pilar	Córdoba	364.9	667.4	274.9	487.7	14
Río Cuarto	Córdoba	332.5	600.7	242.5	423.3	11
Concepción del Uruguay*	Entre Ríos	320.2	320.2	230.2	230.2	10
Concordia	Entre Ríos	348.2	649.4	258.2	466.4	10
Gualectuaychú	Entre Ríos	313.7	583.9	223.7	400.9	6
Paraná	Entre Ríos	345.4	639.1	255.4	456.9	10
Anguil	La Pampa	323.6	553.7	233.6	381.3	12
General Pico	La Pampa	315.5	555.8	225.5	382.0	10
Santa Rosa	La Pampa	326.6	557.5	236.6	384.6	12
Ceres	Santa Fe	383.7	734.5	293.7	551.5	13
Rafaela	Santa Fe	380.5	703.9	290.5	521.7	15
Reconquista	Santa Fe	381.1	719.7	291.1	536.7	12
Rosario	Santa Fe	329.7	604.6	239.7	422.5	9

Referencias correspondientes a la tabla de grados día (grados).

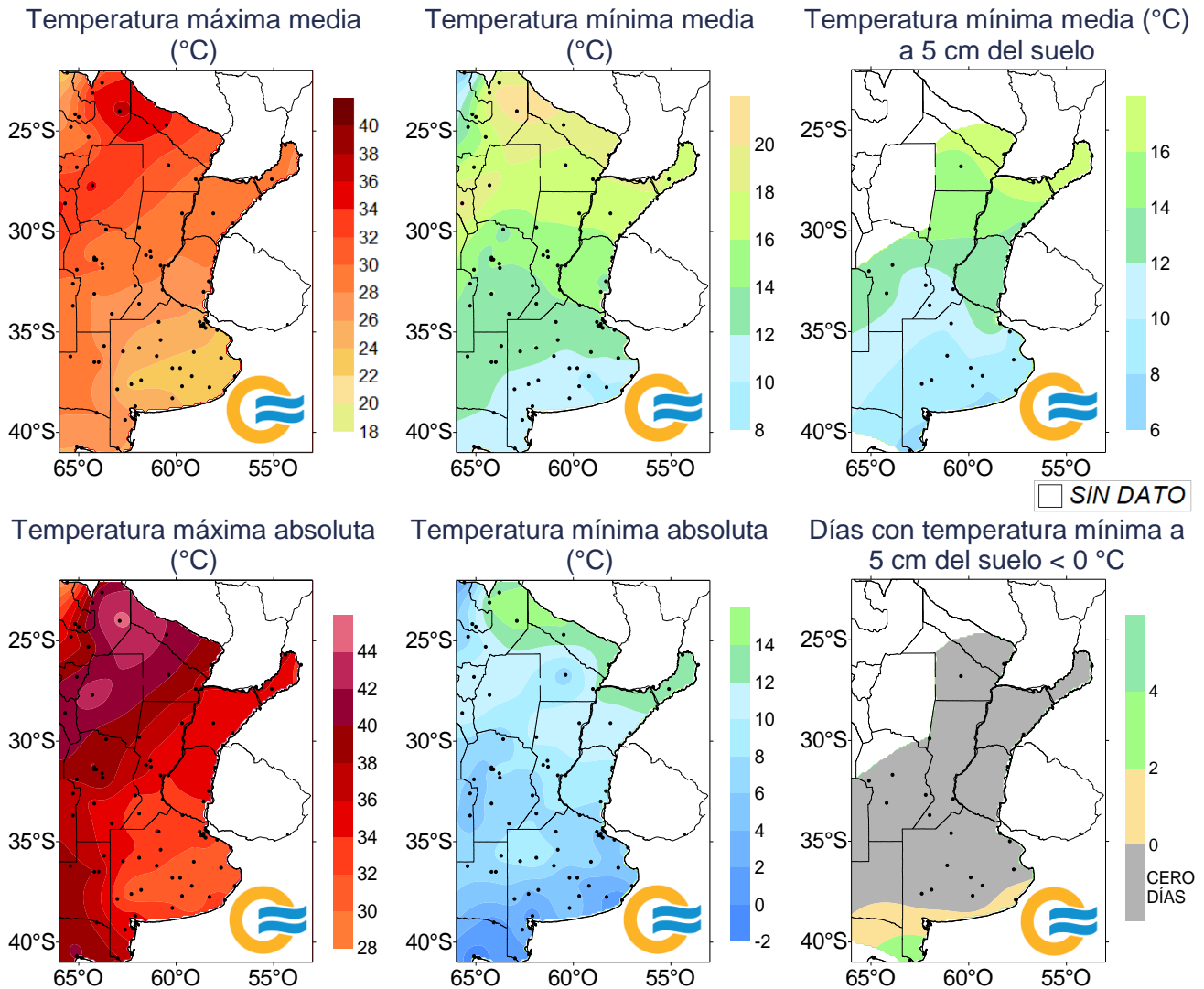
MES: grados día acumulados en el mes

TMáx: temperatura máxima (°C)

\* Concepción del Uruguay: datos faltantes en octubre 2025

## 2.6 MAPAS DE TEMPERATURA

**NOVIEMBRE 2025**



## 2.7 MONITOREO DEL ÍNDICE DE TEMPERATURA Y HUMEDAD (ITH)

El ITH\* es un índice biometeorológico que permite cuantificar el estrés calórico a través de la temperatura y la humedad del aire. Este índice puede ser utilizado para el ganado vacuno, caprino, etc. En particular lo aplicamos a las vacas lecheras, donde se ha establecido que la zona de confort térmico para el bienestar animal toma valores de ITH entre 35 y 70 y se ha determinado un valor crítico de 72. El riesgo aumenta cuando se observa persistencia con condiciones ambientales que generan estrés para el ganado, sin que cuente con horas para recuperarse del estrés de manera natural.

En función de este nivel, se han caracterizado distintas categorías de estrés calórico según la magnitud del ITH:

**1- mayor a 72** la producción de leche comienza a ser afectada.

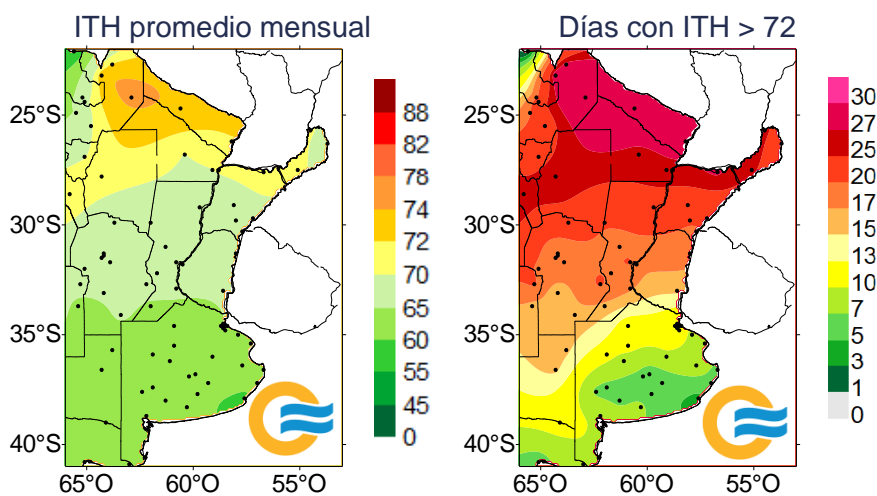
**2- alerta, ITH entre 74 - 78**, la productividad de los animales se ve disminuida y se recomienda tomar medidas de enfriamiento de los animales.

**3- peligro, ITH entre 78 – 82**, la productividad de los animales es altamente disminuida y es necesario tomar medidas de protección como enfriamiento o dietas adecuadas.

**4- emergencia, ITH de valores mayores a 82**, puede ocurrir la muerte de los animales, por lo que todas las medidas para el enfriamiento de los animales son recomendadas.

Las temperaturas máximas y mínimas promedio mensuales han sido inferiores a lo normal en el centro y norte del país, generando condiciones ambientales beneficiosas para el ganado. En el norte de la zona productiva de secano el índice de temperatura y humedad superó el umbral de 72 en más de 15 días en las horas de mayor insolación principalmente.

### NOVIEMBRE 2025



Más información sobre el ITH diario y decádico en: [https://www.smn.gob.ar/monitoreo\\_periodos](https://www.smn.gob.ar/monitoreo_periodos)

## 3. INFORME DE PRECIPITACIÓN

En las siguientes tablas y mapas se muestran los valores de precipitación de las distintas décadas del mes de noviembre de 2025.

### 3.1 PRIMERA DÉCADA

En los primeros días de la década se desarrollaron diversos sistemas frontales que atravesaron el territorio, principalmente en las regiones del centro, el NEA y el norte. Hacia el final del periodo, predominaron las condiciones anticiclónicas posteriores a dichos sistemas.

Se registraron precipitaciones en casi todo el país, con los mayores montos acumulados en el Litoral, región pampeana, Cuyo y el noroeste de la Patagonia. En esta última región, la frecuencia de días lluvioso fue significativamente superior a la esperada en esta época. El patrón de lluvias se vio reflejado en el mapa de la diferencia entre la precipitación y la ETP, mostrando una diagonal de valores positivos desde el noroeste de la Patagonia hasta el Litoral, abarcando a la provincia de Buenos Aires, y negativos por fuera de esta franja. En el sur del Litoral y el centro-oeste de Buenos Aires el almacenamiento aumentó desde la década anterior, llegando a niveles de saturación en algunas zonas.

En el norte de la Mesopotamia permanecen los excesos, mientras que se redujeron en la Zona Núcleo y en el este y sur bonaerenses.

## Década 1 NOVIEMBRE 2025

Estaciones meteorológicas		Precipitación				
Localidad	Provincia	PD	DN	DLLu	MAX	DIA
Azul	Buenos Aires	49.0	9.8	2	34.0	3
Bahia Blanca	Buenos Aires	5.0	-18.8	1	4.0	3
Balcarce	Buenos Aires	4.4	-36.9	2	2.5	4
Bolívar	Buenos Aires	72.5	32.1	1	71.0	3
Bordenave	Buenos Aires	1.3	-30.4	0	-	-
Castelar	Buenos Aires	15.9	-24.9	3	7.6	4
Coronel Suarez	Buenos Aires	33.1	-0.4	2	30.0	3
Ezeiza	Buenos Aires	12.0	-25.2	3	6.0	4
Hilario Ascasubi	Buenos Aires	6.5	-10.9	1	5.5	10
Junín	Buenos Aires	34.0	-5.2	3	26.0	3
La Plata	Buenos Aires	11.0	-29.7	2	6.0	4
Las Flores	Buenos Aires	45.0	11.7	2	33.0	3
Mar Del Plata	Buenos Aires	12.0	-21.2	2	7.0	3
Nueve de Julio	Buenos Aires	38.5	2.9	3	31.0	3
Pehuajó	Buenos Aires	51.0	8.8	1	51.0	3
Pigüé	Buenos Aires	57.5	17.6	2	51.0	3
San Pedro	Buenos Aires	31.4	-4.3	5	16.0	4
Tandil	Buenos Aires	30.0	-11.9	2	22.0	3
Tres Arroyos	Buenos Aires	32.0	-6.1	2	24.0	8
Laboulaye	Córdoba	22.0	-7.8	3	15.0	3
Manfredi	Córdoba	19.9	-10.4	2	12.3	7
Marcos Juárez	Córdoba	41.5	9.2	3	31.0	3
Pilar	Córdoba	36.0	8.4	2	27.0	7
Río Cuarto	Córdoba	12.0	-20.5	4	4.0	3
Concepción del Uruguay	Entre Ríos	51.1	7.1	3	26.3	7
Concordia	Entre Ríos	52.6	5.8	2	33.0	6
Gualedaychú	Entre Ríos	48.0	4.9	3	24.0	7
Paraná	Entre Ríos	41.0	-2.4	3	17.0	6
Anguil	La Pampa	24.6	-11.8	2	17.3	3
General Pico	La Pampa	22.0	-17.7	2	16.0	3
Santa Rosa	La Pampa	19.2	-9.7	2	11.0	3
Ceres	Santa Fe	38.7	13.1	3	29.0	6
Rafaela	Santa Fe	26.1	-16.3	2	18.8	6
Reconquista	Santa Fe	54.0	5.0	3	31.0	6
Rosario	Santa Fe	46.0	14.2	4	17.0	4

### 3.2 SEGUNDA DÉCADA

A comienzos de la segunda década de noviembre el avance de un frente frío desde la Patagonia hacia las provincias del noreste, generó condiciones de inestabilidad atmosférica, produciendo lluvias y tormentas, las mayores precipitaciones se registraron el día 12/11: 58 mm en Las Lomitas y 35 mm en Iguazú.

A mediados de la década, el avance de un frente frío desde la Patagonia hacia el noreste del país junto con la presencia de un frente cálido ubicado en el Litoral, generaron condiciones de inestabilidad atmosférica, provocando lluvias y tormentas generalizadas, con importante caída de agua en 24 horas; las precipitaciones diarias que superaron los 40 mm se muestran en la Tabla 1. Posterior al pasaje del frente frío se estableció un sistema de alta presión que generó condiciones de buen tiempo en el centro y norte del territorio, así como también descenso de las temperaturas.

Al finalizar la década, al sur de Buenos Aires se formó un sistema frontal frío que generó precipitaciones en esta provincia y en Santa Fe, registrándose el día 20/11: 57 mm de lluvia en Aeroparque, 36 mm en El Palomar, 32 mm en San Fernando y 30 mm en Morón.

En resumen, la mayor precipitación acumulada en esta década se ubica en la zona productora de cultivos de secano donde también superó a los valores normales para esta época del año.

En la mayor parte de la zona productora de cultivos de secano persisten los excesos hídricos como consecuencia de las precipitaciones acaecidas, mientras que en el oeste de esta región predomina el déficit hídrico.

Tabla 1. Precipitación acumulada diaria (mm) mayor a 40 mm.

Localidad	Provincia	Lluvia diaria (mm)	Fecha
Oran Aero	Salta	90	16/11
Laboulaye Aero	Córdoba	75	15/11
Sunchales	Santa Fe	49	15/11
Concordia Aero	Entre Ríos	47	15/11
Pigüé Aero	Buenos Aires	42	15/11
Rosario Aero	Santa Fe	41	15/11
Formosa Aero	Formosa	41	16/11
Benito Juárez Aero	Buenos Aires	40	15/11
Oberá Aero	Misiones	40	16/11

## Década 2 NOVIEMBRE 2025

Estaciones meteorológicas		Precipitación				
Localidad	Provincia	PD	DN	DLLu	MAX	DIA
Azul	Buenos Aires	48.0	15.6	3	24.0	15
Bahia Blanca	Buenos Aires	19.5	-3.4	2	12.0	11
Balcarce	Buenos Aires	23.9	-4.9	2	16.8	15
Bolívar	Buenos Aires	51.0	26.2	3	30.0	15
Bordenave	Buenos Aires	0.3	-19.0	0	-	-
Castelar	Buenos Aires	65.5	39.0	3	36.5	20
Coronel Suarez	Buenos Aires	58.0	33.6	3	23.0	15
Ezeiza	Buenos Aires	58.0	31.8	3	29.0	20
Hilario Ascasubi	Buenos Aires	9.5	-6.1	2	7.0	11
Junín	Buenos Aires	50.2	19.8	2	35.0	15
La Plata	Buenos Aires	58.2	33.0	3	31.0	15
Las Flores	Buenos Aires	46.0	17.6	3	22.0	15
Mar Del Plata	Buenos Aires	15.0	-14.2	2	11.0	15
Nueve de Julio	Buenos Aires	42.0	14.6	3	23.0	15
Pehuajó	Buenos Aires	29.0	0.7	3	20.0	15
Pigüé	Buenos Aires	59.0	33.0	3	42.0	15
San Pedro	Buenos Aires	65.8	34.8	3	29.5	15
Tandil	Buenos Aires	32.0	-1.4	3	14.0	20
Tres Arroyos	Buenos Aires	54.0	24.5	3	32.0	15
Laboulaye	Córdoba	86.0	52.4	2	75.0	15
Manfredi	Córdoba	19.6	-7.1	2	16.0	15
Marcos Juárez	Córdoba	48.8	16.4	2	37.0	15
Pilar	Córdoba	19.0	-12.8	1	19.0	15
Río Cuarto	Córdoba	6.0	-28.3	1	6.0	15
Concepción del Uruguay	Entre Ríos	70.6	38.7	3	44.8	15
Concordia	Entre Ríos	66.4	25.5	3	47.0	15
Gualedguaychú	Entre Ríos	66.0	31.9	4	36.0	15
Paraná	Entre Ríos	47.2	10.5	3	34.0	15
Anguil	La Pampa	50.5	30.4	2	26.0	15
General Pico	La Pampa	27.6	2.4	2	18.0	15
Santa Rosa	La Pampa	15.0	-7.2	2	8.0	11
Ceres	Santa Fe	57.0	30.0	5	25.0	11
Rafaela	Santa Fe	65.8	35.9	4	36.0	15
Reconquista	Santa Fe	34.0	-10.1	3	22.0	15
Rosario	Santa Fe	62.0	25.9	3	41.0	15

### 3.3 TERCERA DÉCADA

## Década 3 NOVIEMBRE 2025

Estaciones meteorológicas		Precipitación				
Localidad	Provincia	PD	DN	DLLu	MAX	DIA
Azul	Buenos Aires	12.0	-14.4	2	9.0	29
Bahia Blanca	Buenos Aires	8.7	-6.9	2	5.0	28
Balcarce	Buenos Aires	3.1	-22.5	1	2.3	27
Bolívar	Buenos Aires	50.0	20.6	3	31.0	29
Bordenave	Buenos Aires	4.8	-11.9	1	4.3	30
Castelar	Buenos Aires	26.3	-9.4	2	18.9	29
Coronel Suarez	Buenos Aires	14.0	-10.6	3	6.0	30
Ezeiza	Buenos Aires	26.0	-10.0	2	18.0	29
Hilario Ascasubi	Buenos Aires	12.0	-0.3	2	8.5	28
Junín	Buenos Aires	82.0	39.5	2	59.0	29
La Plata	Buenos Aires	26.0	-3.4	2	21.0	30
Las Flores	Buenos Aires	22.0	-9.1	2	19.0	30
Mar Del Plata	Buenos Aires	10.0	-7.9	1	10.0	27
Nueve de Julio	Buenos Aires	49.0	12.5	3	21.0	30
Pehuajó	Buenos Aires	29.0	-4.1	3	19.0	30
Pigüé	Buenos Aires	19.0	-8.6	4	8.0	28
San Pedro	Buenos Aires	7.1	-32.5	2	3.8	29
Tandil	Buenos Aires	9.0	-12.9	2	5.0	30
Tres Arroyos	Buenos Aires	7.0	-16.2	2	4.0	30
Laboulaye	Córdoba	10.0	-32.6	2	7.0	28
Manfredi	Córdoba	41.8	-1.9	2	37.5	29
Marcos Juárez	Córdoba	34.0	-10.6	3	20.0	30
Pilar	Córdoba	18.0	-21.4	4	10.0	29
Río Cuarto	Córdoba	12.6	-47.6	2	7.0	26
Concepción del Uruguay	Entre Ríos	0.5	-37.2	0	-	-
Concordia	Entre Ríos	16.0	-30.8	2	9.0	29
Gualeduaychú	Entre Ríos	11.0	-27.4	1	11.0	30
Paraná	Entre Ríos	36.0	-7.4	2	31.0	29
Anguil	La Pampa	22.1	-1.6	3	11.8	30
General Pico	La Pampa	25.2	-13.3	2	17.0	30
Santa Rosa	La Pampa	24.0	-0.9	3	14.0	30
Ceres	Santa Fe	53.0	-0.8	1	53.0	29
Rafaela	Santa Fe	145.3	100.6	3	137.5	29
Reconquista	Santa Fe	61.0	-2.6	3	33.0	29
Rosario	Santa Fe	10.5	-29.8	1	10.0	30

Referencias correspondientes a las tablas de precipitación por década.

PD: precipitación (mm) total de la década

DN: desvío de la precipitación (mm) promedio 1991-2020

MAX: precipitación máxima (mm) registrada en 24 horas

DLLu: días con precipitación > 1 mm

DN: desvío del promedio

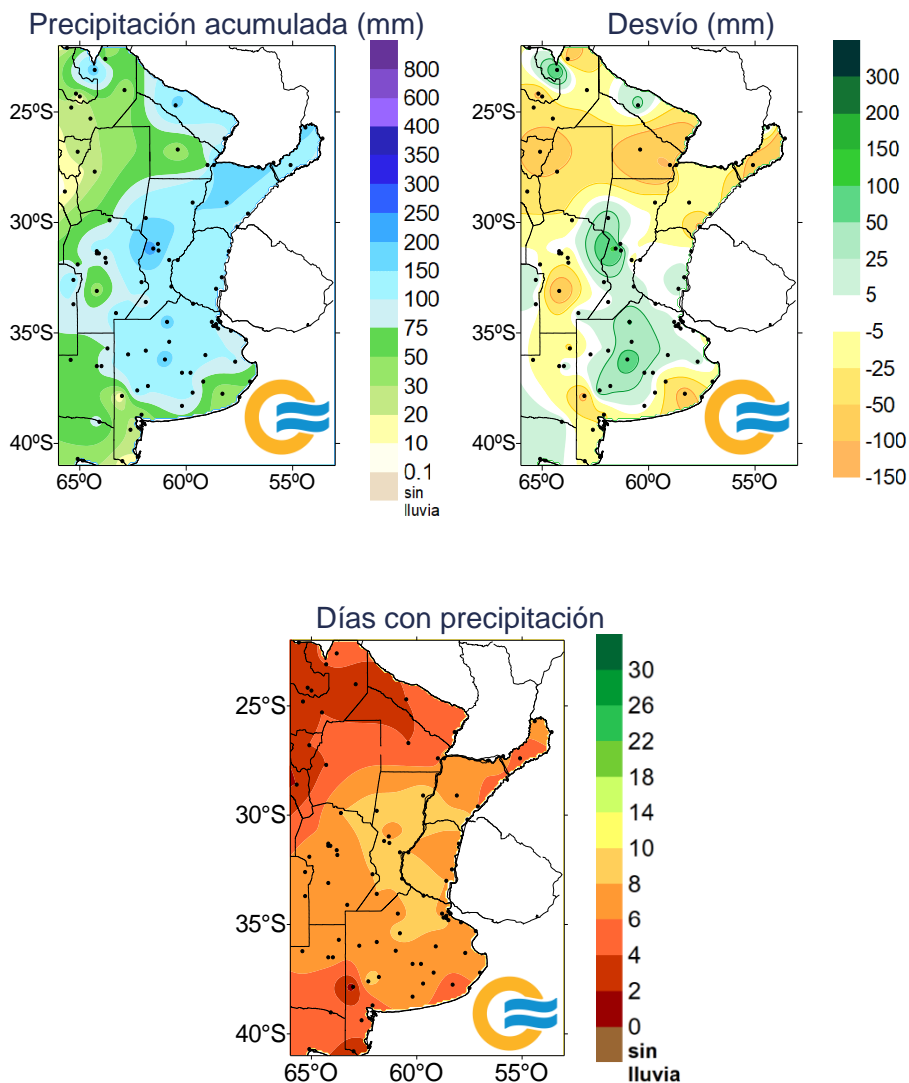
DÍA: fecha en que se observó la precipitación máxima diaria

Sucedieron precipitaciones en gran parte del territorio; sin embargo, resultaron inferiores a la normal en la mayoría del área, excepto en algunas zonas puntuales del norte de Salta y del centro de Formosa, centro de Santa Fe, noroeste de Buenos Aires y el norte y centro de la Patagonia. Los sectores donde los apartamientos negativos respecto de la media fueron más marcados se dieron en Tucumán, sudoeste de Salta, noroeste de Santiago del Estero, este de Formosa, centro y este de Chaco, Misiones, centro y este de Corrientes, este de Entre Ríos y sur de Córdoba.

Acompañando la distribución de precipitaciones, se produjo un secamiento general del contenido de humedad de los suelos en toda la región productora de cultivos de secano; sin embargo, en dicho dominio, continúan predominando las condiciones hídricas buenas o de excesos.

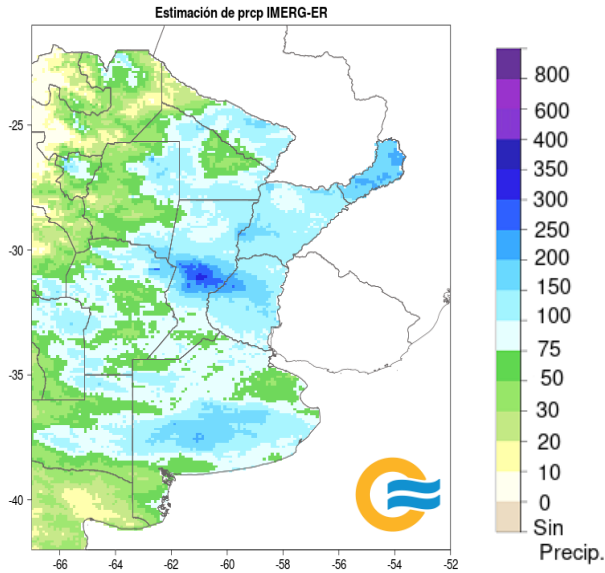
### 3.4 MAPAS DE PRECIPITACIÓN

#### NOVIEMBRE 2025

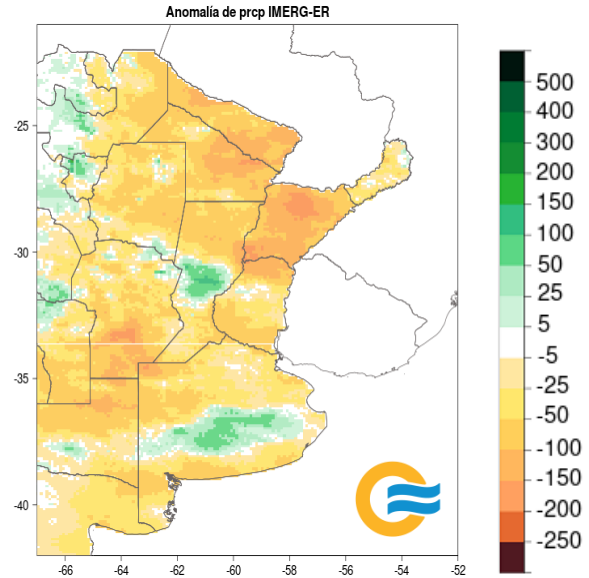


## PRECIPITACIÓN ESTIMADA CON SENSORES REMOTOS - IMERG\_ER NOVIEMBRE 2025

PRECIPITACIÓN ACUMULADA (mm)



ANOMALÍA DE PRECIPITACIÓN (mm)  
RESPECTO AL PROMEDIO 2001-2020



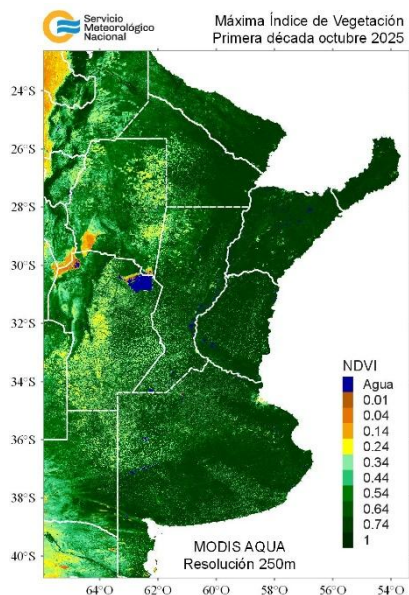
## 4. ÍNDICES SATELITALES

### 4.1. ÍNDICE NORMALIZADO DE VEGETACIÓN

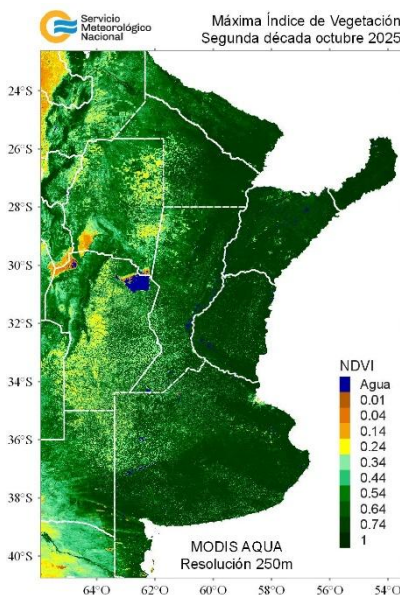
A continuación se muestran los campos de índice NDVI (índice Normalizado de Vegetación) máximo para cada década de octubre y noviembre de 2025. Este índice se encuentra estrechamente relacionado con el desarrollo de la vegetación y las condiciones climáticas.

### OCTUBRE 2025

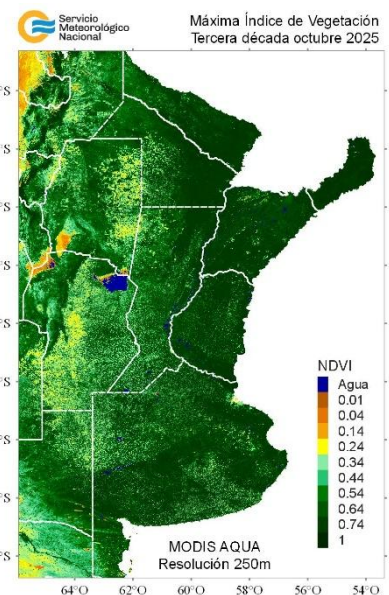
DÉCADA 1

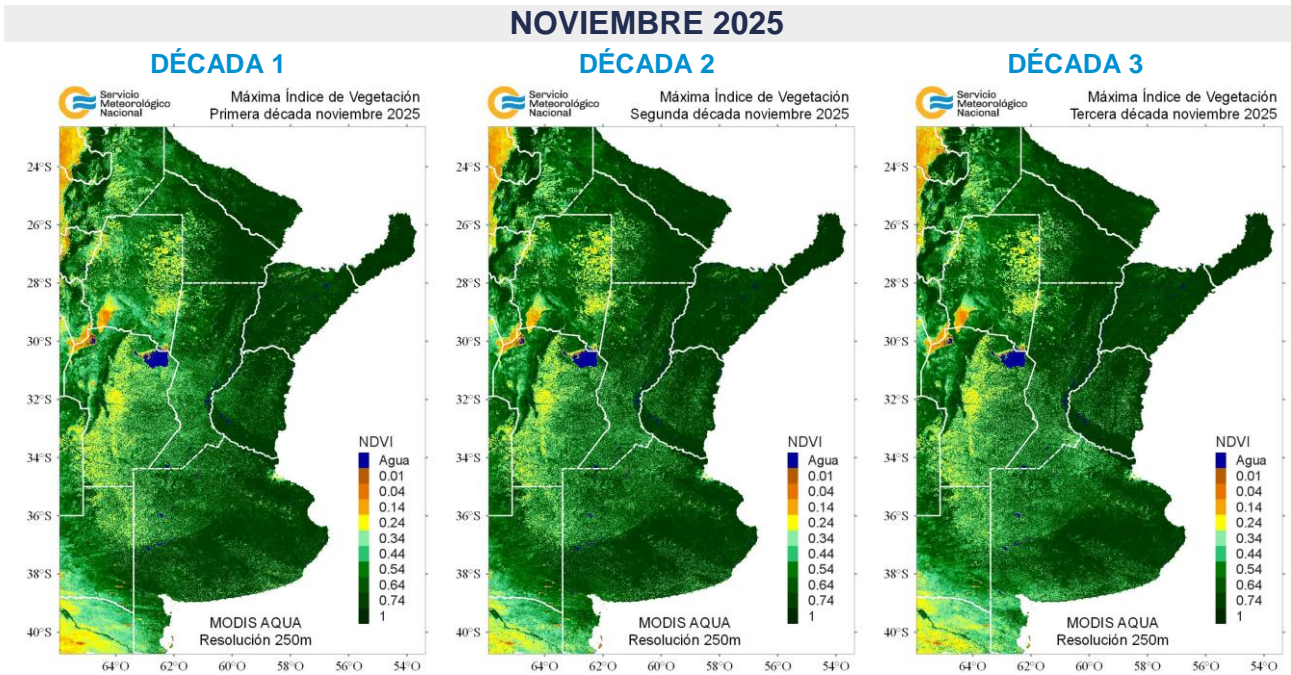


DÉCADA 2



DÉCADA 3





Con el avance de las décadas se observa una disminución en la actividad fotosintética en el sur de la zona productora de cultivos de secano, esto se encuentra en parte asociado a la etapa fenológica de los cultivos de invierno, que están siendo cosechados mayormente y a los cultivos de verano, que se encuentran en la etapa de siembra.

#### 4.2. ANOMALÍA DEL ÍNDICE NORMALIZADO DE VEGETACIÓN

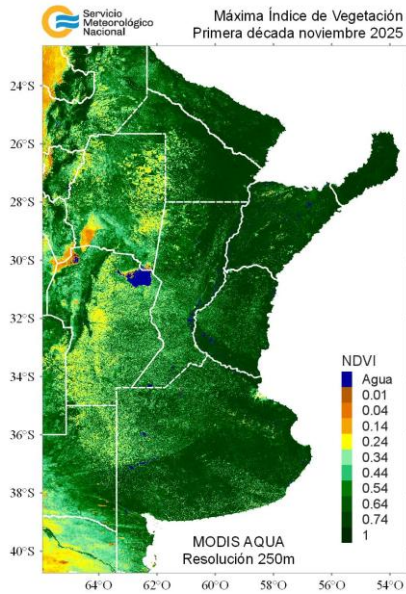
En los siguientes mapas se presenta los campos de índice NDVI (índice Normalizado de Vegetación) máximo para cada década de noviembre de 2025 y su anomalía respecto al promedio 2003-2024 (período de referencia). El mapa de anomalía del índice de vegetación es la resultante de la diferencia entre las décadas del mes actual finalizado y el periodo de referencia.

Los tonos marrones corresponden a un índice de vegetación menor con respecto al periodo de referencia, los tonos verdes corresponden a un índice de vegetación mayor con respecto al periodo de referencia y el blanco que se mantienen iguales o muy poca variación respecto al periodo de referencia.

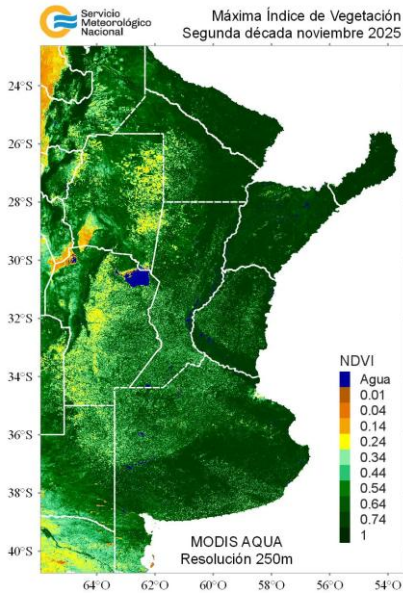
Los desvíos negativos del índice verde respecto a los 20 años previos se registran en el centro-norte de la zona productora de cultivos de secano.

**NOVIEMBRE 2025**

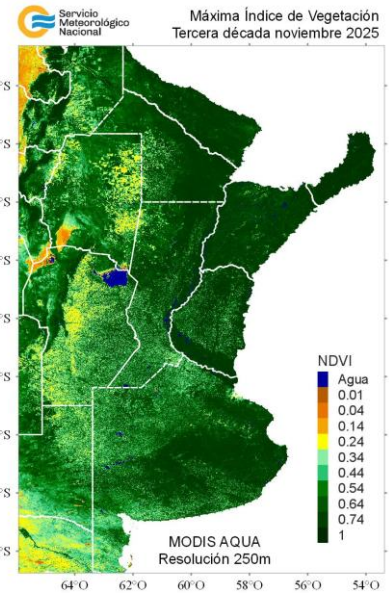
**DÉCADA 1**



**DÉCADA 2**

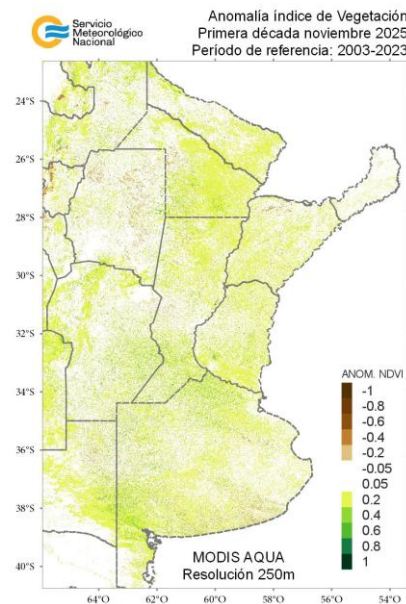


**DÉCADA 3**

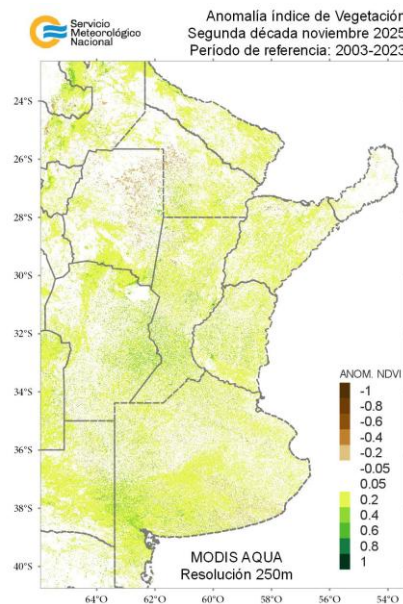


**ANOMALÍA NOVIEMBRE 2003-2023**

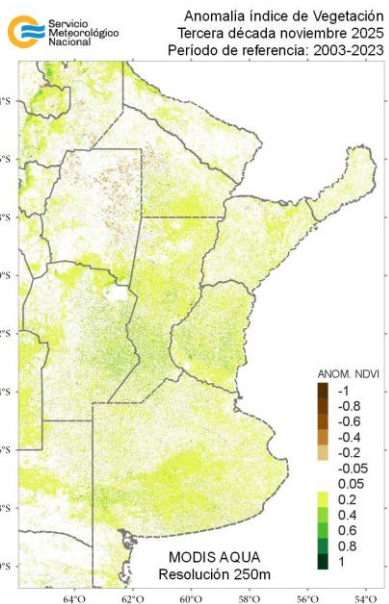
**DÉCADA 1**



**DÉCADA 2**



**DÉCADA 3**



**4.3. HUMEDAD DEL SUELO**

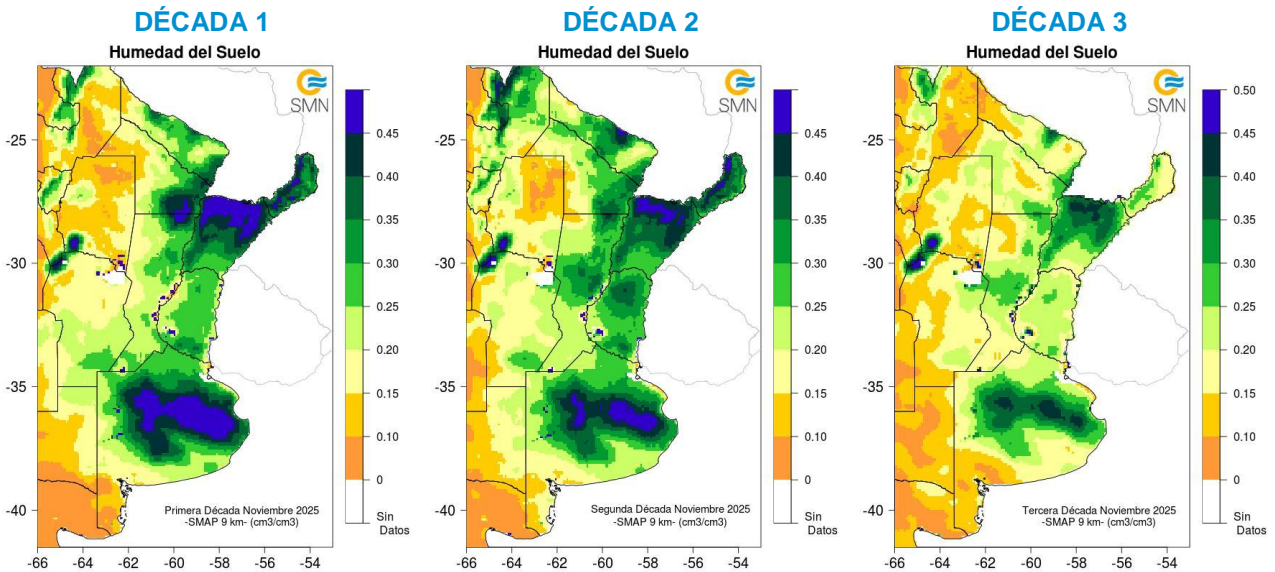
Los mapas de humedad del suelo son promedios decádicos (10 días), realizado a partir de la información satelital proveniente del sensor de Humedad del Suelo Activo Pasivo (SMAP, por sus siglas en inglés). Una misión de la NASA que tiene por objetivo estimar la humedad del suelo, a una profundidad de 5 cm.

Los valores de la estimación son una representación de la humedad volumétrica del suelo ( $m^3/m^3$ ), es decir, la relación entre el volumen de agua y el volumen total del suelo (considerando la fase sólida, líquida y gaseosa presente en el suelo).

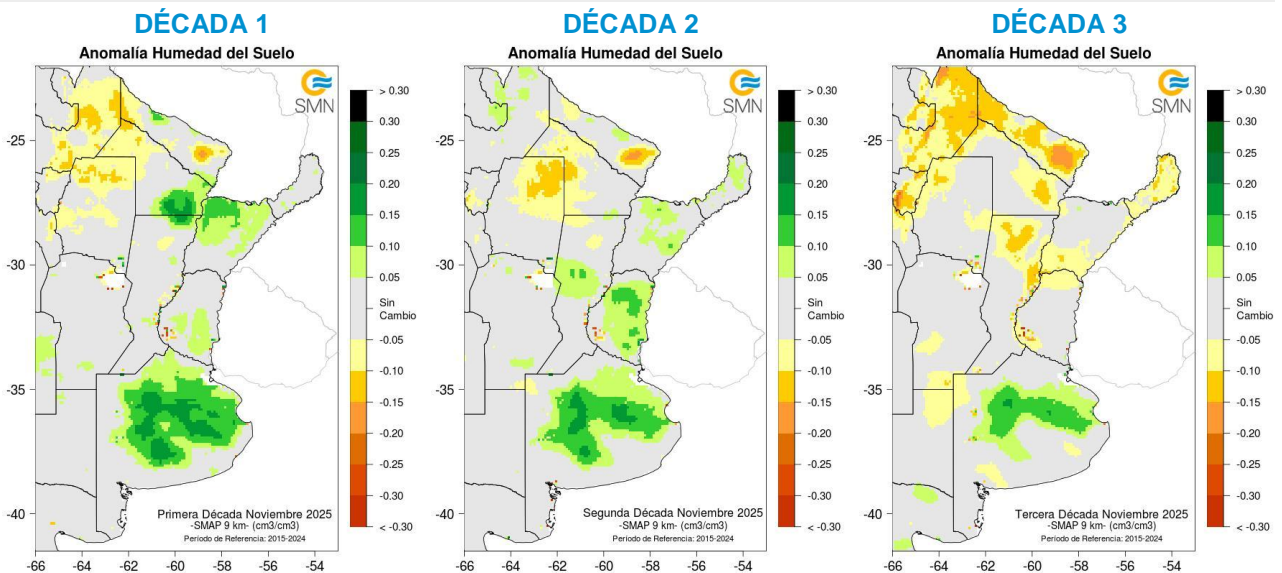
Con el objetivo de conocer las tendencias en el comportamiento de la humedad del suelo para el periodo actual, se realiza el cálculo de las diferencias entre el periodo 2025 respecto al periodo 2015-2024, para cada década.

En la mayor parte de la región Pampeana los suelos se están recuperando lentamente de los excesos hídricos. La humedad en el suelo se mantiene aún mayor al contenido de agua promedio 2015-2024.

### NOVIEMBRE 2025 HUMEDAD DEL SUELO



### ANOMALÍA DE LA HUMEDAD DEL SUELO

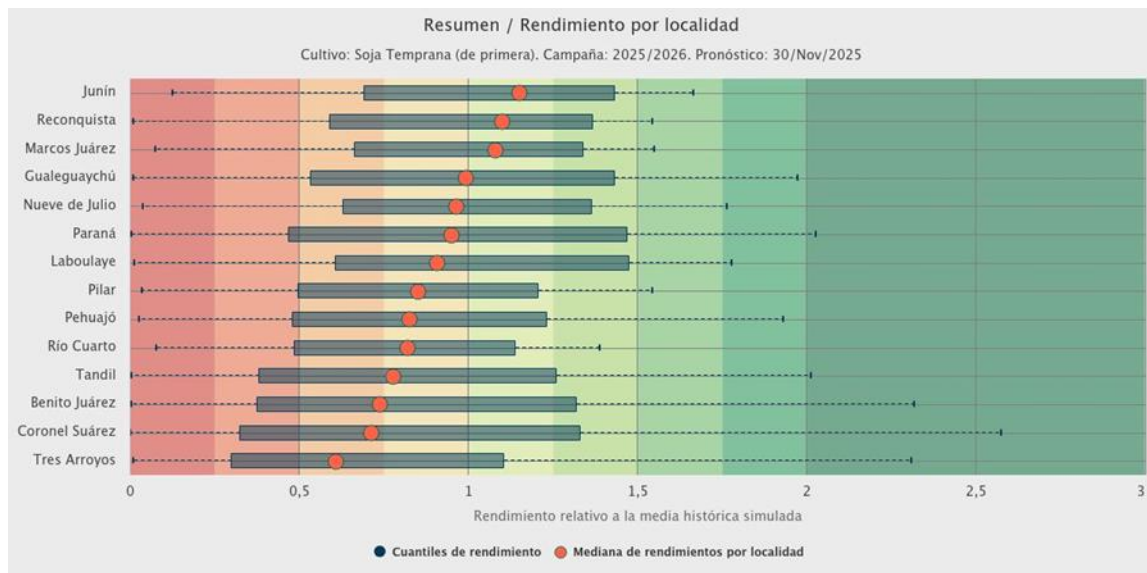
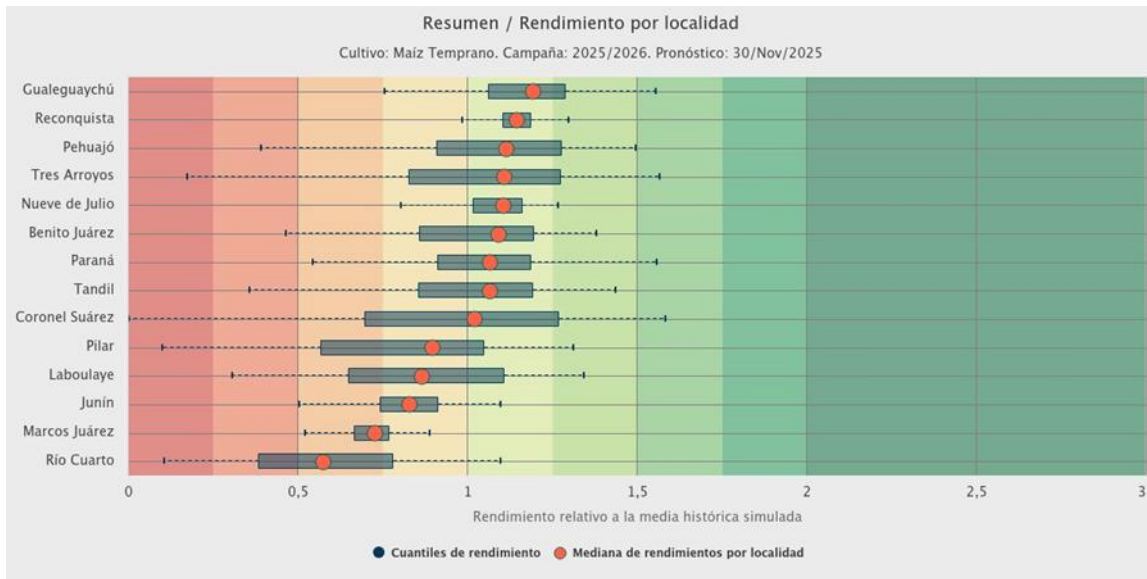


## 5. PRONÓSTICOS DE RENDIMIENTOS SIMULADOS - ProRindes

ProRindes es una herramienta para estimar el rendimiento de soja, maíz, trigo y cebada en varias localidades de la región Pampeana y a lo largo de toda una campaña agrícola. En este momento del año se simula el rendimiento de maíz temprano y soja temprana.

En este boletín se presenta el pronóstico obtenido el día 30/11/2025 (se puede ver la actualización semanal en: <https://prorindes.smn.gob.ar/>).

En las figuras a continuación se muestra el pronóstico de rendimiento por localidad para el maíz y la soja de siembra temprana en formato de box plot, relativo al valor medio histórico simulado. Las perspectivas de rinde de maíz temprano anticipan valores superiores a la mediana a excepción de las localidades ubicadas en Córdoba, sur de Santa Fe y noroeste de la provincia de Buenos Aires. En el caso de la soja temprana, los pronósticos indican valores de rendimiento inferiores a las medianas históricas, en términos generales. Los resultados de las simulaciones para ambos cultivos presentan aún gran incertidumbre. La misma se irá reduciendo a medida que avancen las actualizaciones del pronóstico.



## DEFINICIÓN Y ABREVIATURA DE PARÁMETROS EMPLEADOS

### TEMPERATURA

**Máxima media (MED):** promedio de las temperaturas máximas diarias en la década considerada.

**Máxima absoluta (ABS):** temperatura máxima más alta registrada en la década considerada.

**Día:** día de ocurrencia de la temperatura máxima o mínima absoluta.

**Mínima media (MED):** promedio de las temperaturas mínimas en la década considerada.

**Mínima absoluta (ABS):** temperatura mínima más baja registrada la década considerada.

**Media (MED):** promedio de las temperaturas medias diarias en la década considerada. La temperatura media diaria es el resultado de la semisuma de la temperatura máxima y mínima del día.

**Días con heladas:** cantidad de días en que la temperatura mínima absoluta fue inferior o igual a 2°C.

**Desvío (DN):** diferencia (°C) entre el valor de la temperatura media actual y el valor medio de la distribución histórica.

### GRADOS DIAS

Estimación de la energía que una planta tiene a su disposición cada día, que le permite su crecimiento y desarrollo.

**GD:** Temperatura media diaria - Temperatura base

**Temperatura base:** es la temperatura por debajo de la cual la planta cesa su actividad.

### PRECIPITACIONES

**Precipitación total (PD):** cantidad total de precipitaciones ocurridas en el período considerado.

**Desvío del promedio (DN):** diferencia (mm) entre el valor de la precipitación registrada en la década y el valor medio de la distribución histórica, para el lapso considerado (década).

**Máxima (MAX):** precipitación máxima acumulada en 24 horas dentro de la década considerada.

### PRECIPITACIÓN ESTIMADA IMERG\_ER

Precipitación estimada con información provista a partir de la constelación de satélites de la Global Precipitation Measurement (GPM) de la NASA.

Se utiliza el producto IMERG\_er (Integrated Multi-satellitE Retrievals for GPM\_early run) el cual es generado a partir del uso del algoritmo unificado de Estados Unidos que combina información de microondas pasivas de diversos sensores a bordo de la constelación de satélites GPM de la NASA.

El objetivo del algoritmo es intercomparar, combinar e interpolar todas las estimaciones de precipitación satelitales basadas en microondas, junto con aquellas derivadas a partir de datos calibrados con microondas e infrarrojo, información de precipitación observada en superficie y estimaciones provenientes de otras misiones satelitales.

Las características básicas son: resolución espacial: 0.1° x 0.1°; resolución temporal: 30 minutos; dominio global: 90°N – 90°S; disponibilidad desde el 01 de abril de 2015.

Las **anomalías de la precipitación estimada** por satélite representan el desvío del valor de precipitación acumulada respecto a un valor de referencia histórico. El valor de referencia está calculado estadísticamente para el período 2001-2020. Valores positivos de anomalías representan lluvias que superan este valor de referencia.

Más información:

<https://gpm.nasa.gov/data/directory>

## NDVI (índice de vegetación normalizado)

Representa la cantidad y el vigor de la vegetación (actividad fotosintética). El NDVI está estrechamente relacionado con el tipo de vegetación y las condiciones climáticas. Los tonos marrón y verde representan la gradación de la vegetación, de escasa/débil a densa/vigorosa.

Las series temporales de NDVI, muestran la tendencia del desarrollo de la vegetación natural y de los cultivos.

Se obtiene a partir del cálculo de los máximos valores de una composición de 10 días, utilizando imágenes del sensor MODIS a bordo de la plataforma satelital Aqua con una resolución espacial de 250 metros.

La **anomalía del índice de vegetación** es la resultante de la diferencia entre las décadas del mes actual y el promedio del periodo 2003-2023 para cada década específica del mismo mes de análisis.

## HUMEDAD DEL SUELO

Se obtiene del sensor de Humedad del Suelo Activo Pasivo (SMAP, por sus siglas en inglés). Una misión de la NASA que tiene por objetivo estimar la humedad del suelo, a una profundidad de 5 cm, a partir de un radiómetro de microondas en banda L (1.41 GHz).

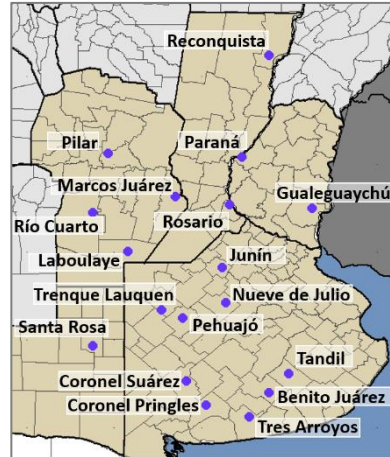
La resolución temporal del satélite es de 3 días, por lo que se obtiene un mapa integrado para la región Argentina con dicha frecuencia, tanto para las pasadas descendentes (6 am – hora local), como las ascendentes (6 pm – hora local). De esta forma, si los datos son óptimos se consideran, para el promedio decádico, 6 imágenes para cada década (3 ascendentes y 3 descendentes). Los valores de la estimación, son una representación de la humedad volumétrica del suelo (m<sup>3</sup>/m<sup>3</sup>), es decir, la relación entre el volumen de agua y el volumen total del suelo (considerando la fase sólida, líquida y gaseosa presente en el suelo).

La **anomalía de humedad del suelo** es calculada como la diferencia entre la década de interés correspondiente al año 2023, respecto al promedio 2015- 2022, para cada década específica.

Más información: <https://smap.jpl.nasa.gov/>

## PRORINDES

Es una herramienta para anticipar el rendimiento de soja, maíz, trigo y cebada a lo largo de toda una campaña agrícola y para las siguientes localidades de la región Pampeana:



Los pronósticos de rendimiento se basan en modelos computacionales que simulan el crecimiento y desarrollo de cada cultivo. Los modelos requieren datos sobre el manejo agronómico del cultivo simulado, suelos, y datos climáticos.

Los pronósticos de ProRindes se realizan para los suelos más representativos de cada zona, y para un par de manejos agronómicos típicos en cada lugar.

El pronóstico se actualiza semanalmente en: <https://prorindes.smn.gob.ar/>

Los valores presentados en el gráfico **BoxPlot** se calculan de la siguiente manera: los rendimientos simulados en una determinada fecha de pronóstico para cada tipo de suelo, manejo agronómico y localidad se dividen por el rendimiento histórico medio correspondiente a esa situación. Luego, se calcula el valor central (mediana) de los rendimientos relativos para el conjunto de tipos de suelos y manejos agronómicos simulados en la localidad.

Las cajas de los cuantiles de rendimiento representan la distribución de rendimientos relativos para el conjunto de tipos de suelos y manejos agronómicos simulados para cada localidad. Los extremos de cada caja corresponden a los cuantiles 25 (extremo izquierdo) y 75 (extremo derecho). Las líneas punteadas llegan a los valores de los cuantiles 5 (izquierda) y 95 (derecha). Dentro de cada localidad, se asume que cada suelo y manejo aparece con la misma frecuencia.

## ANEXO: INFORME TÉCNICO SOBRE LA HERRAMIENTA PRORINDES (JULIO 2022)

### FUNCIONAMIENTO Y OPERACIÓN DE LA HERRAMIENTA PRONÓSTICO DE RINDES SIMULADOS (ProRindeS) EN EL SERVICIO METEOROLÓGICO NACIONAL E INVESTIGACIONES EFECTUADAS POR EL SECTOR ACADÉMICO DEL DEPARTAMENTO DE CIENCIAS DE LA ATMÓSFERA Y LOS OCÉANOS DE LA UNIVERSIDAD DE BUENOS AIRES.

María Gabriela Marcora<sup>1</sup>, Ferreira Lorena<sup>1</sup>, Olga Penalba<sup>2</sup>, Federico Stainoh<sup>2,3</sup>, Vanesa Pántano<sup>2</sup>

<sup>1</sup> Dirección de Servicios Sectoriales. Dirección Nacional de Pronóstico y Servicios para la Sociedad. Servicio Meteorológico Nacional.

<sup>2</sup> Departamento de Ciencias de la Atmósfera y los Océanos. FCEyN-UBA. CONICET.

<sup>3</sup> Institut für Meteorologie und Klimaforschung - Department Troposphärenforschung. Alemania.

### Introducción

En el contexto del constante aumento de la población mundial, existe una demanda creciente en la provisión de materias primas en la industria alimentaria. Argentina es uno de los principales países proveedores de materias primas agrícolas, no solo para el mercado local sino también en el mercado de las exportaciones, y la mayor producción de las mismas se encuentra ubicada en la Región Pampeana. Por otro lado, el Marco Mundial para los Servicios Climáticos (MMSC) promueve que los Servicios Meteorológicos Nacionales (SMN) brinden sus servicios de información meteorológica y climática y sus capacidades en investigación, modelización y predicción, para el desarrollo de herramientas en determinadas áreas de interés como la agricultura y seguridad alimentaria entre otras. En este contexto internacional de MMSC y del nacional mencionado al inicio, es que el SMN acompañó el desarrollo de la herramienta ProRindeS que permite pronosticar el rendimiento de los cultivos a lo largo de una campaña agrícola. ProRindeS (Pronóstico de Rindes Simulados) pretende anticipar el rendimiento de soja (de siembra temprana y tardía), maíz (de siembra temprana y tardía), trigo y cebada en varias localidades de la región pampeana argentina, y a lo largo de toda una campaña agrícola.

La herramienta fue desarrollada mediante una colaboración entre el SMN, la Asociación Argentina de Consorcios Regionales de Experimentación Agrícola (AACREA), la Facultad de Agronomía de la Universidad de Buenos Aires (FAUBA), y la Escuela Rosenstiel de Ciencias Marinas y Atmosféricas de la Universidad de Miami, Estados Unidos de Norteamérica (RSMAS, por sus siglas en inglés). Varios proyectos de investigación realizados en los últimos años han aportado los conceptos y herramientas que se debieron integrar para implementar el sistema ProRindeS. Los diferentes proyectos fueron financiados por el Banco Interamericano de Desarrollo (BID), el Instituto Interamericano para el Estudio del Cambio Global (IAI), y la Fundación Nacional de Ciencias de los Estados Unidos (NSF, por sus siglas en inglés).

ProRindeS fue originalmente desarrollado como prueba de concepto financiada por los proyectos de investigación ya mencionados. Sin embargo, a partir de la campaña gruesa 2018-2019 esta herramienta comenzó a funcionar operacionalmente, mantenida y administrada por un consorcio de tres entidades: el Servicio Meteorológico Nacional, el Ministerio de Agricultura, Ganadería y Pesca y la organización civil sin fines de lucro AACREA.

Los resultados de ProRindeS se pueden consultar en la página web <https://prorindes.smn.gob.ar/>. Si bien es una herramienta que está disponible para todos los usuarios, está destinada principalmente a los tomadores de decisiones del sector agrícola. La misma brindará soporte principalmente para establecer relaciones de mercado o cuestiones de logística y acopio en el sector. Las actualizaciones de los pronósticos se realizan una vez por semana y se pueden visualizar de manera inmediata en el sitio web.

Este documento presenta una *primera sección* con una recopilación de los aspectos técnicos, principales configuraciones, limitaciones (Rocha A. 2015; Bonhaure D. y Koda V. 2018) y el trabajo operativo que realiza actualmente el SMN con la herramienta de ProRindeS y una *segunda sección* con los resultados de investigaciones producto de la vinculación entre el SMN y el grupo de

investigación "Variabilidad climática de eventos extremos de precipitación. Impactos" del Departamento de Ciencias de la Atmósfera y los Océanos de la Facultad de Ciencias Exactas y Naturales de la Universidad de Buenos Aires.

## 1. Aspectos técnicos y operativos del sistema ProRindeS

### 1.1 Principales componentes del sistema ProRindeS

El sistema ProRindeS consta de un **módulo de simulación de cultivos**, un **módulo de suelo** y un **módulo de clima**.

Con respecto al **módulo de simulación de cultivos**, ProRindeS posee programas computacionales que simulan el crecimiento y desarrollo de los cultivos. Los modelos utilizados son los de la familia DSSAT (Decision Support System for Agrotechnology Transfer). En particular, se utilizan los modelos CERES Maize para simular maíz, trigo y cebada, y CropGro para simular soja. Ambos modelos han sido calibrados y validados en Argentina mediante múltiples comparaciones entre rindes simulados y observados. Para el conjunto de las situaciones evaluadas, el rinde medio simulado y su variabilidad no difirieron en más de 5% respecto a lo observado. Para cada situación específica (e.g. un lote) el error medio esperado es entre 15 y 20%. Se utiliza un genotipo representativo de los más usados en la zona. El genotipo se caracteriza a través de un conjunto de valores (coeficientes genéticos) que describen el desarrollo y crecimiento de la variedad o híbrido a simular.

Cada manejo agronómico supone, además, una fecha de siembra y la densidad lograda (es decir, número de plantas por metro cuadrado). La definición del manejo agronómico se completa con la fertilización nitrogenada. Para todos los cultivos se define un contenido inicial de Nitrógeno en el suelo (en la capa 0-60 cm) representativo de cada localidad y fecha de siembra. Para el maíz, además, se define una dosis de fertilización con Nitrógeno de manera de alcanzar el nivel total deseado (o sea, Nitrógeno del suelo más Nitrógeno aportado por fertilización) representativo de cada localidad y fecha de siembra.

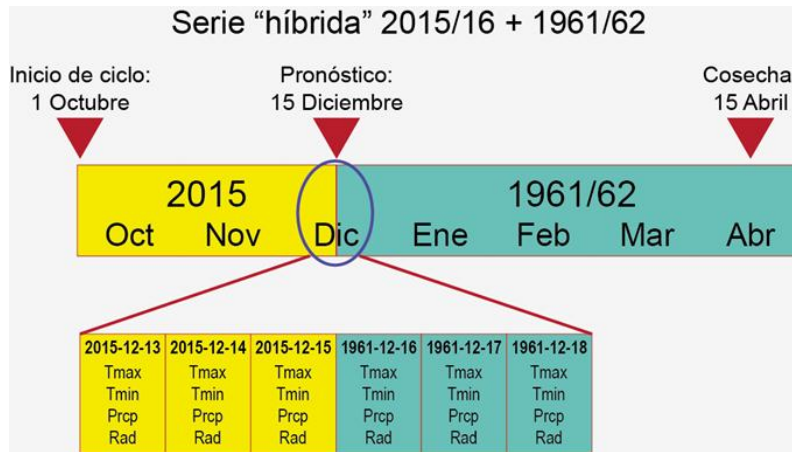
Con respecto al **módulo de suelo**, ProRindeS tiene incorporado 2-3 suelos más comunes, de modo que los usuarios puedan seleccionar el suelo más semejante a sus propias condiciones. Para cada suelo en cada situación se define, el contenido inicial de Nitrógeno y de agua. El contenido inicial de agua se refiere a la recarga inicial de agua del perfil de suelo en relación a la capacidad total de almacenaje del suelo. Además la herramienta considera 3 niveles de recarga: bajo (20% de recarga), medio (50% de recarga) y alta (100% de recarga).

Con respecto al **módulo del clima**, ProRindeS necesita series de valores diarios para 4 variables climáticas: temperatura máxima, temperatura mínima, precipitación total y radiación solar total. Esta última es estimada a partir de datos de heliofanía. Estos datos se extraen de la base de datos del Centro Regional del Clima del Sur de América del Sur (CRC-SAS), que han pasado por pruebas estrictas de calidad y consistencia. Estas variables se miden en estaciones meteorológicas operadas por el Servicio Meteorológico Nacional (Figura 1)



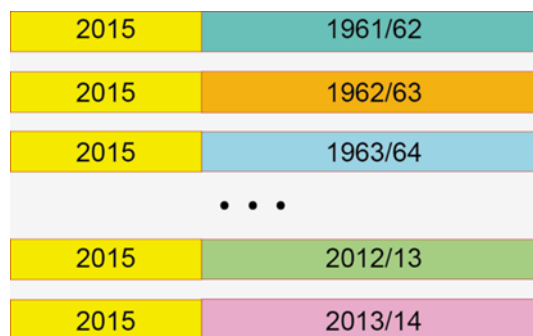
Figura 1: Localidades argentinas en donde se realizan las simulaciones de ProRindeS.  
(<https://prorindes.smn.gob.ar/>)

El modelo de simulación de cultivos que usa ProRindeS necesita como insumo series diarias de las 4 variables climáticas antes mencionadas. Las series deben cubrir desde el comienzo de las simulaciones (antes de la siembra) hasta el fin de ciclo o cosecha de cada cultivo. Para lograr esto, se construyen series climáticas diarias “híbridas” que combinan dos tipos de datos: (a) datos climáticos observados durante la campaña actual hasta el momento en que se emite un pronóstico, y (b) datos climáticos históricos para las fechas que van desde el pronóstico hasta el fin del ciclo.



**Figura 2: Construcción de una serie híbrida en base a datos observados y datos climáticos históricos.** (<https://prorindes.smn.gob.ar/>)

En la Figura 2 se muestra un ejemplo de la construcción de una serie climática “híbrida” para un pronóstico hipotético de rendimiento realizado el 15 de diciembre de 2015. La primera parte de la serie incluye datos climáticos (temperaturas, lluvia, radiación) observados entre el 1 de octubre y el 15 de diciembre de 2015. Para poder simular rendimientos en diciembre 2015, la serie climática observada hasta el momento del pronóstico se completa con datos para 1961 (15-31 diciembre) y 1962 (1 enero – 30 abril). La transición o “empalme” entre las dos series se muestra en el detalle de la Figura 2. El uso de una sola serie climática híbrida resulta en un único valor pronosticado de rendimiento. En cambio, podemos usar varios años en el registro histórico para construir múltiples series híbridas y, por lo tanto, obtener múltiples rendimientos pronosticados. Por ejemplo, si el Servicio Meteorológico para Junín contiene datos para el período 1 de enero de 1961 al presente, se pueden construir 55 series híbridas que combinan las condiciones para 2015/16 (el comienzo de la serie) con cada uno de los 54 años históricos (para el resto de la serie).



**Figura 3: Múltiples series híbridas para una fecha de pronóstico determinada.** (<https://prorindes.smn.gob.ar/>)

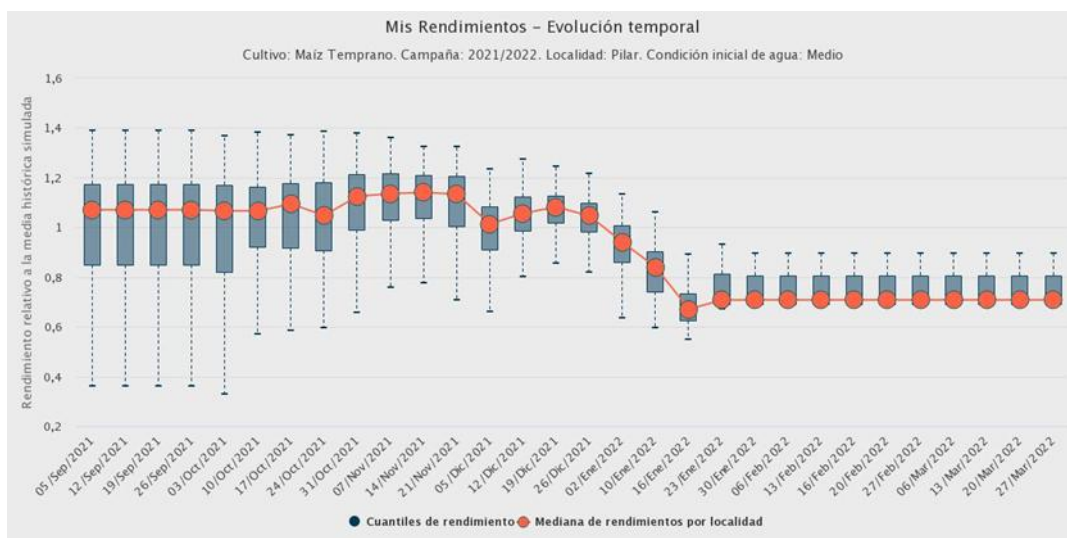
En la Figura 3 se muestra la construcción de múltiples series climáticas híbridas para un pronóstico de rendimiento emitido el 15 de diciembre de 2015. Cada una de las series combina datos observados para 2015/16 y series históricas 1961-2014 alimentan al sistema ProRindeS, lo que resulta en 54 rendimientos pronosticados que reflejan la incertidumbre en las condiciones climáticas posteriores al 15 de diciembre de 2015.

El uso de múltiples series climáticas como entrada para ProRindeS nos permite caracterizar la incertidumbre en los rendimientos que resulta del espectro de condiciones climáticas que pueden ocurrir a partir de la fecha de pronóstico. Típicamente, la variabilidad de los valores pronosticados disminuye a lo largo del ciclo, ya que en todas las “series híbridas” que se usan de entrada al modelo hay una mayor proporción de datos para la campaña actual.

Una vez que se obtienen los rendimientos simulados, se calcula el promedio de todas las campañas, y ese valor es el rendimiento de referencia. Los valores de referencia para cada combinación de condiciones (en kilogramos por hectárea) se pueden ver seleccionando “Rendimientos de Referencia” en el menú de ProRindeS. Los rendimientos en kg por hectárea simulados con series “híbridas” para cada combinación de condiciones se dividen por el rendimiento de referencia. Los rendimientos relativos mayores que 1 indican que los rendimientos pronosticados son superiores al rendimiento de referencia: por ejemplo, un rendimiento relativo de 1.50 es 50% mayor que el rendimiento de referencia. Los rendimientos relativos menores que 1 indican resultados por debajo del rendimiento de referencia.

Los **productos ProRindeS** obtenidos son evolución temporal de la mediana y los cuantiles de rendimiento por cultivo, por localidad, con diferentes tipos de suelo y manejo de los mismos (dentro de la misma campaña), distribución de probabilidades en relación a la media histórica de rendimientos simulados. El sistema de pronóstico de rendimiento se complementa con otras variables de salida de interés: precipitaciones acumuladas (observadas) y cuantiles históricos, desvíos de la precipitación observada respecto de la media histórica, evapotranspiración real acumulada (ETR), evapotranspiración potencial acumulada (ETP), agua disponible para el cultivo (en función de la Capacidad de Campo), Índice de estrés hídrico (en función de la ETP y la ET real diaria).

La Figura 4 muestra la evolución temporal de los rendimientos obtenidos con la herramienta ProRindes donde se puede observar la reducción de la incertidumbre en el pronóstico de rendimiento del maíz de siembra temprana para la localidad de Pilar, a medida que va transcurriendo la campaña agrícola. Esto se debe a que, con las sucesivas corridas de ProRindeS, la serie híbrida va incorporando mayor cantidad de valores climáticos observados (la situación “actual”) y menor cantidad de valores de base climatológica empleados como pronósticos. En este ejemplo se resalta que a partir de la corrida del 30 de enero la curva de evolución de los pronósticos se estabilizó, es decir que se logró simular el rinde final para este cultivo con dos meses de anticipación al fin de la campaña.



**Figura 4: Evolución de los pronósticos de rendimiento para el maíz de siembra temprana en la localidad de Pilar, con una condición inicial de agua media y para los diferentes suelos tipificados en la localidad, durante la campaña agrícola 2021/2022.**

El sistema ProRindeS se actualiza una vez por semana, indicando la fecha en que se inicializa la corrida, cuando los datos de clima del SMN se encuentran en la base de datos del CRC-SAS con los controles y validaciones correspondientes. Este proceso demora 48 hs aproximadamente, por lo que la fecha de inicio de las simulaciones en el “Backend” debe ser dos días previos a la fecha vigente. El maíz y la soja temprana se simulan entre los meses de septiembre y abril. Las variedades tardías de los mismos, entre los meses de diciembre y abril. El trigo y la cebada se simulan entre los meses de mayo y diciembre. Una vez realizadas las correspondientes simulaciones de los pronósticos de rendimientos los datos deben sincronizarse con el “Frontend” para poder ser visualizados en la página web que está disponible para los usuarios (<https://prorindes.smn.gov.ar/>). Asimismo, como servicio al usuario y en el caso de resultado destacado, se realiza una publicación en las redes sociales de ProRindeS y del SMN donde se incluyen figuras y un texto explicativo.

## 1.2 Validaciones y limitaciones

Según la documentación provista en <https://prorindes.smn.gov.ar/> se realizaron **validaciones** para el esquema propuesto por la herramienta ProRindeS para los cultivos de soja y maíz a lo largo de siete campañas agrícolas (desde 2005/06 hasta 2011/12) en dos localidades de referencia: Junín (Buenos Aires) y Pilar (Córdoba). Los resultados obtenidos mostraron que la variación de los pronósticos de rendimientos está determinada principalmente por la evolución de las condiciones climáticas, en particular de la variable precipitación. En consecuencia, la incertidumbre en los pronósticos se reduce a medida que se van incorporando datos climáticos observados. Esto demuestra que los pronósticos iniciales son de utilidad relativa debido a su gran variabilidad y apartamiento respecto de los valores finales. Sin embargo, se ha demostrado que tanto para la soja como para el maíz, los pronósticos de rendimiento resultaron aceptables dentro de los dos meses previos a su cosecha (Rocha. A, 2005). Otros autores obtuvieron resultados similares para estudios realizados con trigo en India y con maíz en Brasil.

Los modelos de simulación utilizados por ProRindeS (los modelos CERES y CROPGRO en la suite DSSAT) capturan la influencia de muchos factores que influyen sobre el rendimiento simulado, pero también hay otros factores o procesos que no son capturados por estos modelos, mostrando **limitaciones**. La interpretación de los resultados pronosticados debe hacerse con cuidado y considerando qué factores han tenido un rol en la evolución real de los cultivos en una determinada zona. Por ejemplo, las simulaciones de rendimientos no reproducen los efectos de plagas, malezas y enfermedades (los modelos asumen que el cultivo se mantiene libre de estos factores). En años o localidades donde ha habido fuerte incidencia de estos factores, el rendimiento real probablemente sea menor que el rendimiento simulado por ProRindeS. Otro factor que los modelos no capturan es la presencia de exceso de agua (anegamiento o encharcado). Si estos excesos existen, los rendimientos reales probablemente sean inferiores a los simulados. A la inversa, los efectos beneficiosos de una napa freática accesible a las raíces de un cultivo no serán reflejados por las simulaciones si faltan lluvias. En este caso, sin embargo, los rendimientos simulados serán algo menores que los reales (si la falta de lluvia es el único factor de estrés), ya que el subsidio de agua aportado por la napa no se ve reflejado por los modelos. De la misma manera, la presencia de excesos de agua (anegamiento o encharcado) no es capturada por los modelos, por lo que nuevamente los rendimientos reales probablemente sean inferiores a los simulados. Tampoco se tienen en cuenta fenómenos climáticos extremos como las heladas.

## 2. Resultados de Investigación producto de Vinculación con el sector académico.

### 1. Introducción

En la última década, más del 90% del trigo argentino se cultiva en una amplia región que va de los 23° a 40° de latitud a los 57° a 67° de longitud, en donde más del 80% se cosecha en la región pampeana (Abbate *et al.*, 2017). En dicha región, se lleva a cabo una producción en secano, por lo cual, el almacenaje de agua en el suelo se ve afectado por la escasez y exceso de precipitaciones. Debido a lo extenso de esta región, la precipitación varía tanto estacional como espacialmente (Pántano *et al.*, 2017). La señal de los eventos El Niño-Oscilación del Sur (ENOS) en las

precipitaciones mensuales en la región de estudio presentan una variabilidad regional. En términos generales las precipitaciones mensuales tienden a estar por encima (debajo) de los valores normales en los eventos El Niño (La Niña), impactando en el almacenamiento de agua en el suelo (Penalba *et al.*, 2019).

Dependiendo de la etapa fenológica, el trigo es sensible a distintas condiciones hídricas y/o térmicas. Dada su importancia en el país, tanto a nivel macroeconómico como para producción individual, teniendo en cuenta que la región presenta alta probabilidad de estrés hídrico (Penalba *et al.*, 2019), y que los modelos agronómicos son una herramienta que permiten simular el crecimiento y desarrollo del cultivo, los **objetivos** de esta sección estudio son:

- a) Determinar cuáles son los períodos de escasa precipitación que impactan en el rendimiento potencial del trigo; y
- b) Evaluar la señal de El Niño-Oscilación del Sur.

## 2.2 Materiales y Métodos

Con el fin de llevar a cabo este estudio se utilizaron dos bases de datos de 13 estaciones ubicadas en la región pampeana en el período 1961-2017, provistas por el Servicio Meteorológico Nacional (Figura 1):

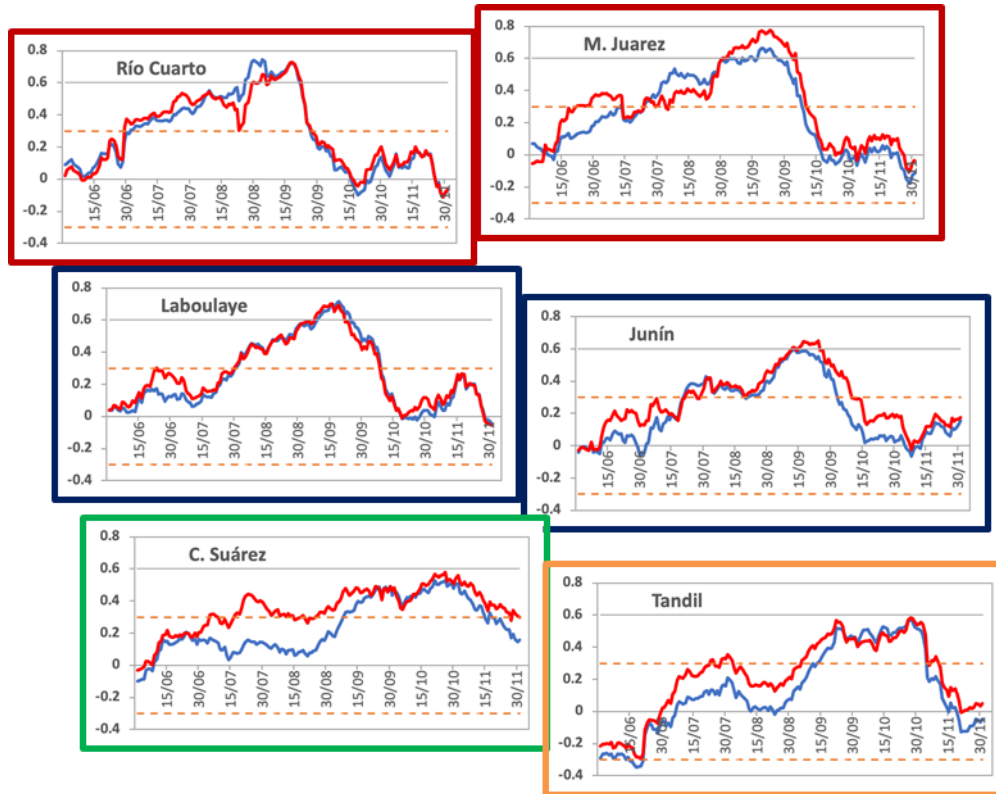
- a. Datos diarios observados de precipitación;
- b. Rendimientos de trigo simulados por el modelo DSSAT (modelo de simulación agronómica, calibrado localmente: Rocha, 2015), asociados al genotipo más representativo de la localidad, suelo, manejo del cultivo (ciclo largo) y contenido de agua inicial al momento de la siembra (bajo: 20% capacidad de campo -CC-, medio: 50% CC, alto: 100% CC) (<https://prorindes.smn.gov.ar/>).

Con el fin de determinar períodos sensibles asociados a las precipitaciones diarias, se trabajó con dos índices hídricos: precipitación acumulada y cantidad de días secos en distintas ventanas móviles de 15, 30 y 60 días. Para cada localidad y ventana móvil se calcularon las correlaciones de Pearson entre los índices hídricos y los rendimientos (alto y bajo contenido de agua inicial, analizados por separado), asignando el estadístico al último día de la ventana móvil. A partir de estas series temporales de correlación se identificaron, para cada localidad, los períodos sensibles para ambos índices hídricos (T de Student, significancia 95%, una cola. Wilks, 1995).

Los años El Niño y La Niña fueron identificados a partir del Índice Oceánico de El Niño (ONI) de la National Oceanic and Atmospheric Administration (<http://www.cpc.ncep.noaa.gov/>).

## 2.3. Resultados y Discusión

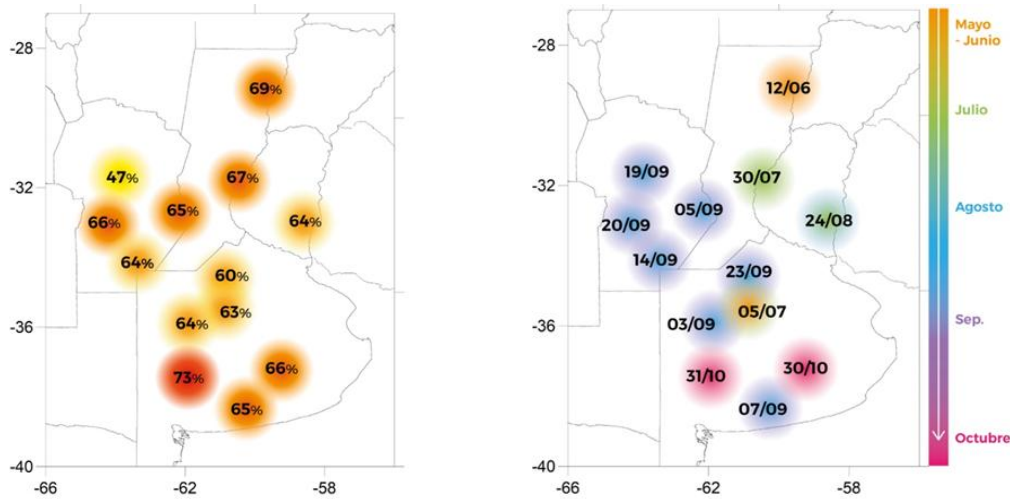
Inicialmente se evaluaron los períodos sensibles del rendimiento de trigo. En la Figura 5 se presentan las correlaciones entre la precipitación acumulada en ventanas móviles de 30 días y el rendimiento medio con distintos contenidos de agua inicial, para distintas localidades que sintetizan el comportamiento regional.



**Figura 5: Series de coeficiente de correlación entre precipitación acumulada en ventanas móviles de 30 días y el rendimiento medio con bajo (línea roja) y alto (línea azul) contenido de agua inicial. Las líneas punteadas indican los umbrales de significancia.**

Para las estaciones del oeste (Río Cuarto, Laboulaye) no se observan grandes diferencias entre ambos contenidos de agua, siendo el período sensible del 1 de junio al 29 de setiembre. A medida que nos desplazamos hacia el este y sudeste de la región de estudio, comienzan a observarse diferencias. Las estaciones Coronel Suárez y Tandil son las que presentan las mayores diferencias en las correlaciones en las primeras etapas fenológicas del cultivo, variando también el período sensible. En el caso particular de Coronel Suarez, se observa un período sensible desde inicios de agosto, para bajo contenido de agua inicial, correspondiente a las etapas de crecimiento, y no significativo hacia finales del ciclo, cerca de la cosecha.

La identificación de estos períodos se complementó con un estudio de sensibilidad, con el fin de determinar el período con mayor impacto en el rendimiento de trigo asociado a escasas precipitaciones. Para ello, se calculó la probabilidad de tener bajos rendimientos (menores al percentil 33) con bajas precipitaciones (menores al percentil 33). En la Figura 6 (izquierda) se indica esta máxima probabilidad utilizando las simulaciones con bajo contenido de agua inicial.

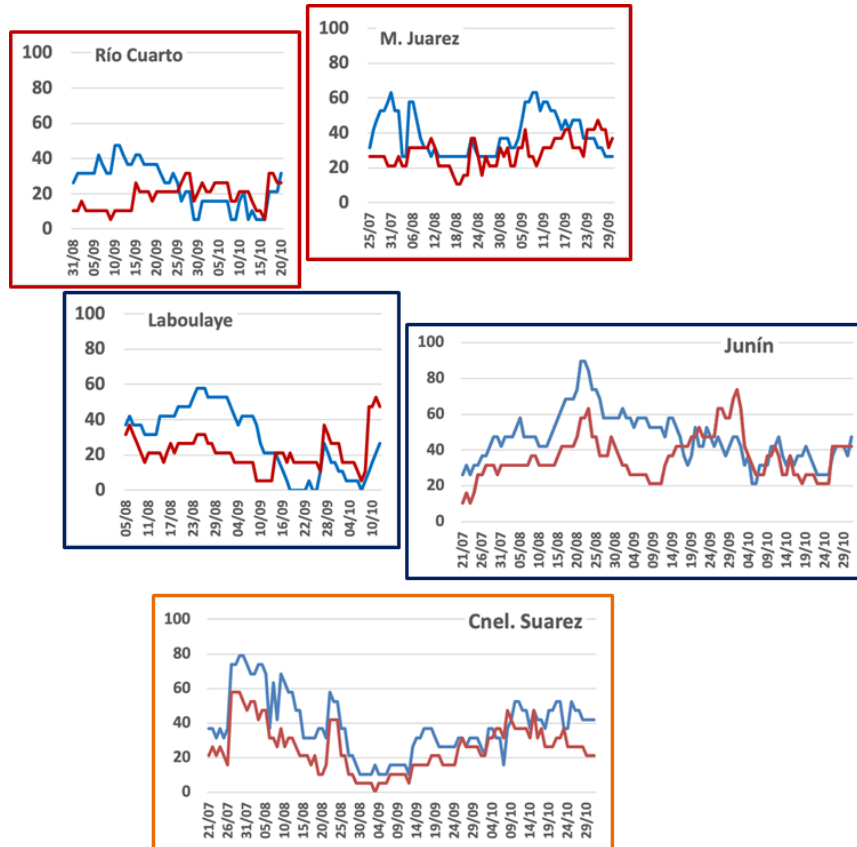


**Figura 6: Máxima Probabilidad de bajos rendimientos asociados a escasas precipitaciones, en ventana de 30 días (izquierda) y fechas (indicando el final de la ventana de 30 días) en la cual estas probabilidades máximas ocurren (derecha).**

Es interesante observar que las probabilidades son elevadas, mayores al 60% salvo para la estación Pilar-Córdoba. Adicionalmente, se identificaron los períodos de 30 días en los cuales estas probabilidades ocurren (Figura 6, derecha). Se puede observar que los períodos de 30 días acompañan el desfase norte-sur de los ciclos fenológicos.

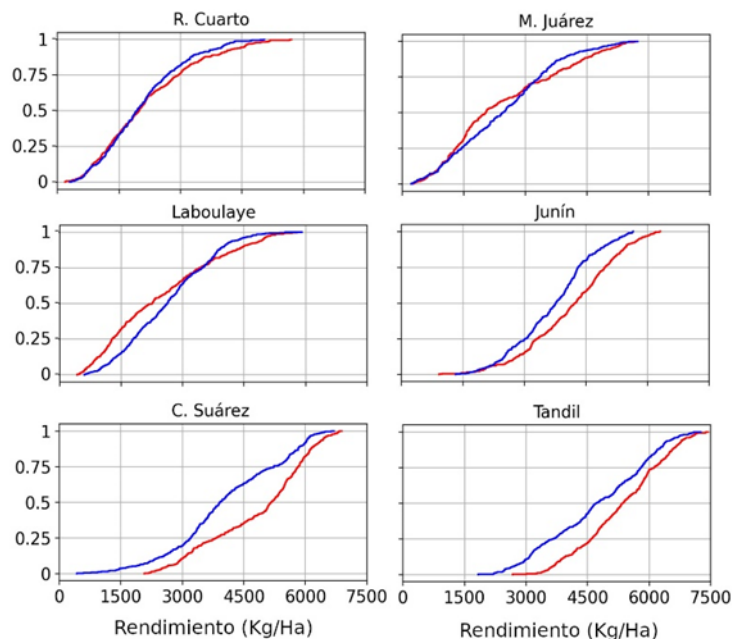
Finalmente, se analizó la señal de los eventos ENOS en estos períodos de escasas precipitaciones asociados a bajos rendimientos y en la distribución total de los rendimientos. En la Figura 7 se presentan las probabilidades de bajos rendimientos discriminados por eventos ENOS. Las mayores diferencias se observan en las localidades de la provincia de Buenos Aires, Junín representa este comportamiento. La probabilidad de tener bajos rindes con escasas precipitaciones en ventanas de 30 días tiende a ser mayor en años La Niña. En algunos periodos, las probabilidades son mayores al 40% y en algunas localidades llegan al 60% (Marcos Juárez, Laboulaye).

Durante los primeros estadios del ciclo fenológico del trigo se observaron elevadas probabilidades de tener bajos rindes con escasas precipitaciones. Es el caso de las localidades de Coronel Suarez y Junín, cuyas probabilidades son cercanas al 80% (Figura 7).



**Figura 7: Probabilidad de tener bajos rendimientos (menores al percentil 33) con escasas precipitaciones en 30 días (menores al percentil 33) en eventos El Niño (curva roja); La Niña (curva azul). Utilizando simulaciones con bajo contenido de agua inicial.**

Adicionalmente, se calcularon las funciones de distribución acumulada de los rendimientos con bajos contenidos de agua inicial en años El Niño y años La Niña. De la Figura 8 se puede observar que en años La Niña se observan menores rendimientos de trigo, principalmente en las localidades de la provincia de Buenos Aires. En las localidades del oeste y norte de la región de estudio no se observan diferencias significativas entre ambas funciones de distribución.



**Figura 8: Función de distribución acumulada de los rendimientos con bajos contenidos de agua inicial en años El Niño (curva roja) y años La Niña (curva azul).**

## 2.4. Conclusiones

A partir de rendimientos simulados de trigo (ciclo largo; con alto y bajo contenido de agua inicial) y dos índices hídricos: precipitación acumulada y cantidad de días secos en ventanas móviles de 30 días se identificaron períodos sensibles en los cuales la probabilidad de tener bajos rindes con escasas precipitaciones es mayor al 60%, presentando una regionalización Norte-Sur. Las localidades del oeste de la región de estudio y norte de la provincia de Buenos Aires no presentan diferencias entre alto y bajo contenido de agua inicial. En términos generales, el período sensible se encuentra entre julio y setiembre. Las localidades del centro y sur de la provincia de Buenos Aires presentan diferencias entre alto y bajo contenido de agua inicial. Si el cultivo comienza con alto contenido de agua inicial, el período sensible recién comienza a mediados de setiembre.

La señal de los eventos ENOS en las precipitaciones estacionales y mensuales en la región de estudio, presenta una variabilidad temporal y regional. En términos generales, las precipitaciones tienden a estar por debajo (encima) de los valores normales en los eventos La Niña (El Niño). Los principales resultados indican que en años La Niña la probabilidad de tener bajos rindes con escasas precipitaciones en ventanas de 30 días tiende a ser mayor que en años El Niño. En las localidades del sur de la provincia de Buenos Aires esta probabilidad llega al 80%.

El conocimiento de esta información, para una región determinada y su probabilidad asociada, contribuirán a un Sistema de Alerta Temprana (SAT) más robusto con el fin de disminuir sus impactos, en el marco del Sistema Nacional para la Generación Integral del Riesgo (SINAGIR).

## 2.5. Agradecimientos

Este trabajo fue realizado con apoyo de los proyectos PIP 0333, UBACyT 20020170100357BA, PICT 2018/03589 y PICT 2019/02933.

## Bibliografía

Abbate P. E.; Cardós M. J.; Campaña L. E. 2017. *El trigo, su difusión, importancia como alimento y consumo. Manual de trigo. Instituto Internacional de Nutrición de Plantas, Programa Latinoamérica Cono Sur.*

Bonhauere. D. y Koda. V. (2018). *ProRindeS documentación. Proyecto ProRindeS PY, Universidad Católica. CTA.*

Pántano, V. C.; Penalba, O. C.; Spescha, L. B.; Murphy, G. M. 2017. *Assessing how accumulated precipitation and long dry sequences impact the soil water storage. International Journal of Climatology 37:4316-4326.*

Penalba, O.C.; Pántano V. C.; Spescha L. B.; Murphy G. M. 2019. *El Niño–Southern Oscillation incidence over long dry sequences and their impact on soil water storage in Argentina. International Journal of Climatology 39: 2362-2374.*

Rocha A. (2005). *Pronóstico de rendimiento de los cultivos de granos en la Región Pampeana a través del uso de modelos de simulación agronómica. Cátedra de Cerealicultura. Buenos Aires, Facultad de Agronomía, Universidad de Buenos Aires.*

Wilks. D. S. 1995. *Statistical Methods in the Atmospheric Sciences. Academic Press. Massachusetts. Estados Unidos. 453 pp.*



Dorrego 4019 (C1425GBE) Buenos Aires . Argentina  
Tel: (+54 11) 5167-6767 . smn@smn.gob.ar

[www.smn.gob.ar](http://www.smn.gob.ar)

