



Imagen: Silvana Ricci.

Boletín mensual del Observatorio Magnético de Pilar

MARZO 2019

EL OBSERVATORIO

En el Observatorio Geofísico y Meteorológico de Pilar confluyen diferentes disciplinas, Meteorología, Radiación, Ozono, Sismología y Geomagnetismo. Esta última dentro del Observatorio Magnético Pilar. El Observatorio Magnético Pilar comenzó a operar en 1904 y sus registros datan desde entonces. Cuenta con instrumental el cual posee una configuración clásica acorde a la mayoría de los observatorios magnéticos. En noviembre de 2010, el Observatorio se actualizó con la instalación del Sistema INDIGO (Digital Geomagnetic Observatory) para dar inicio a registros digitales. Luego de pruebas y de ajustes del sistema, en septiembre de 2012, el Observatorio fue aceptado como miembro de INTERMAGNET (Red Magnética Internacional en Tiempo Real).

Autores: María Inés Gil, Silvana Ricci, Jesús González, Sabrina Suarez, Carlos Romero.

Coord. Area Geofísica: Geof. Camila Farías. cfarias@smn.gov.ar

Información sobre Copyright

Este reporte ha sido producido por empleados del Servicio Meteorológico Nacional con el fin de documentar sus actividades de investigación y desarrollo. El presente trabajo ha tenido cierto nivel de revisión por otros miembros de la institución, pero ninguno de los resultados o juicios expresados aquí presuponen un aval implícito o explícito del Servicio Meteorológico Nacional.

La información aquí presentada puede ser reproducida a condición que la fuente sea adecuadamente citada.

UBICACIÓN

El Observatorio Magnético se localiza en la ciudad de Pilar, en la Provincia de Córdoba, zona centro de la Argentina. Sus coordenadas corresponden:

- Coordenadas Geográficas: 31°40'00'' S 63°53'00'' W
- Coordenadas Magnéticas: 20°02'00'' S 04°00'00'' W
- Altura sobre el nivel del mar: 338 nmm.



Figura 1: Ubicación del observatorio Pilar

CONCEPTOS TEÓRICOS

El **campo magnético** terrestre se parece al campo de una larga barra magnética o al de una esfera uniformemente magnetizada.

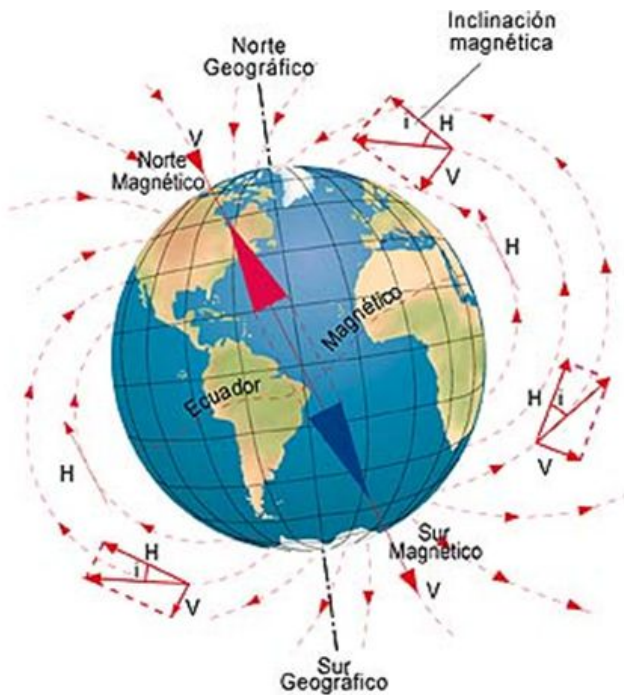


Figura 2: Representación gráfica del campo magnético terrestre

El campo o las líneas de flujo, siguen la trayectoria que muestra la Figura 2. Nótese que la dirección del campo es vertical en los polos magnéticos, y horizontal en el ecuador magnético. El entendimiento de esta geometría es importante para la interpretación de las anomalías magnéticas. La intensidad del campo, es una función de la cantidad de líneas por unidad de área.

La intensidad en la región polar es aproximadamente el **doblo** que en la ecuatorial, oscilando entre los 60.000 y 30.000 gammas o nanoteslas (nT).

Es importante tener en cuenta que el campo Magnético varía tanto en espacio como en tiempo.

Instrumentos en éste Observatorio.

El Observatorio cuenta con un magnetómetro protónico que registra la intensidad del campo, F, un magnetómetro triaxial fluxgate para registrar la componente horizontal H, vertical Z, y la declinación D, y un teodolito que permite determinar D e I por medio de una observación. En la Figura 3 se presenta un esquema de las componentes del campo magnético enunciadas en este apartado.

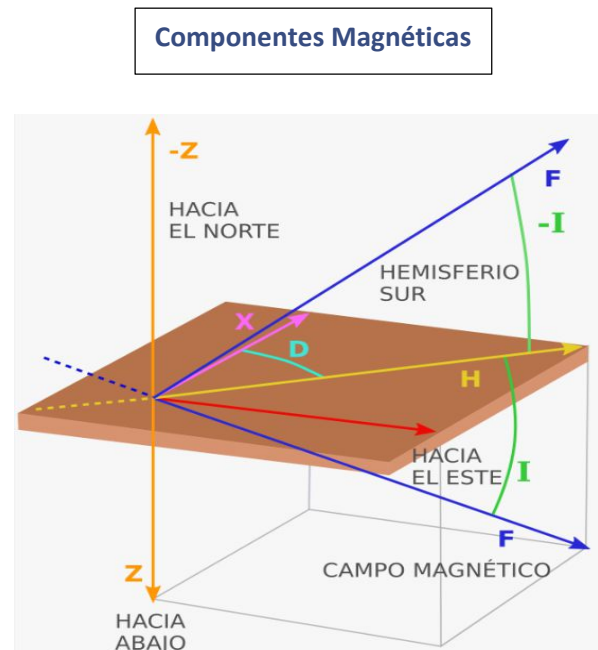


Figura 3: Componentes del campo magnético

DESCRIPCIÓN SISTEMA INDIGO

Este sistema proporciona el hardware y el software para operar un Observatorio Magnético Digital básico.

El hardware consiste en un magnetómetro triaxial fluxgate, un magnetómetro protónico, un Digitizador, un receptor GPS para proporcionar un tiempo exacto, un registrador de memoria USB y una fuente de alimentación DC alimentada por batería. El software, INDIGO WATCH captura los datos del magnetómetro digitalizado, registra en el disco y realiza el análisis de datos básicos.

OBSERVATORIO MAGNÉTICO OPERATIVO

El Observatorio opera con Geomagnetic Data Acquisition System (GDAS), el mismo fue desarrollado por la British Geological Survey (BGS). El INDIGO Watch registra las variaciones de las componentes del campo magnético, pero no los valores absolutos. El operador supervisa estas variaciones.

Las observaciones absolutas conjuntamente con los datos obtenidos por el Sistema Indigo, se procesan en el software (GDAS), y producen un registro continuo de los **valores absolutos del campo magnético**.

INTERMAGNET

INTERMAGNET es una red mundial de Observatorios Magnéticos que operan casi en tiempo real. El objetivo de INTERMAGNET es establecer una red global de Observatorios Magnéticos digitales que cooperen, adoptando modernas especificaciones estándar para equipos de medición y registro, con el fin de facilitar el intercambio de datos y la elaboración de productos geomagnéticos en tiempo real.

En septiembre de 2012, el Observatorio Magnético Pilar fue aceptado como miembro de INTERMAGNET y las mediciones magnéticas generadas con el Sistema INDIGO en el Observatorio de Pilar, son reportadas diariamente a Edinburgo GIN.

La información se puede visualizar en <http://www.intermagnet.org/data-donnee/dataplot-eng.php>

RED INTERMAGNET

A continuación se presenta la evolución de las componentes del campo magnético para todo el mes de marzo presentadas a la red INTERMAGNET.

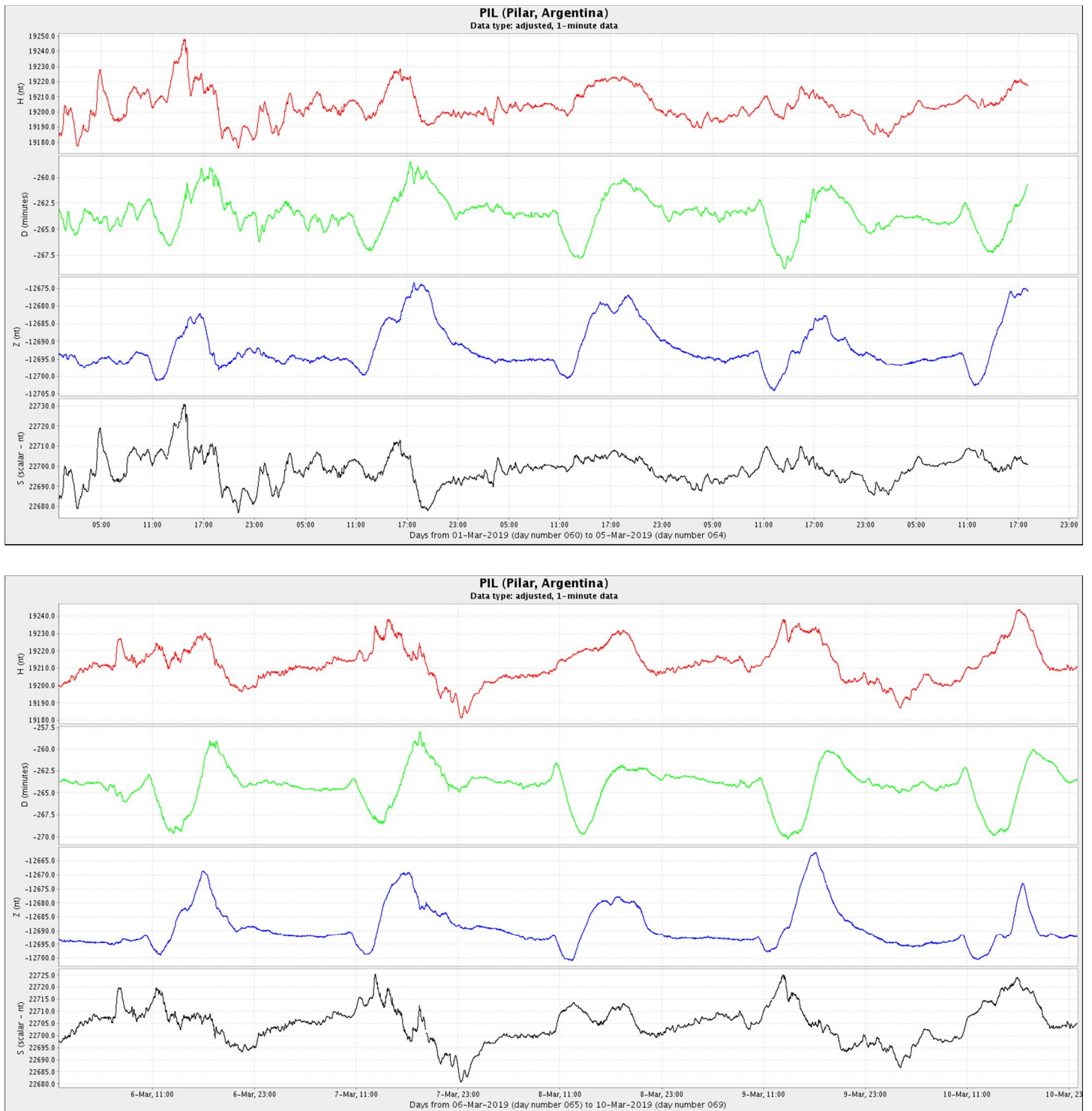


Figura 4a: Componentes del campo magnético del 1 al 10 de marzo. En rojo se ve la componente horizontal (H) y en azul la vertical (Z), ambas en nT. En verde se presenta la declinación del campo magnético (D) en minutos y en negro la intensidad del campo magnético en nT

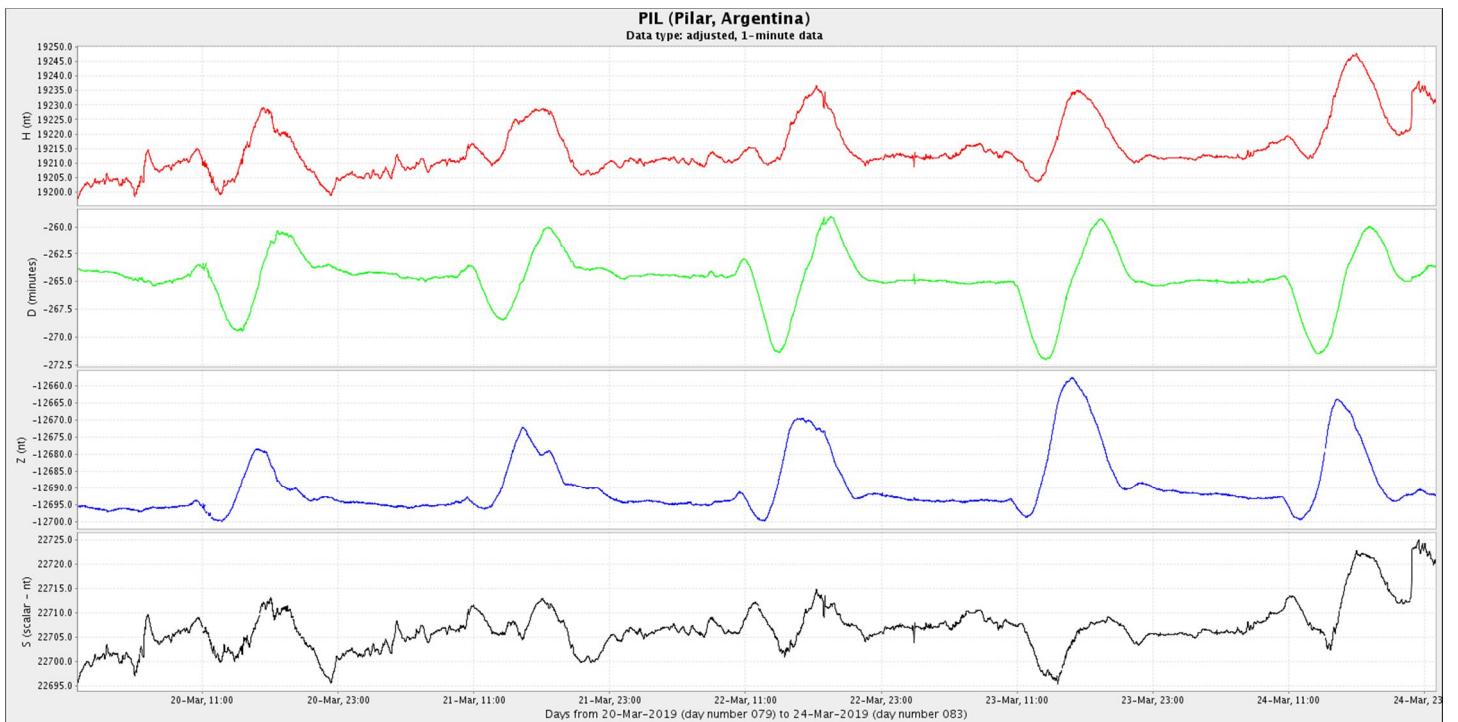
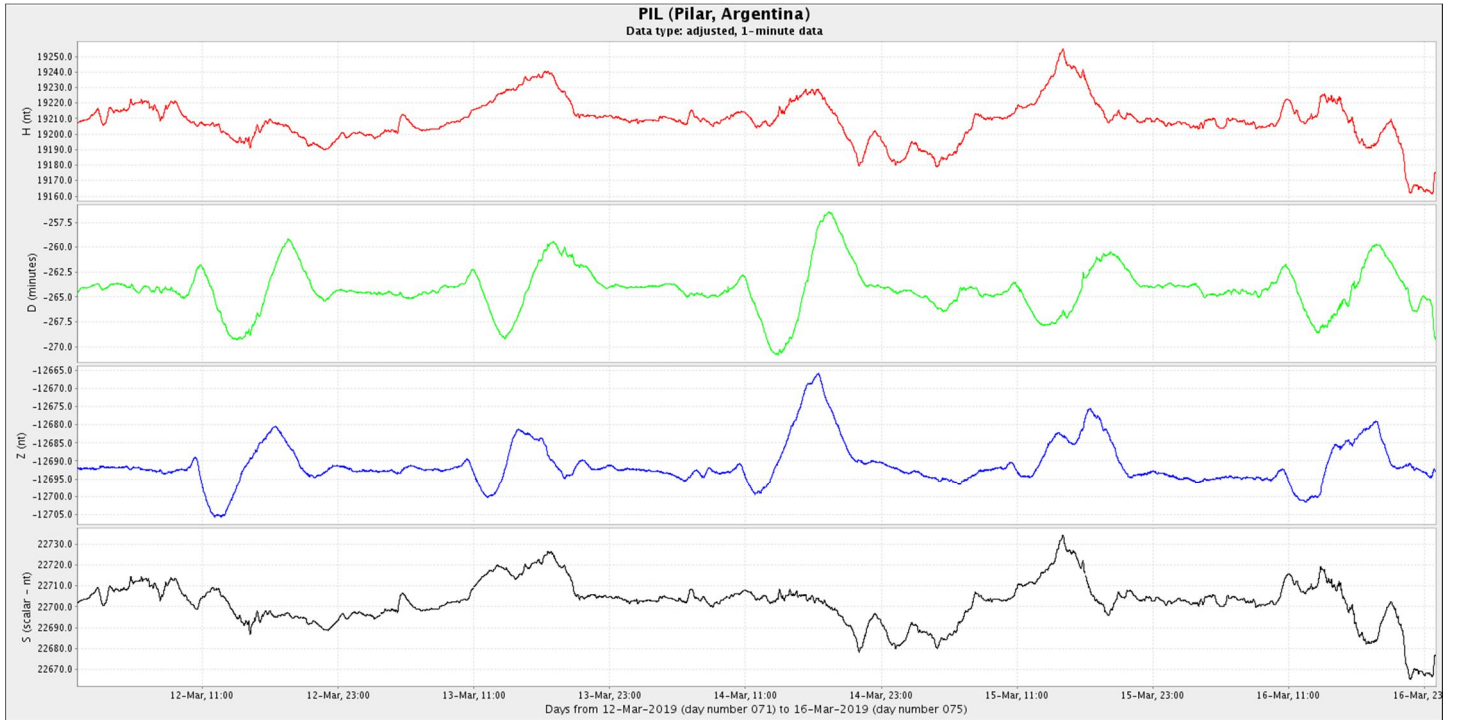


Figura 4b: Componentes del campo magnético del 11 al 20 de marzo. En rojo se ve la componente horizontal (H) y en azul la vertical (Z), ambas en nT. En verde se presenta la declinación del campo magnético (D) en minutos y en negro la intensidad del campo magnético en nT.

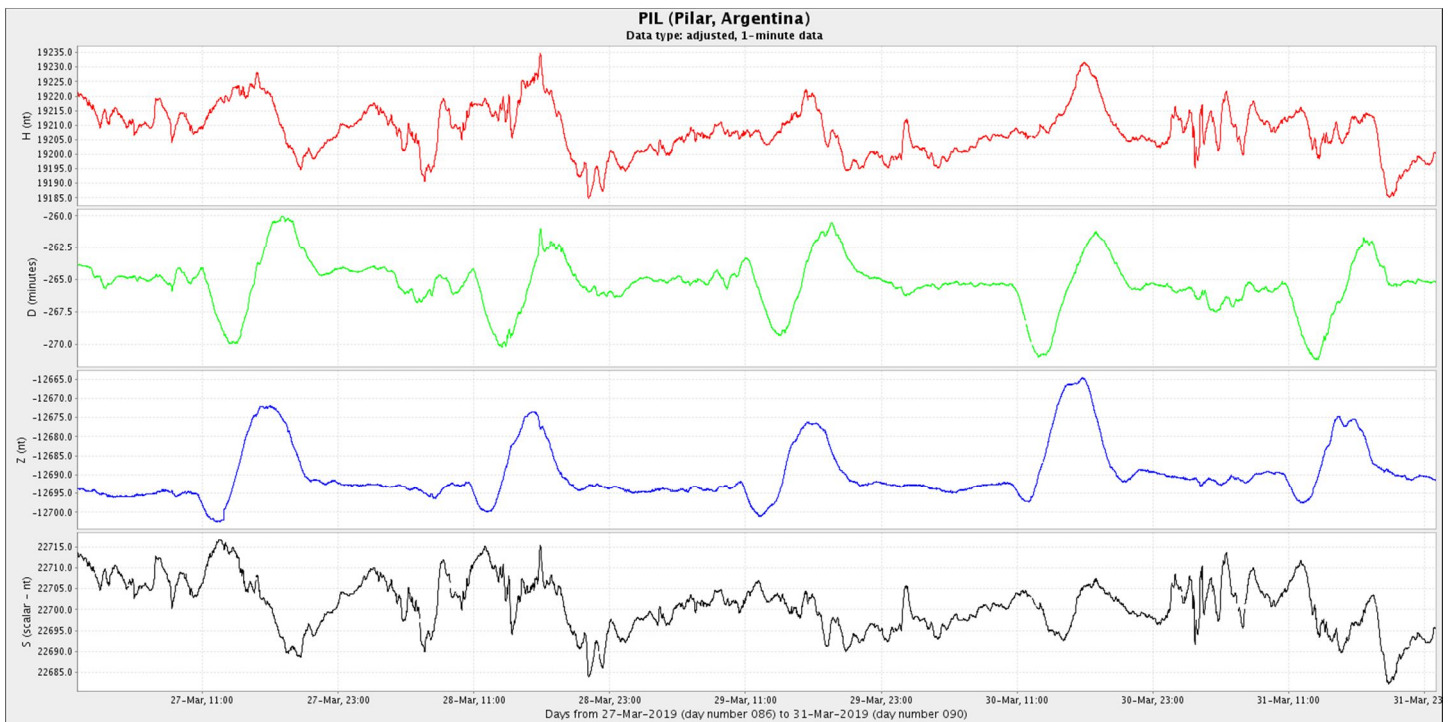
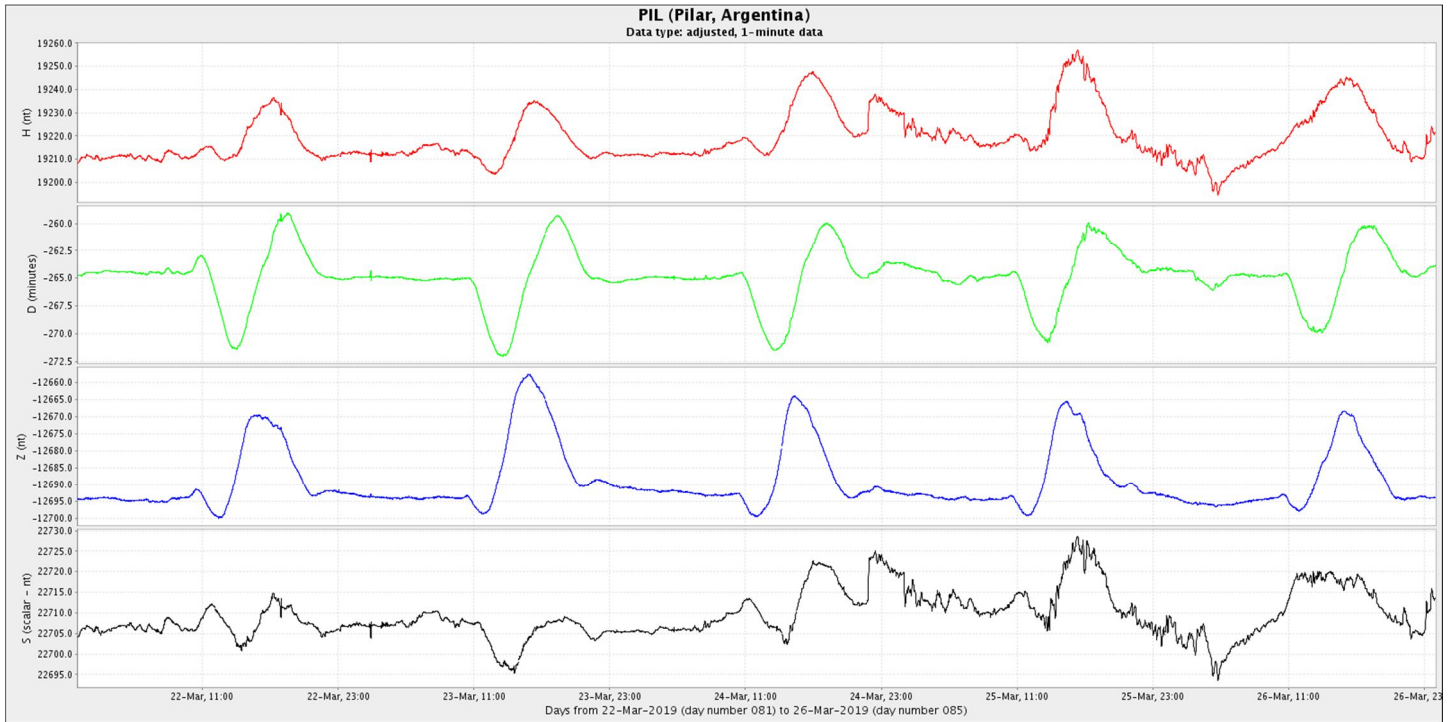


Figura 4c: Componentes del campo magnético del 21 al 21 de marzo. En rojo se ve la componente horizontal (H) y en azul la vertical (Z), ambas en nT. En verde se presenta la declinación del campo magnético (D) en minutos y en negro la intensidad del campo magnético en nT.

OBSERVACIONES ABSOLUTAS

A continuación (Figuras 5, 6 y 7) se presenta la evolución temporal durante todo el mes de marzo de la declinación, la inclinación y la intensidad total del campo magnético a partir de las observaciones absolutas realizadas a las 12 y 15 UTC.

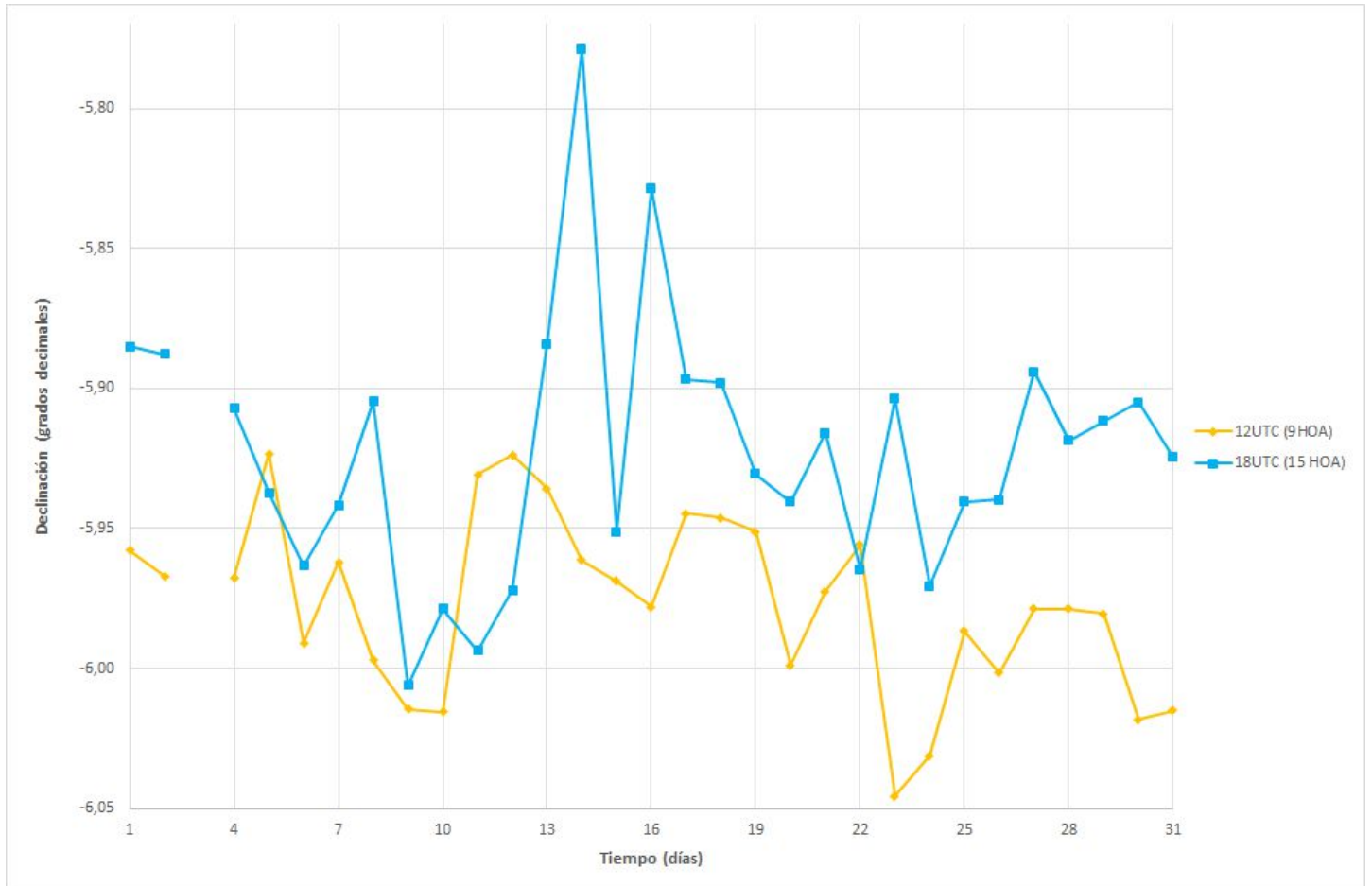


Figura 5: Declinación magnética en función del tiempo

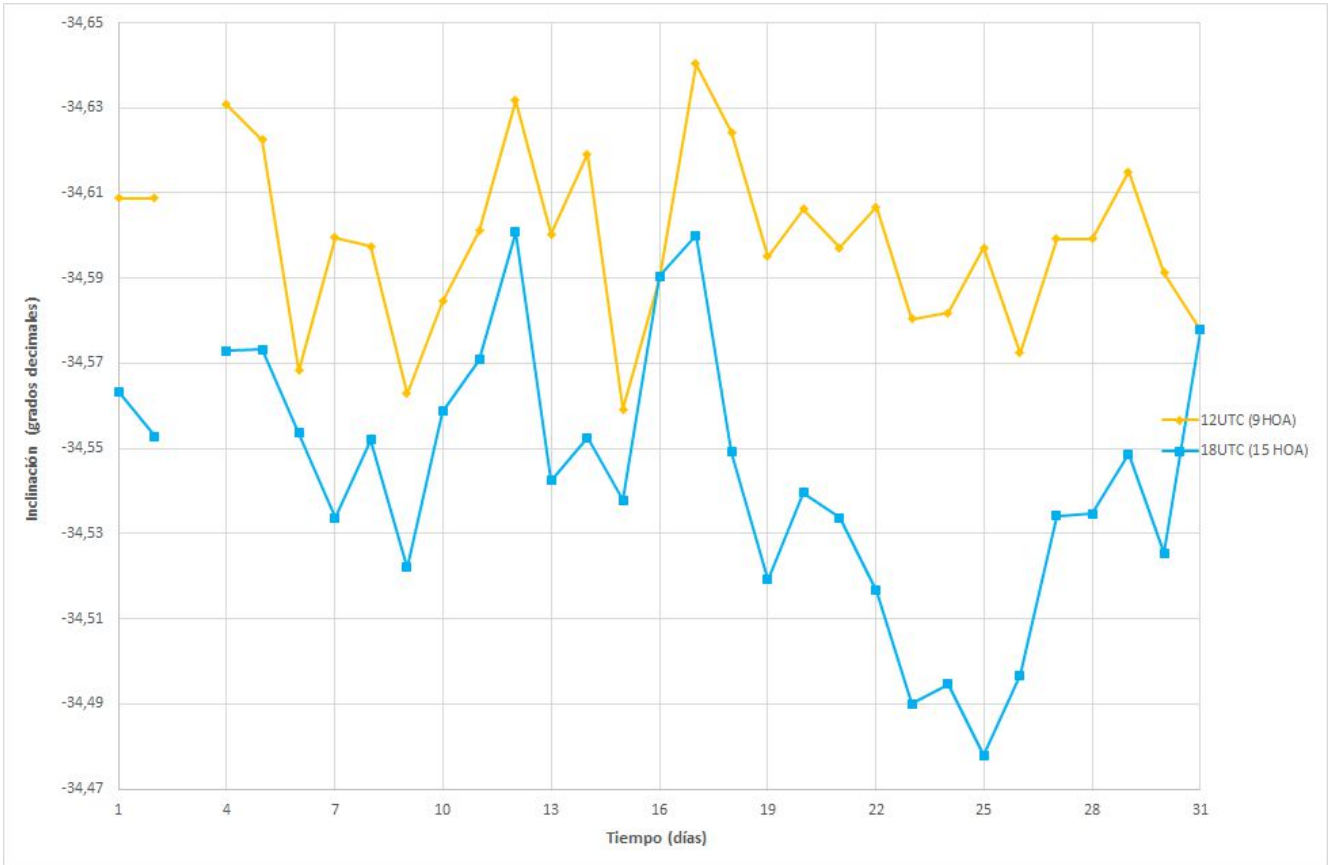


Figura 6: Inclinación magnética en función del tiempo

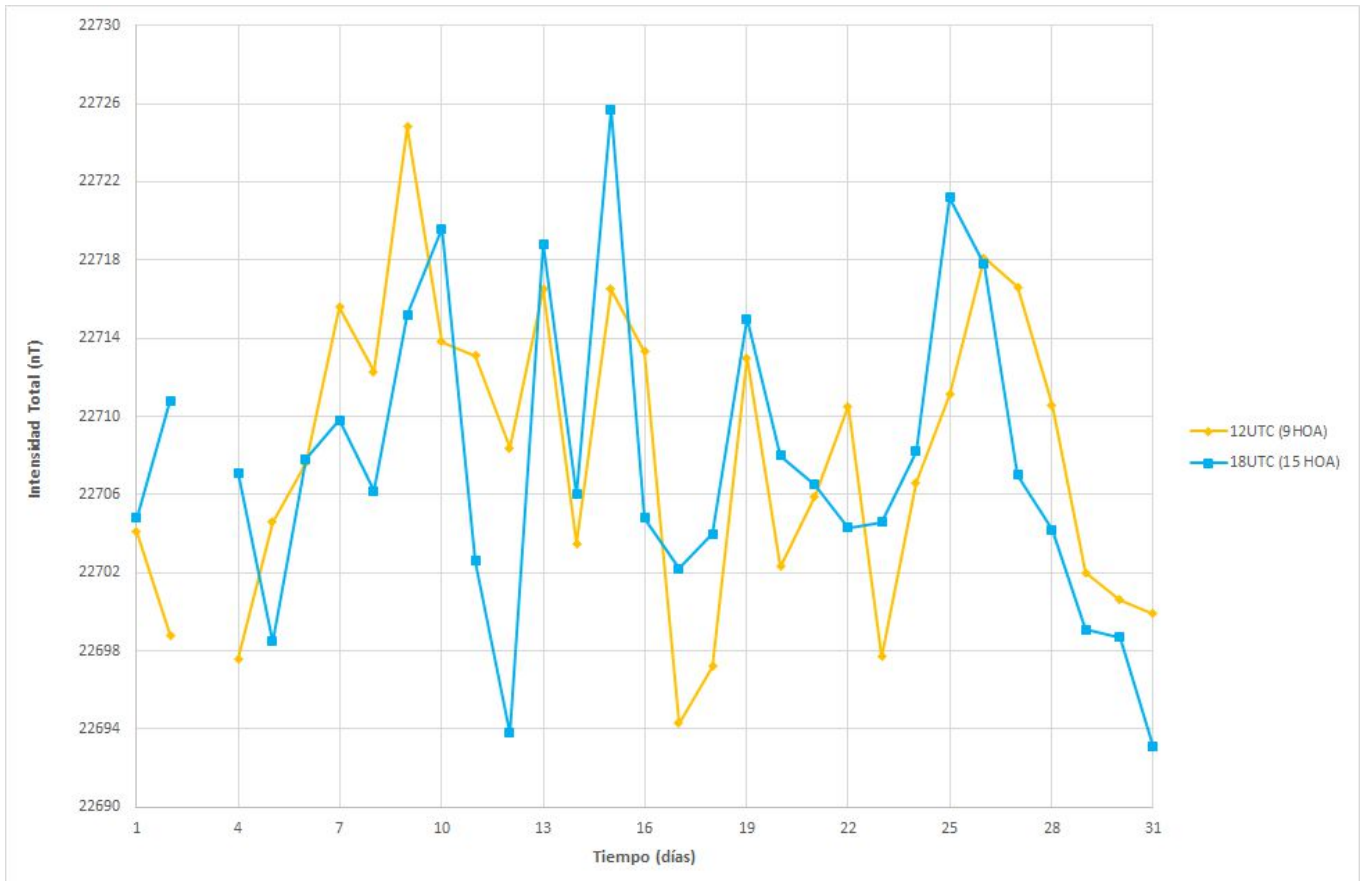


Figura 7: Intensidad total del campo magnético en función del tiempo

COMENTARIOS FINALES

Febrero finalizó con una tormenta de grado G1, haciendo que el comienzo de mes de marzo la Tierra siga dentro de una corriente de viento solar rápida que fluye del agujero de la atmosfera del Sol que provoco la tormenta. La velocidad del viento solar para el día 1 es de 551 km/h, nosotros podemos visualizar en los magnetogramas de Pilar que la componente H varia 60 nT en el día. El día 2, la velocidad del viento solar comienza a disminuir, rondando los 490 nT, mientras tanto H se mantiene perturbada en la gráfica.

El mes de abril no hace la diferencia en la actividad solar que se mantiene tranquila desde inicio del 2019. Algunos eventos destacó como los que acabamos de describir y otros son los que pocos que movilizan nuestros magnetogramas.

Al final del día 16, observamos que la componente H decae 60 nT y en los registros de la NOAA el índice Kp es igual a 4 a la hora que H comienza a disminuir, la velocidad del viento solar aumenta a 455 km/h. En las primeras horas del 17 de marzo, H continúa variando, la información de NOAA nos muestra un Kp=5 y la velocidad del viento solar es de 420 km/h. A partir de las 6 am la situación comienza a normalizarse, es nuestro magnetogramas en paralelo a la disminución del Kp y del viento solar.

El último día del mes, un agujero del sur de la atmosfera del Sol se enfrenta a la Tierra, arrojando una corriente de viento solar rápida en nuestra dirección, observamos en nuestros magnetogramas las componentes H y Z perturbadas, velocidad del viento solar, 418 km/h.

Las condiciones del viento solar (velocidad, densidad de protones, temperatura) durante el mes de octubre pueden verse en el siguiente link:

<https://www.ngdc.noaa.gov/dscovr/portal/index.html#/vis/summary/1m/1543374000000>

Para mayor información sobre lo abordado, consultar el apartado de conceptos teóricos en:

<http://www.smn.gov.ar/serviciosclimaticos/?mod=vigilancia&id=24>