



BOLETÍN AGROMETEOROLÓGICO DECÁDICO

2015 - "Año internacional de los Suelos" (FAO)

TERCERA DÉCADA DE NOVIEMBRE 2015

Edición: **Natalia Soledad Bonel**
Departamento Agrometeorología
Servicio Meteorológico Nacional

Redactores: **Natalia Soledad Bonel**
Elida Carolina González Morinigo
María Eugenia Bontempi
Departamento Agrometeorología
Servicio Meteorológico Nacional

Dirección Postal: **Servicio Meteorológico Nacional**
Dorrego 4019 (C1425GBE)
Ciudad Autónoma de Buenos Aires. Argentina

Teléfonos: **5167-6767 (interno 18731/18733)**

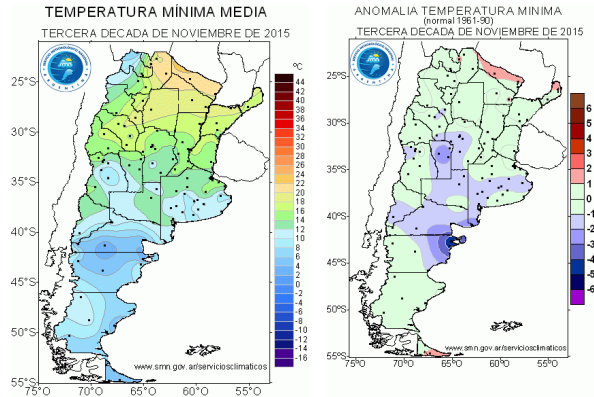
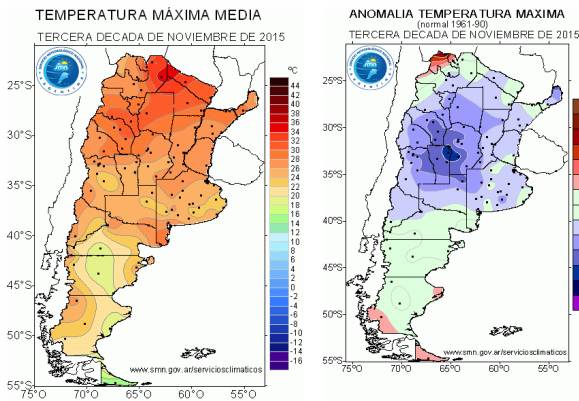
Correo Electrónico: **agro@smn.gov.ar**

BOLETÍN AGROMETEOROLÓGICO DECÁDICO

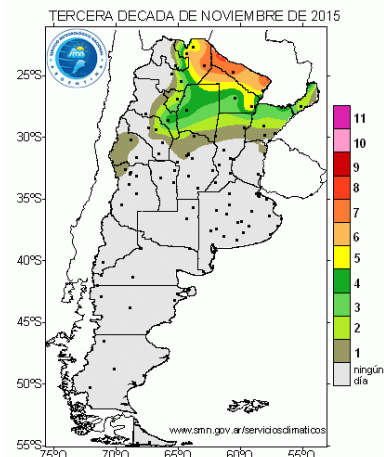
TERCERA DÉCADA de NOVIEMBRE de 2015

Características sobresalientes de la tercera década de noviembre de 2015: déficit hídrico en el oeste de la zona de cultivos de secano.

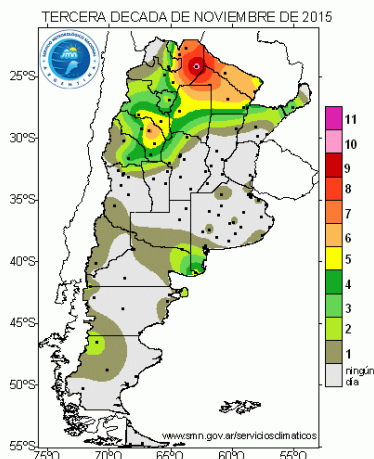
Durante los últimos días de noviembre las temperaturas máximas fueron inferiores a los valores normales (valores promedio del período normal 1961-1990) en gran parte del centro y norte del país, es destacable que en algunas localidades de la Patagonia superaron los 30°C.



DIAS CON TEMPERATURA MÍNIMA SUPERIOR A 20°C



DIAS CON TEMPERATURA MÁXIMA SUPERIOR A 30°C



Las temperaturas mínimas estuvieron dentro del rango de los valores normales (valores promedio del período normal 1961-1990) en una extensa zona del territorio, en las provincias del norte fueron mayores a 20°C por más de 5 días.

Se produjeron precipitaciones en casi todo el país, los mayores montos acumulados se observaron en el centro de Córdoba y en el norte de Misiones, donde superaron los 100 mm, en dichas regiones estos registros resultaron superiores a los valores normales (Precipitación normal: promedio del período normal 1981-2010.). Los suelos se encuentran en buenas condiciones hídricas (Análisis no válido en áreas de montañas y sierras, ni en zonas inundadas por desborde de ríos) en la mayor parte de la región Pampeana y en las provincias del noreste, salvo en algunos sectores de Misiones y Corrientes donde hay algunos excesos hídricos,

según el índice utilizado, mientras que en toda la franja oeste de la región de secano se mantienen las condiciones deficitarias de agua en los perfiles.

