

INFORME DE SEQUÍA

OCTUBRE 2022 (Elaborado 01/11/2022)

RESUMEN

La superficie afectada por sequía en el país superó las 160 millones de hectáreas, incrementándose el área en **sequía severa del N de Buenos Aires, sur de Santa Fe y Entre Ríos** hacia Córdoba y San Luis. Se observa una mejora en el norte del país y un **incremento del nivel y área afectada en Santa Cruz**.

Precipitaciones: Durante octubre los déficits de lluvia más importantes predominaron en el norte y este de la provincia de Buenos Aires, centro y sur de Santa Fe y sur de Entre Ríos.

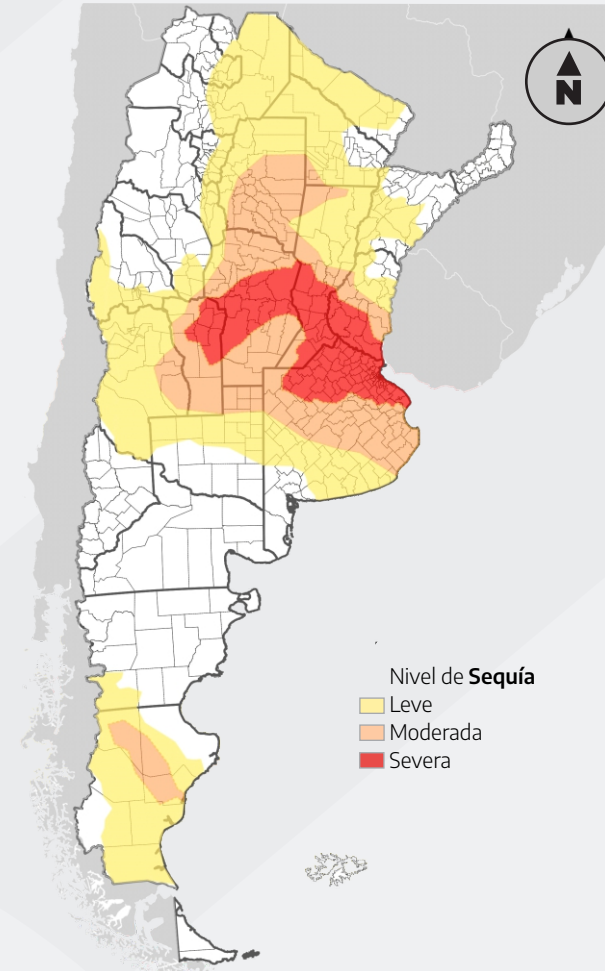
Humedad de Suelos: Los índices de humedad muestran malas condiciones en la zona central del país. Según la serie histórica de datos, la disponibilidad hídrica es la más baja en los registros de las estaciones meteorológicas de la zona núcleo y la segunda más baja para la zona central del país de los últimos 60 años.

Índices de Vegetación: Los índices de vegetación muestran que las anomalías negativas se incrementaron fuertemente hacia el centro y sudeste de la provincia de Buenos Aires. Este desmejoramiento en la condición de la vegetación se repite en gran parte de la zona central del país. Se destacan también los valores muy bajos en Santa Cruz, empeorando la condición. Es de destacar la mejora en las condiciones en el norte del país.

Hidrológica: Las lluvias en el sector brasilero de la cuenca del Iguazú generaron un repunte significativo que produjo un incremento en el caudal ingresante al Paraná y generó aumentos en los niveles en aguas argentinas. Esta mejora nos aleja claramente del escenario del año pasado, ingresando en valores de aguas medias.

Impacto: Se estiman 3.450.000 de hectáreas de trigo en riesgo, considerando la información provista por técnicos de Estimaciones Agrícolas (SAGYP). Informantes del INTA dan cuenta de la gravedad de la situación en el norte de Buenos Aires con importantes pérdidas en trigo, retrasos en siembras de soja y maíz, suplementación en ganadería, afectación en frutales y voladura de suelos en días ventosos.

ESTADO SEQUÍA



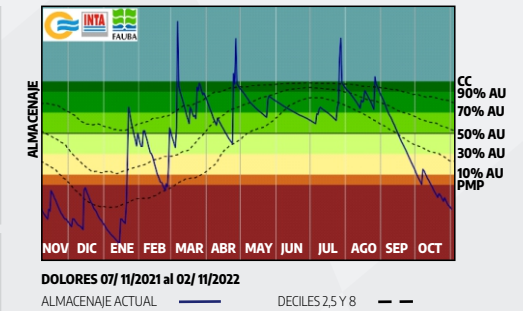
EVOLUCIÓN POR REGIÓN

NOA	NEA	CENTRO	PATAGONIA	CUYO
<p>Área: Este de Salta, Santiago del Estero, este de Tucumán. Caracterización: En Stgo. del Estero se identifica restricción en crecimiento de cultivos y forrajeras. Merma en abastecimiento de agua para ganadería, pérdida de condición corporal y descarga de campos. Duración: 26 meses</p>	<p>Área: Formosa, Chaco y centro sur de Corrientes. Caracterización: Leve mejora en Formosa. Hay abandono y redestino de lotes, rendimientos bajos de trigo y girasol. Disminución en preñeces y pariciones. Duración: 28 meses</p>	<p>Área: Centro y sur de Santa Fe, norte de Buenos Aires, sur de Entre Ríos. Caracterización: Afectación en cultivos de invierno, retraso generalizado en siembras por falta de humedad. Afectación en ganadería con descarga de campos, suplementación estratégica, reducción de preñeces y pariciones. Merma en oferta de leche. Duración: 12 meses</p>	<p>Área: Santa Cruz. Caracterización: Duración: 4 meses</p>	<p>Área: Zona cordillerana de San Juan y Mendoza, Mendoza y San Luis. Caracterización: Afectación es pastizales, niveles de diques bajos, restricciones en agua de riego. Duración: 20 meses</p>

FACTORES DE RIESGO

<p>ÁREA</p> <p>163.612.154 Hectáreas</p>	<p>STOCK BOVINO</p> <p>18.571.487 Cabezas</p>
<p>CULTIVOS</p> <p>3.452.241 Hectáreas*</p>	<p>POBLACIÓN</p> <p>615.307 Hogares**</p>

NIVEL ALMACENAJE ÁREAS AFEC.



El Monitoreo de sequías meteorológicas y agropecuarias de Argentina proporciona una visión coherente y global de las condiciones de sequía en territorio nacional. El análisis es realizado por una mesa interinstitucional de especialistas y se basa en varias fuentes de datos, incluidas observaciones de expertos en campo de acuerdo con el protocolo interinstitucional para sequías meteorológicas y agrícolas. https://www.argentina.gob.ar/sites/default/files/sequias_meteorologicas.pdf. El mismo pretende identificar áreas con probable afectación por sequía, y su impacto concreto dependerá del sistema productivo, el manejo predial, la infraestructura disponible, entre otros condicionantes locales.

* El cálculo de las has de cultivos afectados se realiza mediante el cruce entre el área en sequía moderada y severa y las categorías regular, mala y muy mala informadas por los delegados del MAGYP para estimaciones agrícolas. Se consideran sólo los cultivos en periodo crítico de definición de rendimiento

** Este dato no contempla capitales de provincias ni distritales.