



SERVICIO METEOROLÓGICO NACIONAL

SERVICIO METEOROLÓGICO NACIONAL

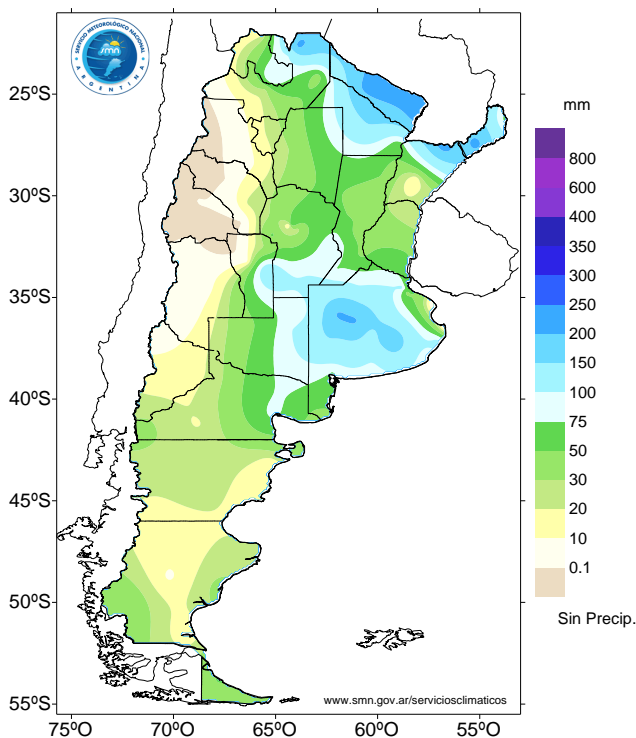
INFORME DE LAS PRECIPITACIONES EN EL TRANCURSO DE ABRIL 2015

04 de mayo 2015

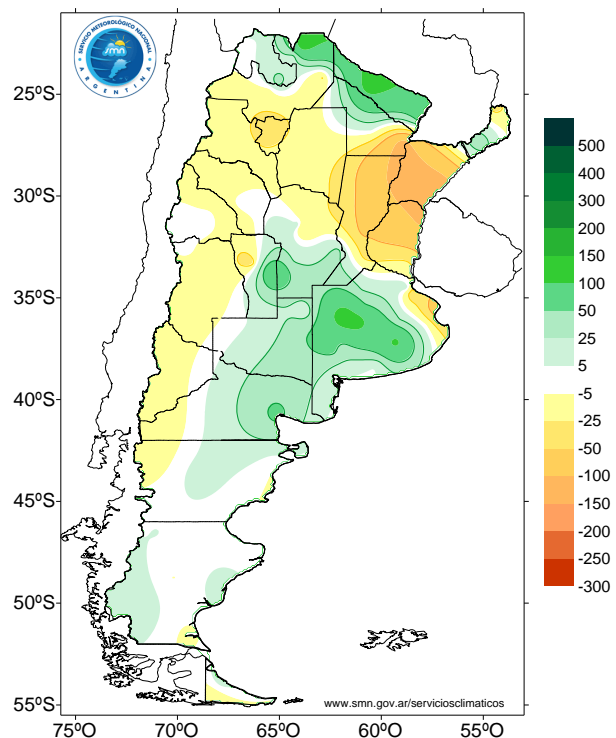
Durante el transcurso del mes de abril de 2015 han ocurrido algunas tormentas importantes, principalmente en norte, este y parte del centro del país; dichas precipitaciones estuvieron acompañadas de fuertes vientos y ocasional de granizo en algunas localidades.

En la siguiente figura se presentan los valores de precipitación acumulada en el mes de abril (mapa de la izquierda), y la anomalía de la precipitación (mapa de la derecha). Se entiende por anomalía a la diferencia entre la precipitación acumulada en el mes y su valor normal según el período 1961–1990.

Precipitación acumulada (mm) en abril



Anomalía de la precipitación (mm) en abril





SERVICIO METEOROLÓGICO NACIONAL

Puede observarse que los mayores valores de lluvia acumulada tuvieron ocurrencia en la región norte del país con montos que alcanzaron los 150 milímetros. Puntualmente se observan valores del orden de los 200 milímetros en la provincia de Formosa y Salta.

Por otro lado, sobre la provincia de Buenos Aires, sur de Córdoba, este de San Luis y de La Pampa se observan valores del orden de los 100 y 150 milímetros.

En el mapa de la derecha, puede observarse que los valores más elevados de anomalías positivas, representados en color verde oscuro se localizan sobre el norte del país, suroeste de Córdoba, este de San Luis y sobre el centro de Buenos Aires.

Las anomalías negativas más importantes, representadas en color naranja, predominaron sobre la región central y gran parte del litoral.

A continuación se muestra una tabla con las cinco estaciones que presentan el mayor valor de desvío mensual positivo, en orden decreciente. Se entiende por desvío a la diferencia entre el valor de lluvia observado en lo que va del mes y el valor normal mensual correspondiente (según el período 1961 – 1990).

Estación	Precipitación acumulada en el mes de abril (mm)	Valor normal del mes (mm)	Desvío (mm)
Tartagal	213.2	85.3	+127.9
Las Lomitas	211.0	92.3	+118.7
Pehuajó Aero	206.5	82.0	+124.5
Bolívar Aero	206.4	89.2	+117.2
Tandil Aero	194.0	81.0	+113.0

Respecto de la precipitación acumulada en períodos de 24 horas se registraron nuevos récords en la estación El Calafate, con 26 milímetros registrados el día 23 y en la estación Coronel Pringles, en Buenos Aires, con 79 milímetros, el día 16.

A continuación se presentan algunas imágenes de la temperatura de los topes nubosos del satélite NOAA 15 / AVHRR y NOAA 18 / AVHRR que muestran la estructura de las tormentas ocurridas en el mes de abril. Notar que los valores de temperatura de topes nubosos son del orden de -70°C y -80°C , lo que indica la presencia de nubes de tormenta de un gran desarrollo vertical.

a) 09:03 UTC (06:03 del día 11 Hora local)

b) 08:23 UTC (05:23 del día 12 Hora local)

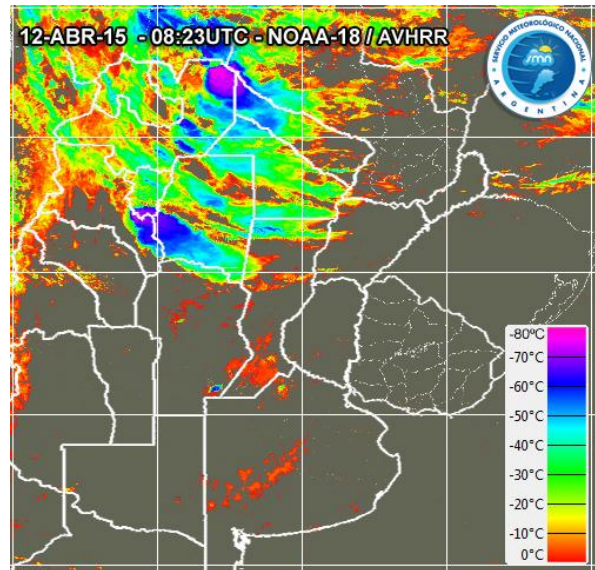
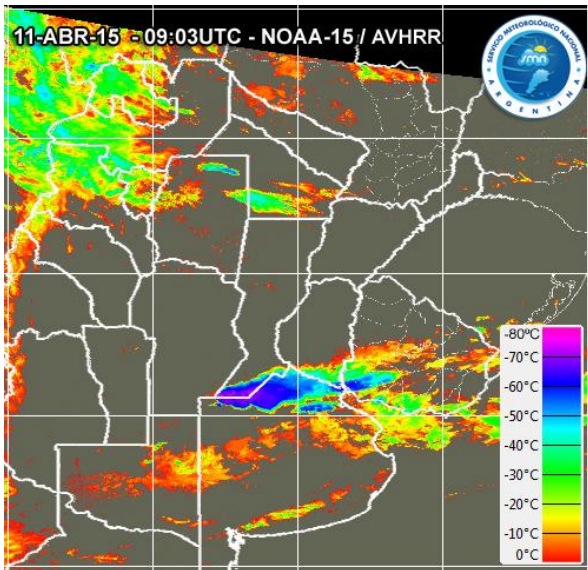


Imagen de la temperatura de los topes nubosos del satélite NOAA- 15 y 18

En la imagen a) se observan topes nubosos de gran desarrollo vertical, los cuales alcanzan una temperatura de -80°C sobre el noroeste de la provincia de Buenos Aires y extremo sur de Santa Fe.

La imagen b), muestra topes de nubes muy localizados sobre el sureste de Catamarca y sur de Tucumán, que alcanzan los -80°C . Hacia el oeste de la provincia de Santiago del Estero se observan topes con temperaturas entre los -70°C y -60°C .

Por otro lado, se observan topes de gran desarrollo sobre el este de Salta y oeste de Formosa.