



MINISTERIO DE DEFENSA
SECRETARIA DE PLANEAMIENTO
SERVICIO METEOROLÓGICO NACIONAL

TORMENTA OCURRIDA ENTRE EN LA CIUDAD DE CÓRDOBA EL 30 DE ENERO DE 2012

Este informe fue elaborado por el Departamento de Hidrometeorología del Servicio Meteorológico Nacional

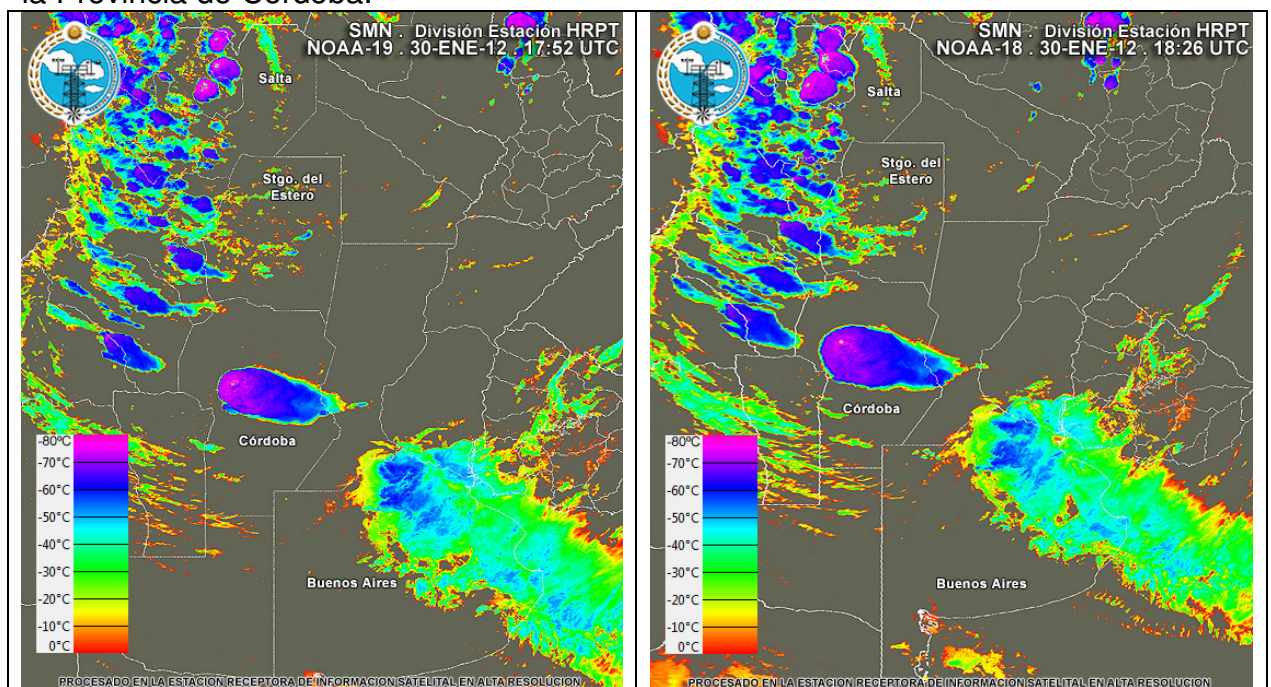
- Consideraciones generales obtenidas de las observaciones horarios en Córdoba Observatorio

Los datos horarios de la estación Córdoba Observatorio del Servicio Meteorológico Nacional muestran que durante el horario entre las 15 HOA y las 21 HOA del 31 de enero de 2012 se produjeron precipitaciones intensas con un valor acumulado en 6 horas de 62 mm, la velocidad de viento alcanzó los 19 nudos (35,2 Km por hora), reducción de la visibilidad, ocurrencia de granizo, aumento de la humedad de relativa y una marcada disminución de la temperatura de más de 10°C entre las 15 y las 16 HOA.

- Secuencia de Imágenes satelitales NOAA (Canal Infrarrojo, Temperatura de Topes de nubes)

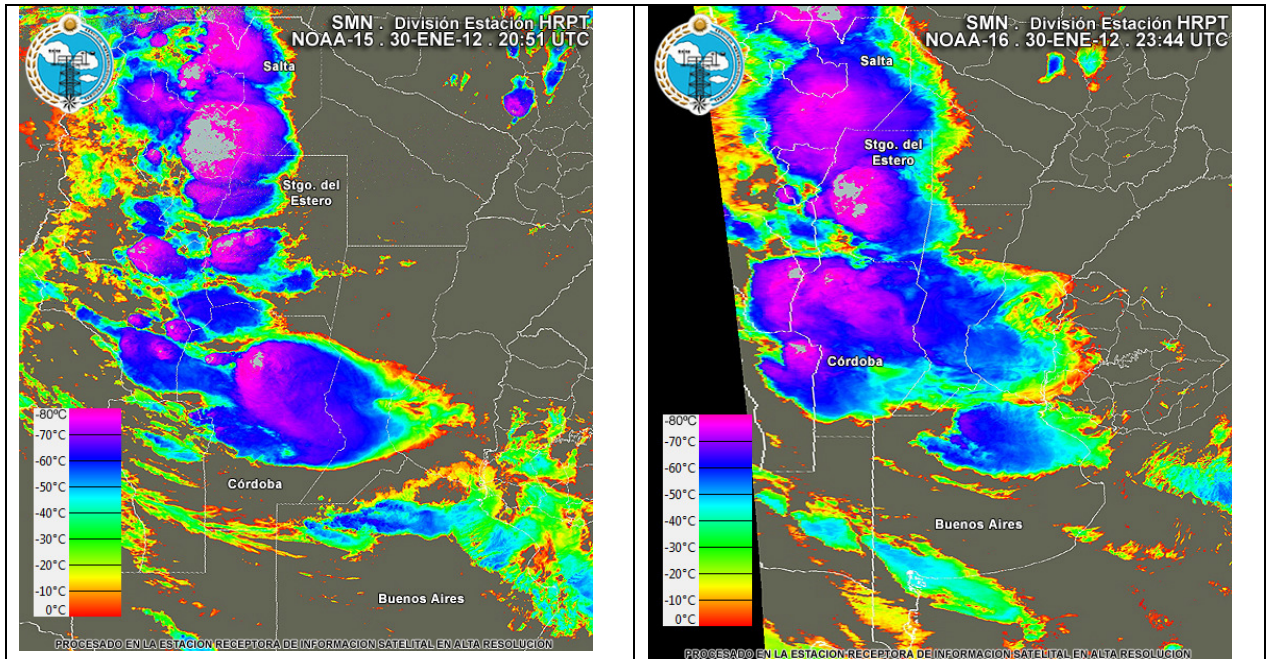
Durante el 30 enero de 2012 a las 15:52 HOA los topes tomaron valores de -85 °C sobre el centro de Córdoba. Estos valores fueron similares en la imagen de las 15:26 HOA.

A las 15:51 HOA los topes alcanzaron valores de -93°C sobre el centro de Córdoba. Estas temperaturas muestran la intensa actividad convectiva sobre la región de la Provincia de Córdoba.



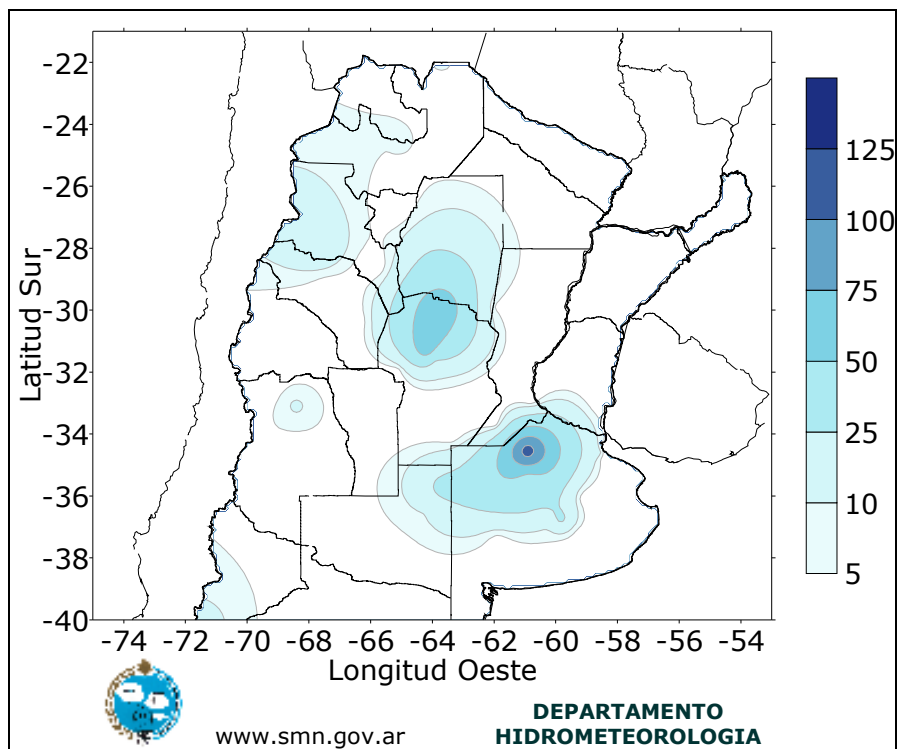


**MINISTERIO DE DEFENSA
SECRETARIA DE PLANEAMIENTO
SERVICIO METEOROLÓGICO NACIONAL**



- Información sobre la Precipitación

La siguiente Figura muestra la precipitación acumulada en 24 hs, entre las 09 hs del 30 y las 09 hs del 31 de enero de 2012.





**MINISTERIO DE DEFENSA
SECRETARIA DE PLANEAMIENTO
SERVICIO METEOROLÓGICO NACIONAL**

La cantidad de lluvia caída registrada en Córdoba Observatorio fue de 62 mm. Este valor ocurrió entre las 15 HOA y las 21 HOA del día 30 de enero de 2012 (intervalo de 6 horas). **En el ranking de los valores de precipitación acumulados en 6 horas, tomando el período 1956-2011, los 62 mm se ubican en el orden 12.** Si se analizan sólo los meses de enero para el mismo período, el valor de 62 mm ocupa el 6to lugar en el ranking.

En la estación de Córdoba Aero (ubicada en el Aeropuerto) el valor de precipitación acumulada durante en ese intervalo de 6 horas fue 42 mm.

Para analizar la frecuencia de ocurrencia de este tipo de tormenta se emplean los datos de precipitación acumulada en 24 horas en la estación de Córdoba Observatorio y de Córdoba Aero.

La siguiente tabla muestra la cantidad de eventos cuya precipitación supera un determinado umbral de precipitación en 24 horas. Los umbrales empleados son 10, 20, 30, 40, 50, 60 y 70 mm. Este cálculo se efectuó para los meses de enero y también en forma anual utilizando los años disponibles en la base de datos de precipitación del Servicio Meteorológico Nacional (1956-2011).

El caso ocurrido en la Ciudad de Córdoba del 30 de enero de 2012 se corresponde con el intervalo de más de 60mm denotado en color rojo en la tabla 1 para Córdoba Observatorio. Si se considera todo el año, en el periodo 1956-2011 hubo 70 registros de precipitación superior a 60 mm en 24 hs.

En el caso de Córdoba Aero denotado en color azul, se registró menor cantidad de precipitación, y el valor de precipitación registrada acumulada en 24 horas se ubicó entre los 36 eventos de precipitación que se muestran en la tabla.

Estos valores muestran que esta tormenta fue significativa también desde el punto de vista de la precipitación acumulada en 24 horas.

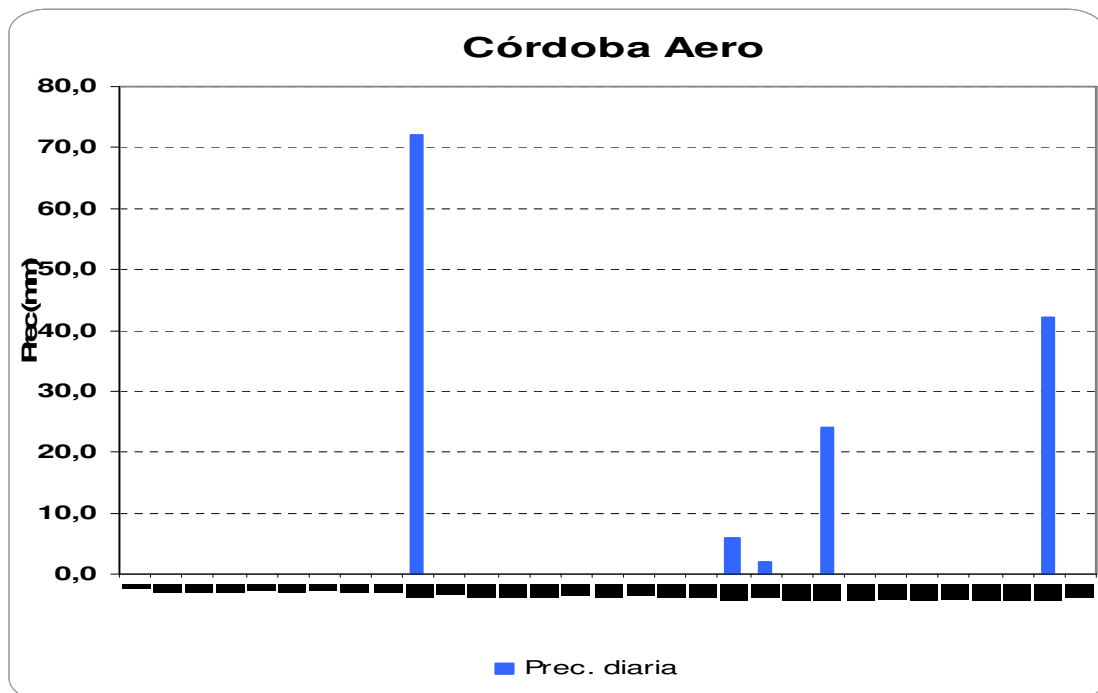
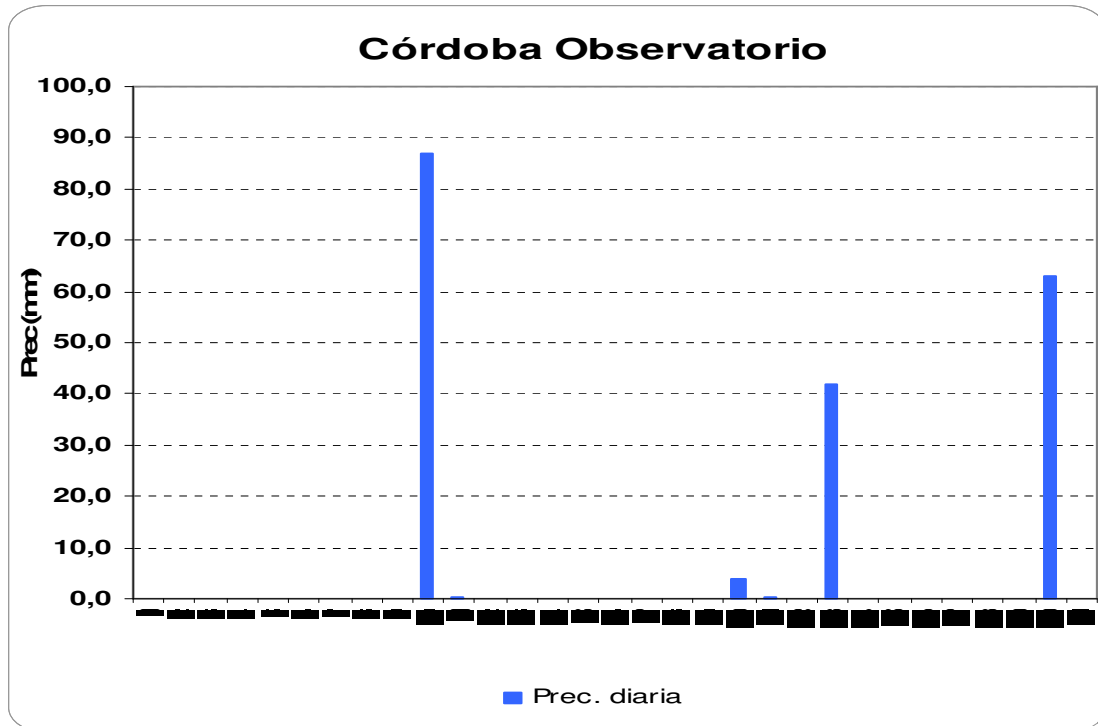
Tabla 1: Cantidad de eventos de precipitación acumulada en 24 horas mayor a un determinado umbral durante los meses de enero para las estaciones de Córdoba Aero y Observatorio. Para cada estación se realizaron los cálculos considerando los 12 meses de año y también considerando sólo los meses de enero.

Umbral de Precipitación (mm)	Frecuencia de ocurrencia absoluta de Precipitación acumulada en 24 horas mayor a umbral			
	Córdoba Observatorio		Córdoba Aero	
	Enero	Anual	Enero	Anual
10	231	1342	251	1487
20	121	692	130	745
30	67	377	66	30
40	36	220	36	247
50	16	116	17	152
60	10	70	9	89
70	6	38	7	54



**MINISTERIO DE DEFENSA
SECRETARIA DE PLANEAMIENTO
SERVICIO METEOROLÓGICO NACIONAL**

Los siguientes gráficos muestran la serie de precipitación acumulada a 24 horas durante todo el mes de enero de 2012. Notar que el día 10 de enero se produjo un evento que generó precipitación acumulada a 24 horas mayor a la ocurrida el 30 de enero.



Precipitación acumulada en 24 horas durante el mes de enero de 2012 para las estaciones de Córdoba Aero y Observatorio.