



Servicio  
Meteorológico  
Nacional  
Argentina

2021

# BOLETÍN AGROMETEOROLÓGICO DECÁDICO

## SEGUNDA DÉCADA DE JUNIO 2021

"2021-Año Internacional de las Frutas y Verduras" (FAO)

Edición:

---

Natalia Soledad Bonel  
Agrometeorología – Servicios Sectoriales  
Servicio Meteorológico Nacional

Redactores:

---

Natalia Soledad Bonel  
Élida Carolina González Morinigo  
María Eugenia Bontempi  
María Gabriela Marcora  
Agrometeorología – Servicios Sectoriales  
Servicio Meteorológico Nacional

Dirección Postal:

---

Servicio Meteorológico Nacional  
Dorrego 4019 (C1425GBE)  
Ciudad Autónoma de Buenos Aires. Argentina

Teléfonos:

---

5167-6767 (interno 18731/18733)

Correo Electrónico:

---

agro@smn.gov.ar

## BOLETÍN AGROMETEOROLÓGICO DECÁDICO

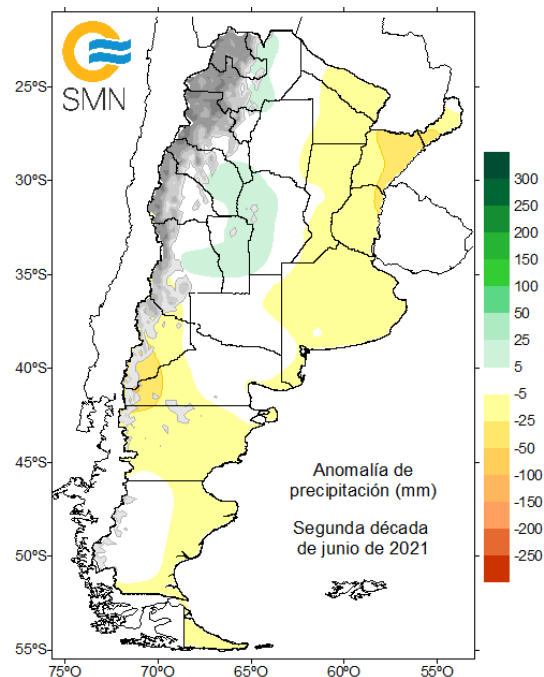
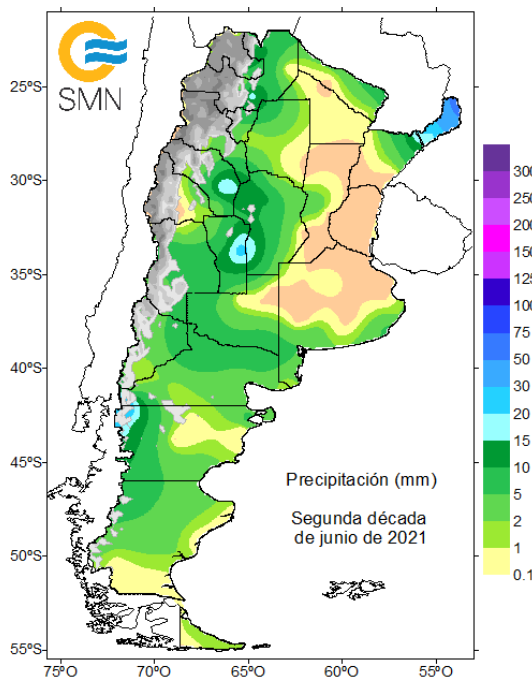
### SEGUNDA DÉCADA de JUNIO de 2021

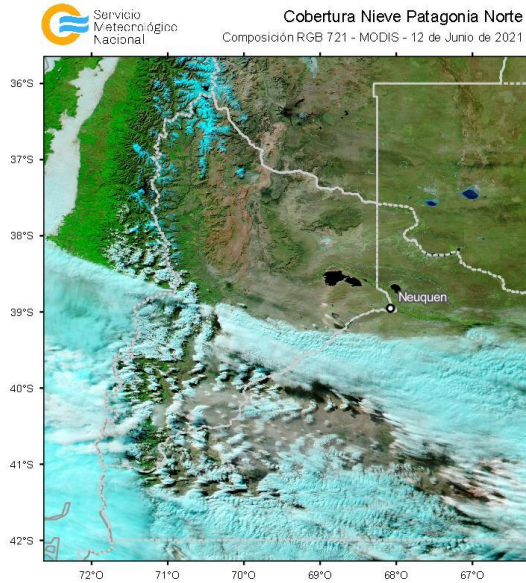
A comienzos de la década en el centro y norte del territorio predominó un sistema de alta presión que generó condiciones de buen tiempo en toda esa área, por otro lado, en la región patagónica se produjo el pasaje de diferentes sistemas frontales, generando algunas precipitaciones.

A mediados de la década avanza un frente frío desde la llanura pampeana hacia el Litoral, con su anticiclón postfrontal asociado que se estableció en gran parte del territorio. Esta situación ocasionó algunas lluvias, bajas temperaturas y también se registraron nevadas en algunos sectores de Cuyo y Córdoba, además en la Patagonia.

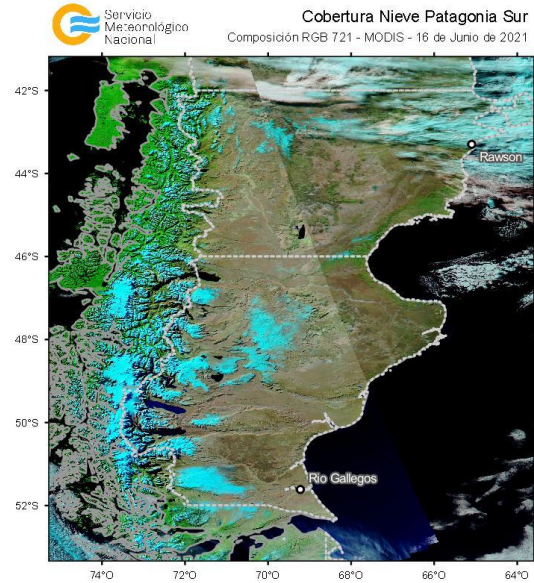
A finales del período, la presencia de un frente estacionario en el noreste del país dio lugar a precipitaciones en ese sector.

Los mayores montos acumulados de lluvia decádica se observa en Misiones, San Luis La Rioja y noroeste de la Patagonia, en la mayor parte de la región Pampeana no precipitó.

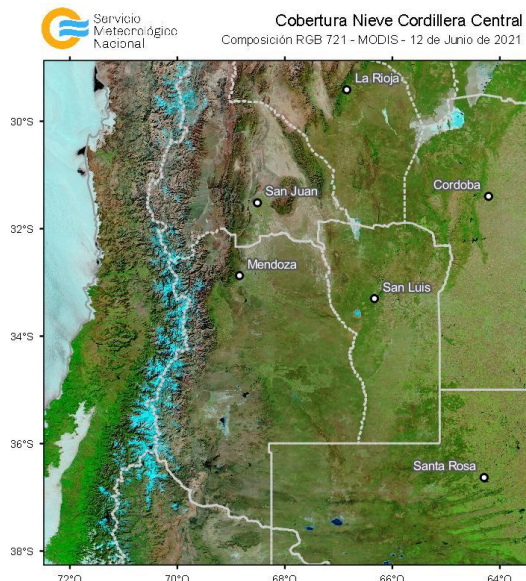




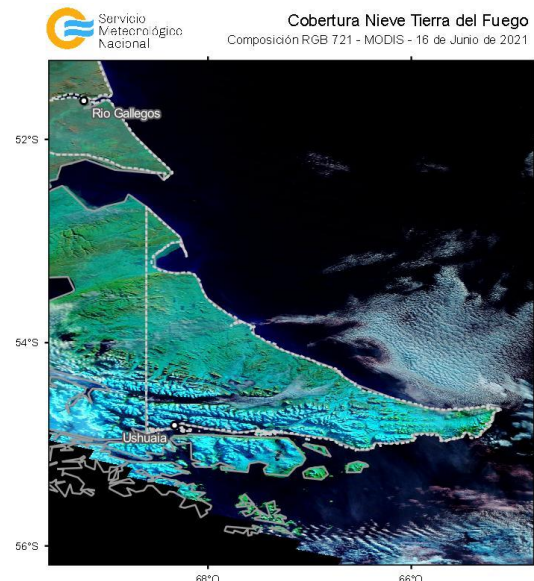
En color celeste se observa nieve en la superficie en el norte de Neuquén el 12/06/2021



En color celeste se observa nieve en superficie en Chubut y Santa Cruz el 16/06/2021

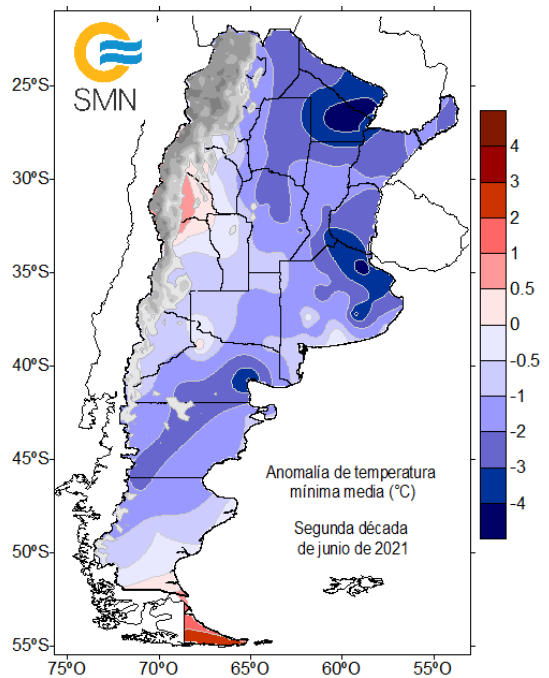
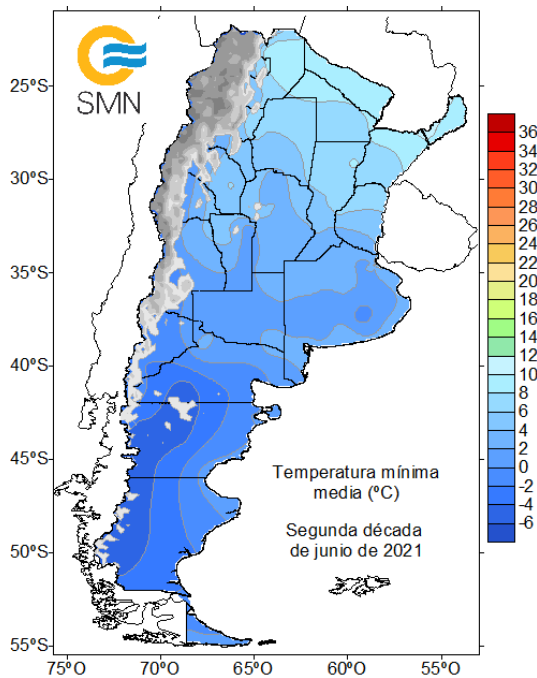
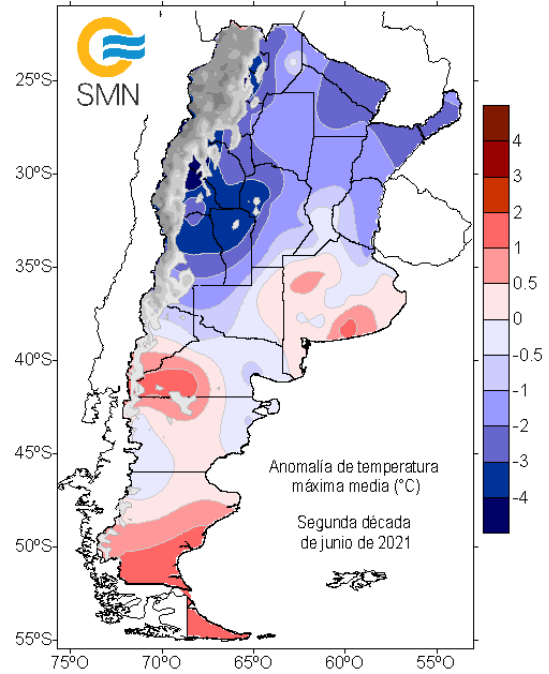
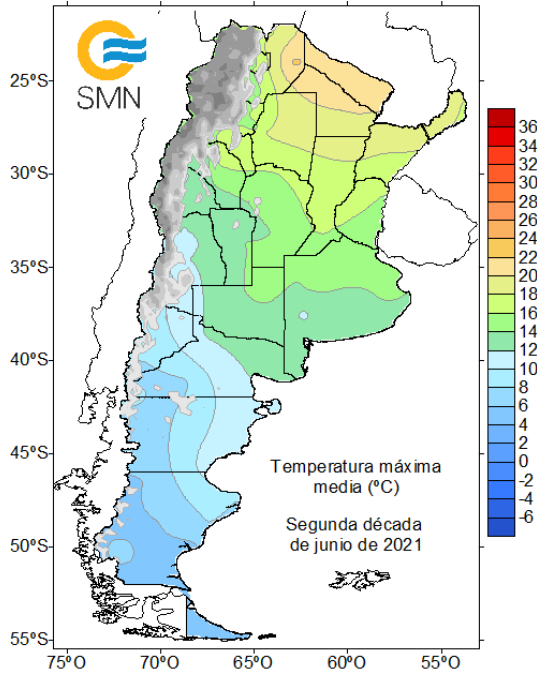


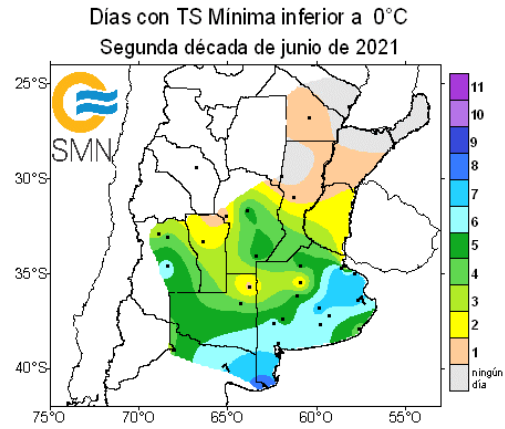
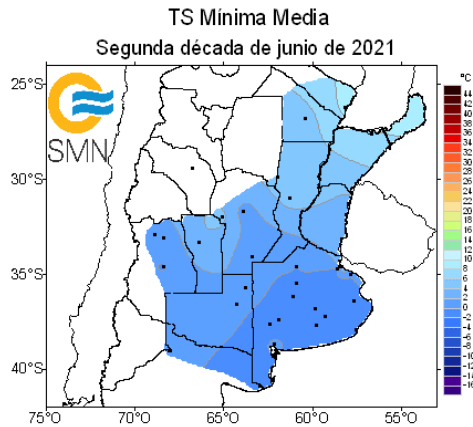
En color celeste se observa nieve en superficie en la zona cordillerana de Mendoza y San Juan el 12/06/2021



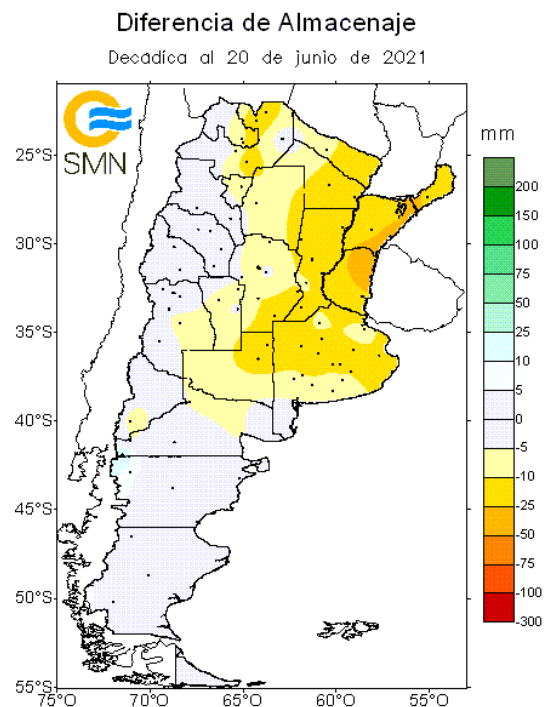
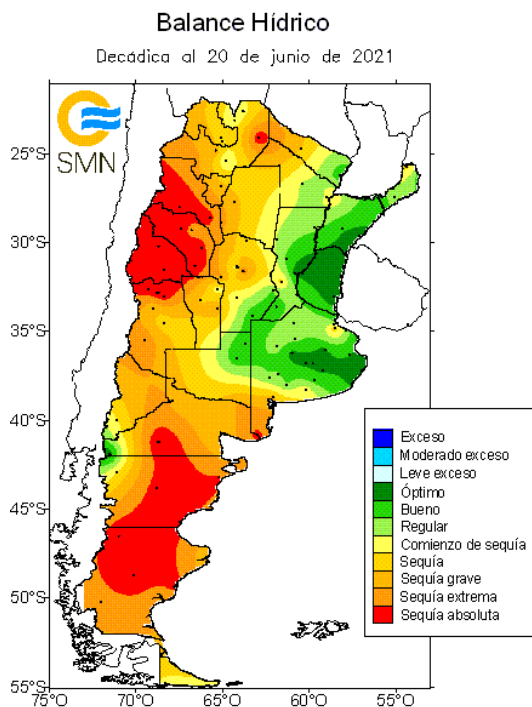
En color celeste se observa nieve en superficie en Tierra del Fuego el 16/06/2021

En gran parte del país las temperaturas fueron inferiores a lo normal, como consecuencia de la presencia de los sistemas de alta presión mencionados anteriormente, registrándose heladas en el centro del país, con la mayor frecuencia de días con temperatura mínima inferior a 0°C cerca del suelo en Buenos Aires.





Como consecuencia de las escasas precipitaciones y nulas en algunas regiones, se produjo una disminución del contenido de agua en el perfil del suelo. Gran parte de la región Pampeana y Litoral se encuentran con buenas condiciones hídricas, mientras que en el oeste de la zona triguera de secano hay condiciones de déficit hídrico.



Al observar el mapa de las zonas que se encuentran en sequía a partir del producto CHIRPS para el período comprendido entre el 16 de marzo y el 15 de junio del 2021 (tres meses); las regiones que se hallan en las categorías de sequías son: el norte del Litoral, parte de Chaco, oeste de Cuyo y oeste de la Patagonia.

El producto CHIRPS estima precipitaciones combinando datos satelitales con observaciones in situ de las estaciones meteorológicas. Las categorías de sequía se calculan en base a percentiles de precipitación acumulada tomando como período de referencia los 35 años comprendidos entre 1982 y 2016 inclusive. En base a estos percentiles, se asigna una categoría de sequía según las especificaciones del United States Drought Monitor.

